

Krkonošská sezona

Zajímavosti
a užitečné rady
pro návštěvníky Krkonoš



KRKONOŠE.EU

Turistickými pochody a cyklistickými dlouhými sjezdy poznáte Krkonoše.



Kalendář
turistických
pochodů

Staňte
se členy
Fondu CR

Krkonošská
výzva 2012



- Poklad z Labské louky – evropská řeka
- Odkazy šlechtických rodů
- Zajímavosti neživé přírody
- Cestovní ruch a suvenýry patří k sobě

Zaniklá krkonošská
zaměstnání



Staráme se o budoucnost regionu

Máme zájem spolupracovat a podílet se na tvorbě zásadních rozvojových dokumentů

Zástupci Svazku měst a obcí Krkonose, obcí centrálních, východních i západních Krkonos a Správy KRNP ustavili společný pracovní tým, jehož cílem je připravit zadání pro analýzu rozvojových možností širšího regionu Krkonos a následně zpracovat integrovanou strategii rozvoje regionu Krkonos, případně i Krkonoský integrovaný plán rozvoje (KIPR), zacílený na region národního parku a jeho ochranného pásma. Do čela pracovní skupiny byl zvolen Jan Sobotka, předseda Krkonos - svazku měst a obcí a zároveň starosta Vrchlabí, jeho zástupcem Jan Hřebačka, ředitel Správy KRNP.

„Turismus byl a je zdrojem výdělků velkého procenta našich obyvatel. Krkonose však pozvolna, ne vlastní vinou, cestovní ruch opouští. S ohledem na celoevropskou situaci musíme i nadále, a v co nejširší míře, zachovat prostor pro dobrou zaměstnanost a udržet slušný život našich obyvatel. Hledáme způsoby, jak propojit rozdílné zájmy jednotlivých

měst a obcí. Obsah našich vizí diskutujeme s lidmi, kteří v území žijí. Nechceme tvořit analýzy a strategie obecně platných teoretických výstupů a závěrů,“ otevřel téma Jan Sobotka.

Do konce roku 2012 by měl vzniknout strategický dokument pod názvem Integrovaná strategie roz-

voje regionu Krkonos. Jedná se o analýzu stavu věcí, která bude prvním stupněm pro Krkonoský integrovaný plán rozvoje. Členové pracovní skupiny regionálního rozvoje ví, co chtějí, proto již nyní společně pojmenovali priority, které naformulovali do tzv. „Krkonoské výzvy 2012“.



Staňte se členy Fondu cestovního ruchu (FCR) Krkonos



Spolupracujte s námi
Krkonos - svazek měst a obcí vám bude partnerem

Fond cestovního ruchu Krkonos byl založen sdružením Krkonos - svazek měst a obcí s cílem propagovat krkonoský region, podporovat realizaci celokrkonoských projektů a budovat společnou prestižní značku „Krkonos“ v tuzemsku i zahraničí. To může do Krkonos přivést nové návštěvníky.

Krkonos, po Praze a západočeských lázních, si drží přední pozici mezi ostatními turistickými destinacemi v České republice. Musí aktivně čelit konkurenci a usilovat o atraktivní podmínky k rekreaci širokou nabídkou kvalitních služeb. Neoddělitelnou součástí je trvalá snaha přispívat k dalšímu hospodářskému povznesení lokalit a podpora rovnoměrného rozložení návštěvníků v průběhu roku na celém území turistického regionu Krkonos, v jeho horské i podhorské části.

Krkonos - svazek měst a obcí se na podporu turismu v regionu Krkonos, prezentace i propagace příspěvatelů FCR, zaměřuje na účast na výstavách a veletrzích cestovního ruchu v ČR: Regiontour Brno, Regionální veletrh Regiony v Lysé nad Labem, Regionální veletrh Dovolená a region v Ostravě, Burza českých, polských a německých firem ve Dvoře Králové, Infotour a Cykloturistika v Hradci Králové, For Bikes - veletrh cyklistiky v Praze, Kouřim - Krkonos a Podkrkonosí ve skanzenu lidové architektury, Krajské dožínky Hradec Králové, Regionální prezentace ITEP Plzeň, aj.
v Německu: Mezinárodní veletrh Dresdner Reisemarkt v Drážďanech, Mezinárodní veletrh ITB v Berlíně, Rosslau-Dessau - prezentace měst na Labi, Mezinárodní veletrh TUC Lipsko, Mnichov, aj.

v Polsku: Turistické trhy v Jelení Hoře, Mezinárodní turistické trhy Opole, Prezentace v OC Galeria Dominikanska ve Wroclawu, aj.

Na regionálních a tuzemských veletrzích vystavují Krkonos většinou ve vlastní expozici nebo společně ve stáncích Královéhradeckého nebo Libereckého kraje, či státní agentury CzechTourism. Obsluhu zajišťují členové Pracovní skupiny pro společný marketing Krkonos. Většina z nich jsou pracovníci turistických informačních center v Krkonosích. To garantuje komplexní a fundované informace. Na prezentacích probíhá distribuce propagačních a informačních materiálů o Krkonosích příspěvatelů FCR a dalších partnerů. Nejen na zmíněných veletrzích jsou tiskoviny distribuovány. Dále přes krkonoská informační centra, v polských Krkonosích, Českém ráji, Liberci, Hradci Králové, Praze, aj.

Příspěvatelé do FCR Krkonos mají možnost nabídnout své aktivity prostřednictvím internetové prezentace na oficiálních turistických webových stránkách www.krkonose.eu.

Překlady souvisejících textů do angličtiny, němčiny a polštiny jsou zajištěny zdarma v rozsahu dle rozhodnutí redakce webového portálu.

Příspěvatelé do FCR mohou využít jednotný grafický styl Krkonos, který zřetelně identifikuje příslušnost ke Krkonosům. Součástí je logo Krkonos, vhodné na propagační materiály, CD, mapy či tabule v terénu, internetové stránky, atd. Bezplatná je možnost tisku mapových podkladů krkonoského regionu firmy Geodézie On Line, spol. s r.o. K dispozici jsou výřezy map v rozsahu měřítka od 1:25 000 do 1:50 000 určené na propagační materiály, mapy či tabule apod. nekomerčního charakteru.

Kontaktní osoba:

Josef Nosek
Tel: 731 732 981
E-mail: nosekjosef@muvrchlabi.cz

Na str. 6 a str. 7 přílohy vám představujeme partnery Svazku Krkonos, resp. příspěvatelé do Fondu cestovního ruchu Krkonos. Spolupomáhají zajišťovat plynulý chod celokrkonoských veřejně prospěšných projektů, mezi které patří mj. Krkonos ze sedla kola, Krkonoské cyklobusy, Krkonos – lyžařský běžecký ráj, tvorba celokrkonoských propagačních materiálů a další.

Jak získat aktuální informace z Krkonos?

Jak zjistit, co místní připravují na nadcházející víkend či další období?

V čase internetového prostředí není nic jednoduššího a rychlejšího, než zavítat na oficiální turistické webové stránky Krkonos www.krkonose.eu, které spravuje Svazek měst a obcí Krkonos.

Jsou vedeny snahou operativně doplňovat aktuální informace. Proto průběžně probíhá ověřování správnosti a aktuality dat, která jsou vložena a pre-

zentována.

V odkazu Kalendář očekávaných informací se dozvíte, co se kde a kdy děje v Krkonosích, v polských Krkonosích i v Podkrkonosí. Čas jarmarků, hudebních festivalů, lidových veselí a dnů prezentací tradičních výrobků či někdejší rukodělné výroby v jednotlivých městech a obcích nejvyšších českých hor anebo sportovních podniků v jed-

notlivých krkonoských skiareálech je prezentován právě tady.

Regionální turistické informační centrum Krkonos se sídlem ve Vrchlabí na

www.krkonose.eu pravidelně publikuje aktuální soubor nejnavštěvovanějších TOP sportovních a kulturních akcí v regionu. V elektronické podobě s novým grafickým designem je vydán také kalendář očekávaných událostí. Jsou v něm uveřejněny tradiční akce, s jejichž realizací se více než rok předem počítá. I tyto informace je možné z vaší strany zasílat na e-mail: info@krkonose.eu



Vy sami můžete stránky www.krkonose.eu aktualizovat
Stačí když na e-mail info@krkonose.eu zašlete v dostatečném časovém předstihu vámi připravovanou sportovní, kulturní, společenskou nebo populárně naučnou akci, kterou chcete mezi veřejností popularizovat.

KRKONOŠSKÁ VÝZVA 2012

My, zvolení zástupci více než šedesáti tisíc obyvatel žijících v členských městech a obcích Svazku Krkonoše, které spojuje náš region Krkonoše a vše co s životem v tomto regionu souvisí, se tímto obracíme na představitele zainteresovaných státních a krajských institucí, stejně jako na volební strany a uskupení, které budou kandidovat do krajských zastupitelstev Královéhradeckého a Libereckého kraje v podzimních volbách 2012, s touto výzvou.

Náš region trvale čelí problémům způsobeným polohou na vnější i vnitřní periférii, tj. poblíž státní hranice a jeho rozložením v Královéhradeckém a Libereckém kraji. Velkou předností, ale i jistým omezením, je značný překryv s územím velkoplošného chráněného území Krkonošského národního parku. Máme však i poměrně bohaté průmyslové tradice z 19. a 20. století. Proto disponujeme značně kvalifikovanou pracovní silou. Nalézáme se však z logických důvodů

mimo hlavní hospodářská centra státu a obou našich krajů. Mimořádné přírodní přednosti regionu a jeho pozice v oblasti cestovního ruchu do budoucna nebudou stačit k zabezpečení odpovídající nabídky pracovních příležitostí a tím k zajištění dostatečné úrovně kvality života našich obyvatel. Čelíme proto mimo jiné nebezpečí odlivu mladší generace, ztrátě životní perspektivy a celkovému prohloubení problémů. Obracíme se proto na vás se žádostí o spolupráci a podporu řešení existenčních potřeb tohoto regionu začleněním podstatných problémů do připravovaných celostátních strategických dokumentů na léta 2014 – 2020, a v této fázi i volebních programů stran, které budou kandidovat do zastupitelstev Královéhradeckého a Li-



bereckého kraje na podzim roku 2012. K tomu nabízíme naši prodiskutovanou představu o možnostech dalšího rozvoje regionu a také partnerskou platformu pro spolupráci.

Jde nám především o:

- zajištění regionální a nadregionální dopravní dostupnosti a obslužnosti (špatná kvalita hlavních dopravních tahů do Krkonoš – silnice I. a především II. a III. tříd; chybějící dálniční spojení mezi Hradcem Králové a Polskem, nejasná perspektiva železniční

dopravy na regionálních tratích, klesající pokrytí regionální autobusovou dopravou),

- podporu tvorby a realizace komplexních regionálních projektů na podporu cestovního ruchu, rozvoje infrastruktury, kvality služeb a fungování managementu v této oblasti intervence na trhu práce k udržení a posílení pracovních míst v pestré kombinaci ekonomických odvětví,

- zachování přírodního bohatství, unikátního v evropském i světovém hledisku (Krkonošská tundra) v kombinaci s atraktivitou pro návštěvníky (nutnost zajištění pokračujícího financování podmínek měkkých forem turistiky) v regionu, který je s 6 miliony roční návštěvností největším tahounem turistiky v obou krajích,

- stabilizaci vzdělávací soustavy všech stupňů,
- posílení perspektiv života na venkově a zemědělské činnosti i tvorby krajiny, rozvoj multifunkčního zemědělství a podpora jeho mimoprodukčních funkcí. Podporu malých a středních podnikatelů na venkově, podporu obnovy tradičních řemesel,

- rozvíjení zdravotních a sociálních služeb v regionu (základní síť nemocničních zařízení, ambulantní lékařské péče i zařízení sociálních služeb).

Proto se obracíme na stát, kraje i volební strany a uskupení, které chtějí kandidovat do krajských zastupitelstev ke konkrétní a neodkladné spolupráci na řešení těchto cílů a úkolů vycházejících z platných dokumentů Politika územního rozvoje ČR a krajských Zásad územního rozvoje. Zvláště pak s ohledem na uvedenou specifické oblasti, rozvojové osy, zóny apod., které se týkají našeho území.

Motiv pro budoucnost

Valná hromada Svazku Krkonoše – sdružení jednačtyřiceti měst a obcí - na svém prosincovém jednání „Krkonošskou výzvu 2012“ schválila. „Krkonošská výzva 2012“ je společným prohlášením členských obcí Svazku Krkonoše, kde shrnují svoje priority pro další rozvoj regionu našich nejvyšších hor a obračejí se s nimi na politické subjekty, kandidující v krajských volbách 2012 v Královéhradeckém i Libereckém kraji, současné krajské reprezentace, ale i příslušná resortní ministerstva.

„Nadešel čas,“ připomněl Jan Sobotka, „kdy musíme jasně stanovit priority pro nadcházející rozpočtové období Evropské unie. Krkonošské obce i Správa Krkonošského národního parku se na tom chtějí aktivně podílet a být včas připraveny. „Krkonošská výzva 2012“ se opírá o běžné potřeby života. Je to nejenom trh

práce, resp. pracovní příležitosti, ale i možnosti vzdělání, cestovní ruch a infrastruktura, solidní příjezdové a spojovací silnice, zemědělství a zdravotnictví, a to vše se zaměřením na ochranu přírody – respektováním jedinečného bohatství Krkonošského národního parku. Jsou v zásadě formulovány do tří základních pilířů: je třeba uspokojit potřeby trvale žijících obyvatel (tzn. potřeba práce a výdělků), návštěvníků (tzn. infrastruktura pro cestovní ruch) a ochrana přírody (aby oba předchozí pilíře – zaměstnanost i turismus, mohly být naplněny v rámci trvale udržitelného roz-

voje). Do celkového rámce zapadá i formulovaná „VIZE 2050“. Jedním z jejich v obsahu zakotvených podstatných pilířů je, že chceme ve svém území maximálně samosprávně rozhodovat. Souvisí to s tím, že chceme dobře pracovat pro Krkonoše. Proto se snažíme předpřipavit a následně zapojit i kandidující politické subjekty, působící v samosprávách na našem území. A to je pro nás průlomové. Vidíme v tom nejlepší možnost řízeného regionálního rozvoje v Krkonoších,“ uzavřel Jan Sobotka.





Ilustrační mapka Labské stezky od Jana Rittera.

Labe - poklad z Krkonoš

Krkonošské území zrodilo jeden z velkých pokladů České republiky. Řeku Labe. Jako stříbrná a životodárná nit se vine horskými oblastmi i nížinou. Je jednou z největších řek a vodních cest Evropy. Od pramene v Krkonoších protéká částí republiky na sever Čech, dále Německem a ústí do Severního moře, kde je v deltě široká 15 km. Je 1154 km dlouhá (z toho v Čechách 358,3 km). Povodí má rozlohu 144 055 km² (z toho v Čechách 49 933 km²).

Mezi významná města, kterými Labe protéká, patří: Špindlerův Mlýn, Vrchlabí, Hostinné, Dvůr Králové nad Labem, Jaroměř, Hradec Králové, Pardubice, Přelouč, Kolín, Poděbrady, Nymburk, Lysá nad Labem, Čelákovice, Brandýs nad Labem – Stará Boleslav, Neratovice, Mělník, Stětí, Roudnice nad Labem, Litoměřice, Lovosice, Ústí nad Labem, Děčín, Bad Schandau, Píra, Dresden, Meißen, Torgau, Lutherstadt Wittenberg, Dessau-Rosslau, Magdeburg, Wittenberge, Hamburg, Cuxhaven.

Světový den vody

Světový den vody se od roku 1993 slaví 22. března. Spojené národy tento den navrhly v roce 1992 v rámci Agendy 21 na jednání UNCED v Rio de Janeiru v Brazílii. Důvodem k celosvětové ochraně je skutečnost, že na světě více než miliarda lidí trpí nedostatkem pitné vody. V rámci stabilizace lesních ekosystémů likvidovala Správa KRNP v minulosti vytvořené meliorační kanály. Jejich účelem bylo odvádět vodu z krajiny, aby na původně podmáčených stanovištích a rašelinistištích, která byla vysu-

šena, mohl být pěstován les. Lidé bohužel pozdě zjistili, jak důležitá je ochrana ekologických funkcí mokřadů a rašelinistišť jako regulátorů vodního režimu v krajině a stanovišť typických organismů (zejména vodního ptactva a specifických společenstev rostlin). Není náhodou, že právě krkonošská rašelinistiště (na české i polské straně) jsou chráněna Ramsarskou úmluvou, která chrání významná světová rašelinistiště. Poznámka: o krkonošských rašelinistištích se dočtete na straně 10 tohoto vydání.

Krkonoše jsou bohaté na vodu. Pramení tu velké množství vodních toků a také jedna z nejvýznamnějších evropských řek – Labe. Z pohledu ochrany krkonošské přírody jsou podstatná opatření, jejichž účelem je zadržet vodu v horách co nejdéle. Výsledkem je vyrovnanější vodní režim zdejší krajiny.



Krátce do historie

Doposud známé dokumenty uvádějí, že pramen Labe byl vysvěcen 19. září 1684. Církevní akt nebyl jen náboženskou, ale i politickou událostí. Měl potvrdit, a tak se také stalo, nároky v Krkonoších působících šlechtických rodů Morzinů a Harrachů na celou náhorní planinu i s řekou Labe, a ukončit dlouholeté hraniční rozpory mezi šlechtou na české a slezské straně hor.

Oblíbeným cílem návštěvníků, kromě samotného symbolického pramene, je i Labský vodopád. Můžete si ho prohlédnout po necelých 30 minutách chůze od „pramene“ Labe. Je regulován rekonstruovaným historickým stavidlem a jeho voda padá z výšky 45 metrů do Labského dolu, na jehož dně řeka Labe meandruje. Labský důl je přísně chráněným unikátním biotopem. Pěší cesta dole působí svým neopakovatelným kouzlem. Dovede vás do Špindlerova Mlýna, kde se na Dívčích lávkách stéká Labe a Bílé Labe.

Vznikají zajímavé cíle výletů

„Ve městech a obcích podél Labe vzniká pestrá škála nabídky služeb. V Krkonoších je nasnadě více zpřístupnit symbolický pramen Labe. Není od věci jednat o pokračování Labské cyklotrasy, která by tu začínala. Vybudovat cyklostezku podél řeky od pramene přes Vrchlabí, do Kunčic, Klášterské Lhoty a Hostinné je dobrá myšlenka. A částečně už se tak děje. U Hostinného je hotová. Kdyby každý Čech symbolicky pramen Labe, tak jako Sněžku, alespoň jednou za život navštívil, a to je cca 10 milionů českých obyvatel, byl by to jistě zajímavý turistický projekt, který však musí mít svá pravidla,“ **zvažuje Jan Sobotka.**

Významné mezinárodní postavení Labské stezky

Labská stezka spojuje místa ležící při řece Labe na českém i německém území. Měří celkem více než tisíc km. V České republice je to 370 km a v Německu 680 km. Je určena nejen pro cyklisty, ale také pro pěší turistiku. Má zvuk jedné z nejatraktivnějších a nejpestřejších stezek v Evropě. Tak můžete i vy proměny Labe sledovat ze sedla kola už nedaleko od jeho pramene na Labské louce v Krkonoších a ze Špindlerova Mlýna dojet až do Hřenska, kde Labe opouští Českou republiku, aby se jeho vody mohly v německém městečku Cuxhaven vlít do moře. Až tam, k deltě řeky, můžete po Labské stezce dojet. Více informací získáte na www.labskastezka.cz (česká část stezky) a www.elberadweg.de (německá část stezky).

Kruhová „studánka“

Labe pramení na Labské louce v nejvyšších českých horách v rašelinistišti mezi kosodřevinou, nedaleko skalního útvaru Violík na hlavním hřebeni Krkonoš. V nadmořské výšce 1 386,7 metrů je pramen symbolicky upraven kruhovou studánkou. Její okolí od roku 1968 zdobí znaky měst, kterými na své trase Labe z Krkonoš do Hamburku protéká.

Autorem plastik je mistr Jiří Škopek. Labe odvodňuje třetinu krkonošského pohoří. Přímo v horách přijímá přítoky Bílého Labe, Dolského (Svatopetrského) potoka, říčky Malé Labe a Čisté. Na svém středním a dolním toku je významnou dopravní vodní cestou, kterou po téměř celém toku kopíruje železnice.

Tour de Elbe Rotary Handicap + Family

Za připomenutí stojí etapová jízda Tour de Elbe Rotary Handicap (Tour de Labehandicap) + Family 2011 podél Labe, které se zúčastnili cyklisté, handicapovaní, rodiče a děti i senioři. Po Labské cyklotrase, v jednotlivých etapách, projeli celkem více než 400 km. Společně vyjeli na pramen Labe přes Benecko, Horní Mísečky, Vrbatovu boudu. Jízda handicapovaných na vozíčkách pokračovala přes Špindlerův Mlýn do Hostinného. Další etapy následovaly přes Hostinné, Pardubice, Přelouč, Kolín, Nymburk, Lysou nad Labem, Čelákovice, Mělník, Roudnici nad Labem, Děčín až do Bad Schandau. Cílem jízdy bylo ověřit průjezdnost a stav bariér na Labské cyklotrase i možnosti ubytování vozíčkářů ve městech podél řeky Labe. Následně iniciovat pomoc k odstraňování zbylých bariér a podporovat opatření pro zlepšení pohybu vozíčkářů ve městech a obcích i mimo ně. I letos Tour de Elbe bude pokračovat. www.labskastezka.cz

Na kole podél řeky

Projíždky na kole podél toku řeky Labe jsou příjemným zpestřením dovolené. Zdatnější cykloturisté mohou absolvovat náročnější trasy vedoucí po veřejných komunikacích od města k městu, kterými Labe protéká.



Slavnost vody a svátek vlajek

Krkonošští starostové Jan Sobotka z Vrchlabí, Vladimír Staruch ze Špindlerova Mlýna a Karel Klíma z Hostinného se na pozvání představitelů německého Dessau-Rosslau účastnili dvacáté Slavnosti Labe, při které, mimo jiné, prostřednictvím vztyčených vlajek, vzdali hold všem městům ležícím na Labi. Vladimír Staruch, starosta Špindlerova

va Mlýna, doplnil: „Mezi vybranou společností jsem se cítil být jako představitel města, kde se Labe rodí, počtén. Vnímám jsem obrovskou sounáležitost a hlavně hrdost našich německých sousedů na svoji řeku. Zakládají si na tradicích. Slavnosti Labe, které prožívají s osobním přístupem a otevřeným srdcem, měli velmi dobře připravené.“



Podpora rozvoje turismu na Labi

Labe odtéká z nejvyšších českých hor na jih, poté na jihovýchod. U Pardubic se obrací k západu a posléze na severozápad k Děčínu. Cestou přibírá řeku Vltavu. U Hřenska opouští Českou republiku do Spolkové republiky Německo. Fakticky spojuje dva evropské státy. Města a regiony při jejich březích, vědomy si vzrůstajícího významu a váhy přeshraniční spolupráce, k posílení integrity evropského celku a porozumění mezi jednotlivými národy, cítí jistou sounáležitost. Proto byl obecně prospěšnou společností Zlatý pruh Polabí iniciován projekt, který si klade za cíl trvalou spolupráci na mezinárodní úrovni, zaměřenou na uskutečňování rozvoje turismu podél Labe. V té souvislosti i využití významné vodní cesty pro neekologičtější druh dopravy, tj. vodní dopravu a podporu budování infrastruktury pro rozvoj vodní turistiky. Na posílení projektu vzniklo memorandum o vzájemné spolupráci. Svazek Krkonoše, jako subjekt zastupující území zrodu řeky Labe, se morální podporou a svým podpisem k memorandu připojil.

Řeka přináší do krajiny život a obživu

Jan Sobotka, předseda Svazku Krkonoše, uvedl: „Dříve byl každý větší sídelní útvar založen na řece, která má svůj strategický význam. Je klíčovou tepnou života, dává sílu, život, vláhu, úrodu, energii. V posledním období jsme na Labe poněkud zapomněli. Dříve ho obhospodařoval stát. Nyní nadešel čas uvědomění, že ho tu máme a je škoda, aby krásnou krajinou protékalo planě. Podpis memoranda je morálně společenskou událostí, která lidi, žijící v jeho blízkosti, spojila. Každý úsek Labe má, v té které části, odlišné a zajímavé možnosti k využití. Je třeba ho v co nejšir-

ší míře splavnit. Mohou na něm vzniknout kanály jako třeba v Anglii, Holandsku, Německu nebo u Zlína. Taková místa jsou vyhledávanými turistickými cíli. Zajímavá je připomínka vybudování průplavu Labe - Odra - Dunaj, který je zakotven v přístupových dokumentech mezi ČR a EU, i v souvislosti s dalším plánovacím obdobím EU. Je tedy reálné, že by byl kanál do Přerova prokoppán. Vzniklo by propojení Baltického, Severního a Černého moře, významné jak z hlediska turismu, tak především vodní dopravy.“

Suvenýry a turistika patří k sobě



Zprvu si lidé ze svých výletů vozili na památku pěkný kamínek, lístek, vylisovanou kytku nebo hezký samorost. Člověk je však tvor podnikavý a tak místní začali záhy pro návštěvníky chystat první upomínkové předměty k prodeji. Takovým býval i oblíbený „fialkový“ kámen porostlý řasou Trentepohlia iolithus, která navlhčená voní po fialkách. Další upomínkové předměty byly spleť z loupaných kořínků kosodřeviny.

Na přelomu 19. a 20. století byl sortiment suvenýrů už velmi široký. Od drobných téměř uměleckých děl až po neuvěřitelné a svým způsobem komické kůčce.

Pro 20. století jsou typické malované a broušené skleničky, hrnky, těžítka, více či méně adjustované fotografie, rozmanitá obrázková leporela, avšak i předchůdce po 2. sv. válce oblíbených odznaků a dřevěných vypalovaných výrobků.

Od pol. 20. stol. sortiment suvenýrů snad v duchu doby poněkud zlidověl. Svoji popularitu si držely štítky na hole, rozmohly se miniaturní rozcestníčky, březové korbele, vypalované talířky, tácky a podobné věci.

Velmi slušnou úroveň si držely odznáčky. Vrátila se leporela a série pohlednic. Ojedinelý je soubor výrobků z Krkonošského mramoru. Ačkoliv jejich výtvarná úroveň je spíše úsměvná, dokládají, že krkonošské vápence nemusely sloužit jen jako štěrk na cestách či k výrobě stavebních hmot. Výrobou suvenýrů neopovrhovaly ani větší podniky např. Krkonošský nábytek. Vedle obligátních korbělů organizoval domácí výrobu různých ozdobných nádobek či lyžiček jako teploměrů nebo věšáků.

Po roce 1989 se výroby upomínkových předmětů opět chopili soukromníci. Vedle zpestření tradičního sortimentu se objevují výrobky zcela nové – turistické známky, magnetky, aj. Nezmezili ani lidoví tvůrci.

Upomínkové předměty dokládají, že mezi suvenýry se v každé době potkával kumst s nevkusem, aniž by tím vznikalo jakékoliv napětí.

Mezi krkonošskými suvenýry stojí za zmínku jedno široké téma a to jsou figurky Krakonoše. Dřevění duchové hor s koudelovým vousem a lišejníkovým pláštěm. Všechny další upomínkové předměty jsou vedle něj méně slavnými souputníky.

Z podkladů Správy KRMAP

Fialkové kameny

bývaly upomínkovým předmětem z výletů po hřebenech Krkonoš posbíraným na Violíku - nápadném skalním výchozu poblíž Sněžných jam na hraničním hřebetu. Jedná se o drobné kameny, vonící po fialkách.

Ve skutečnosti byly porostlé horskou řasou Trentepohlia iolithus, která působením vlhka slabě voní. Jeden z výkladů o původu názvu skalisek je neprávem spojován s „fialkovou vůní“ skalních bloků. Zaručně pravé kameny z Violíku, kdy si oblíbený obchodní artikl, byly nejspíše sebrány kdekoli v Krkonoších a jejich vůni možná obstarala umělá esence.

Výtvarná, většinou topograficky přesná ztvárnění pohledu na město nebo výsek krajiny, obvykle v širším zorném úhlu, to jsou veduty



V poslední době se staly populárními edice historických fotografií a pohlednic, díky nimž si můžete vytvořit obrázek o vzhledu sídel. Sbírký Krkonošského muzea skrývají kolekci starších vyobrazení, která již tak známá nejsou. Ukazují např. Vrchlabí v jeho o století starší podobě. Ať již byli jejich tvůrci zručnými a slavnými výtvarníky, či jen příležitostnými kreslíři, mají spodobnění velkou dokumentární cenu.

Přestože veduty nemohou svojí podobností soupeřit s pozdějšími fotografiemi, přinášejí vnímavému pozorovateli, třeba v detailech, mnoho zajímavých vyobrazení, jež by jen obtížně hledal jinde. Některé veduty nemají dokumentární hodnotu příliš vysokou, mají však své kouzlo buď díky výtvarné kvalitě nebo jako ukázka dobové výtvarné manýry. Správa KRMAP před časem vydala soubor Vrchlabí – Hohenelbe – Albipolis veduty města s textem Jiřího Loudy a Hany Švecové. Je rozdělen do tří skupin: veduty významných umělců, veduty místních tvůrců a veduty anonymní. Dokumentární hodnota vedut není výrazně podmíněna výtvarným nadáním tvůrce.

Z podkladů Správy KRMAP

Zaniklá zaměstnání

Postupem běžícího času v životě horalů nastávalo mnoho změn. S nimi přišel i zánik té doby rozšířených řemesel a zaměstnání.

Když přestalo lnářství, vymizeli přezáci, kteří obchodovali s přízí, vozili ji do pohraničních měst a tam ji prodávali. Vydělkou pozbyli cukráři, skupující po domech odpadky vyvochlovaného lnu a prodávající je lidem, kteří je sprádali na hrubou přízi. Z té se tkalo plátno na hrubé pytle.

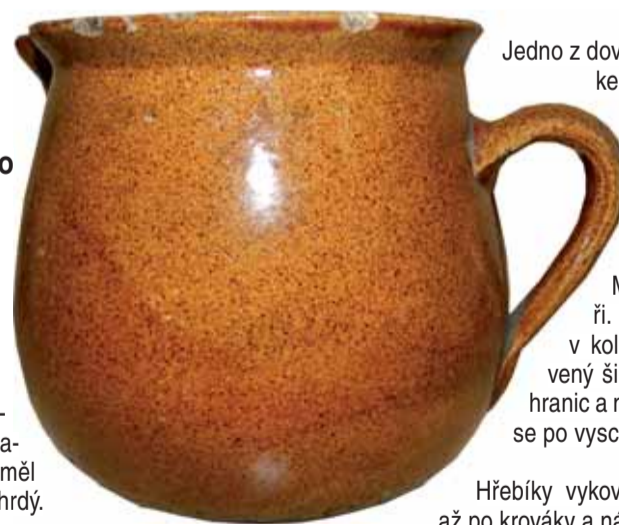
Práci ztratili soustružníci kolovratů, prádlaři. Vymizelo zbojnickví. Zábój byla lisovna na lněné semeno. To se tam drtilo, pak se drf pražila a za horka se z ní táhl olej. Čerstvý olej příjemně voněl a také chutnal, býval omastkem. Truhláři z něho vařili fermež do barev na almary a truhly. Vylisované zbytky semene, pokrutiny, se dávaly dobytku.

Zaniklo řemeslo jirchářské. Jircháři vydělávali hlavně kůže z koz-

lů, sedlákům na kožernice. Koženky z jelenice bývaly vzácné. S jircháři zašli koželuzi. I kožišníci. Sedláci a mlynáři nosili v zimě kožichy z ovčích kožišin. Kožišníci sami kůže vydělávali a sedlákům z nich zhotovovali kožichy. Bývaly bez soukenného povlaku. Také lidé nosivali palečnice. Kdo měl palečnici z liščí kožešiny, býval na ně hrdý.

Po vesnicích a městech chodili vlasáři. Kupovali a střihali ženské dlouhé vlasy, i šedivé od starých žen. Vzpomeňme lidí, kteří dům od domu kupovali, vlastně vyměňovali, staré hadry. Lidé jim říkali hadráři. Za kupu hadrů, které jim hospodyně nanosila, dostávala nějakou jehlu, trošku šmolky, nebo tkaničku.

Když se rozbil hrnec, nezahodili ho, ale se střepy počkali, až přijde dráteník, aby rozbité zadržoval. Takový zadržovaný hrnec vydržel více nežli nový. Dům od domu chodili sklenkaři. Nosili na prodej skleněné zboží, barev křiklavých. Asi tak jednou v roce přijeli znenadání do krajiny kotláři. Ti spravovali měděnce. Měděnec byla veliká, z měděného plechu zhotovená oblá nádoba na ohřátí vody. Byla zasazena do bývalých kamen. Když byl měděnec propálen a voda z něj vytékala, čekala hospodyně, až přijdou cikáni-kotláři.



Jedno z dovedných a výnosných řemesel bylo sekernictví. Sekerníci stavěli vodní kola do mlýnů a továren. Když se ještě ozývalo klapání mlýnů, chodili tam plátýnkáři. Nabízeli pánům otcům ke koupi řídká, hedvábná plátýnka, kterými se prosívala mouka.

Mezi zaniklá řemesla náleží šindeláři. Přinesli nástroje a ve stodole nebo v kolně zpracovali dříví na šindel. Zhotovený šindel se před upotřebením srovnal do hranic a navrchu zatěžkal velikými kameny, aby se po vyschnutí nebortil.

Hřebíky vykovávali cvočkaři ve všech rozměrech, až po krováky a nárožníky. Když byly ještě vozy s dřevěnými nápravami, vozili kolomazníci dehet, kolomaz. Bývalá kamna čistili peciválci. O kopt (saze) se starali koptaři. Tekuté kvasnice v putnách nosili kvasničáři, krtince na loukách rozmetali a krtky chytali krtičkáři.

Odstrojetší chlapci, kteří neměli jinou práci, chodili s kladivem a pytlek po lesích a hromadách kamení a vytloukali čistý a bílý křemen. Ten nosili do skelné hutě. Neutekl měsíc, aby se ve vsi neobjevil komediant. Některý měl loutky, jiný byl eskamotérem. Mezi potulné lidi patřili i medvědáři.

František Jílek - Oberpfalcer

„Jak žili naši otcové“ – Mezi písmáky pod Krkonošemi Vrchlabí 1946, nákladem Josefa Krbala.

Toulky minulostí šlechtických rodů působících v Krkonoších

Krkonošská šlechta půl tisíciletí formovala tvář krajiny a ovlivňovala život na horách. Vždyť Schaffgotschové vlastnili severní stranu Krkonoš neuvěřitelných pět a půl století, Schwarzenbergové založili funkční lázně pod Černou horou, Aichelburgové přispěli k industrializaci Úpského údolí a rozvoji turistiky, Morzinové a po nich Czerninové stejně jako Harrachové zavedli moderní lesnické metody, které byly příkladem pro celou monarchii. V každém sídle v Krkonoších najdeme památky na jejich hospodaření.



Aichelburg



Czernin-Morzin



Harrach



Schaffgotsch

Nepřesné vytýčení hranic při osídlování Krkonoš způsobilo vážné spory mezi majiteli jednotlivých panství, které vyústily v bitky, šarvátky, naschvály a nenávisť. Teprve na konci 17. století přiměl císař Leopold I. vyhlášením „lovecké, těžbařské a stavební uzavěry“ krkonošské šlechtice jednat o průběhu hranic. Dohodu stvrdili podpisem 6. dubna 1710. Vytýčení hranice na hlavním hřebenu mezi pány na jižní, tedy české straně hor a majitelem panství na severní, tedy slezské straně Krkonoš, bylo dokončené před 23. červnem 1710. Stejně tak se na průběhu a označení hranic se sousedy dohodli majitelé panství Maršov Valdštejnové a po nich sňatky navazující Schaffgotschové a Aichelburgové. Zásadní význam pro pozdější vývoj Krkonoš měla právě smlouva z roku 1710 uzavřená mezi Aloisusem Harrachem z Branné a Jilemnice, Wenzelem Morzinem z Vrchlabí a Antonem Schaffgotschem, majitelem slezské strany Krkonoš. Dohodnutá hranice je od roku 1748 i státní hranicí. Boje o rozlohy panství přinesly mimo jiné také stavbu kaple sv. Vavřince na vrcholu Sněžky, kterou nechal Christoph Leopold Schaffgotsch vysvětit 10. srpna 1681, nebo určení a vysvěcení pramene Labe 19. září 1684 na Labské louce iniciované Ferdinandem Bonaventurou Harrachem. Vytvoření poutních míst přispělo k zájmu lidí o hřebeny Krkonoš, obě místa dnes patří k nejvýznamnějším turistickým cílům v Čechách i v Polsku.

Šlechta byla hlavní silou při osídlení a přeměně Krkonoš. Panovníci a později vlastní politické a obchodní schopnosti rodům s modrou krví umožňovaly i v horách zakládat města, obce, doly, hutě, sklárny, kostely, cesty, na hřebenech zemědělské usedlosti a nakonec i turistické boudy a rozhledny. Postupně s humanizací evropské společnosti a rozvojem demokracie šlechta ztrácela moc, s čímž se většina rodů vyrovnala. Nejen z Krkonoš známe šlechtice 19. a 20. století, kteří byli i přes svou přirozenou oddanost císaři zároveň českými vlastenci, zasadili se za rozvoj vědy, umění, samosprávy a místních spolků nebo se postavili proti smrtelné nebezpečnému zlu. Později je noví vládcí označili za „cizáky“, přestože jim v žilách kolovala krev i těch nejstarších českých rodů. V dějepise jsme se dlouho učili jen o zlé šlechtě, teprve v posledních dvaceti letech se obraz trochu narovnal. Jistě k tomu přispě-

li i šlechtici, kteří se mohli na svá někdejší panství vrátit a ve svých postojích a správě rodového majetku obstát se ctí.

V Krkonoších už pětadesát let nežije nikdo ze zdejší tradiční šlechty. I tak se snažíme poznat nejen její historii, ale i přesah do současnosti. V přehledu jsme vybrali rody usazené po třicetileté válce, které spolu svedly často ostré hraniční spory a zároveň po sobě v Krkonoších zanechaly řadu stop, z nichž mnohé jsou vyhledávanými turistickými cíli. O některých se ani neví, že vznikly z popudu šlechticů. Několik vybraných míst spojených s působením krkonošské šlechty je i pozvánkou k jejich bližšímu poznání. K některým dojedete autem, jiné vás zavedou na horskou túru.

Aichelburgové - V roce 1869 Alfons Aichelburg v Horním Maršově rozšířil zámek o západní a východní křídlo na dnešní půdorys. Zajímavou stavbu můžeme prohlížet zatím pouze zvenčí. Nejznámější památkou spojenou s Aichelburgy je **romantický lesní hrádek** věnovaný osvícenému šlechtici Bertholdu na **svazích Světlé hory**. Od památníku si můžete půjčit v informačním centru Veselý výlet v Temném Dole nebo v Peci pod Sněžkou klíče, projít vycházkovou trasu Aichelburg a sami si odeknout hradní síň s vystavenou bustou hraběte Bertholda.

Czernin-Morzinové - Hraběcí rod přestavěl zámek ve Vrchlabí zalo-

žený už v 16. století. V dnešním sídle městského úřadu je ve vsední den přístupný unikátní vstupní vestibul s dobovými nástěnnými obrazy a loveckými trofejemi z doby působení Morzinů. Ti založili také nedaleký **klášter**, kde najdete několik expozic a aktuální výstavu Krkonošského muzea. Navštívit můžete i zdejší **děkanský kostel** založený hraběnkou Aloisíí. Czerninové byli nejvýznamnějšími staviteli lesních cest v Krkonoších. Zachované původní úseky jsou turistickými lahůdkami středních a východních Krkonoš. Například **Dřevařská cesta po úbočí Kozích hřbetů**, **Emmina cesta z Maršova do Malé Úpy**, **Biskupský chodník ze Lvího dolu k Jelence**, **Herman-**

nova cesta na Světlé hoře, **Luisina cesta Klausovým dolem**.

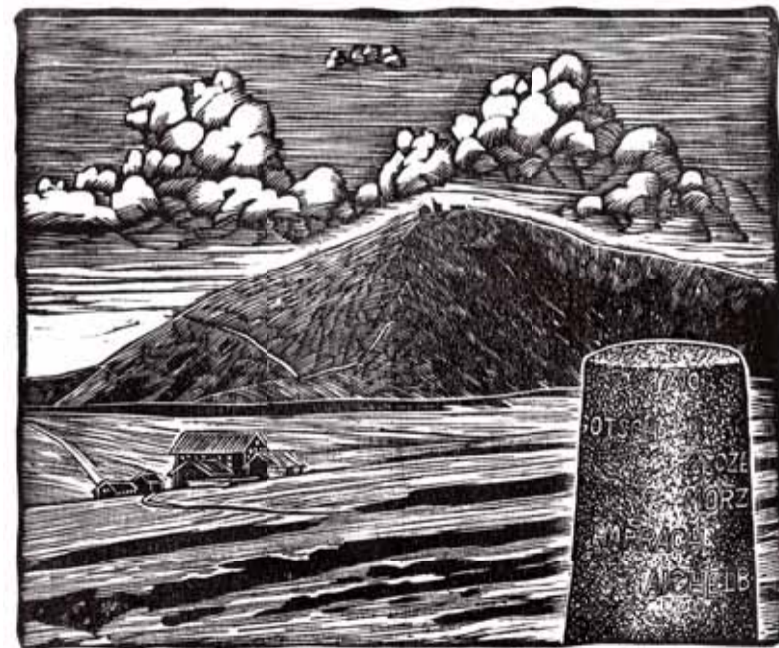
Harrachové - Společně s Haranty se zasadili o **vysvěcení pramene Labe** a tím vytvořili druhé nejnavštěvovanější poutní místo v Krkonoších. Podpořili vznik několika horských bud, z nichž se v původní podobě dochovaly turistům přístupné **Martinovka a Vosecká bouda**. První **vycházková trasa Krkonoš spojila Špindlerův Mlýn s Harrachovem**. Dnes se podle zakladatele jmenuje **Harrachova cesta** a provede vás přes atraktivní Labský důl, kolem Labské boudy na Pančavskou louku a dolů podél krásné řeky Mumlavy. Nejznámější šlechtic Krkonoš Jan Nepomuk Harrach také

nechal postavit kamennou **rozhlednu na vrchu Žalý**. Atraktivním cílem spojeným s jeho rodem je **sklárna v Harrachově**, kde si můžete prohlédnout provoz se sklářskou hutí i brusírnou a ještě si koupit originální krkonošské sklo. V dobře udržovaném **rodovém zámku v Jilemnici** jsou přístupné expozice a aktuální výstava Krkonošského muzea.

Schaffgotschové - Jsou navždy spojeni s nejznámější stavbou Krkonoš, **kaplí svatého Vavřince na vrcholu Sněžky**. Jejich zásluhou stojí v Horním Karpaczi také vzácný sloupový **kostel Wang** ze 12. století, přenesený z Norska na evangelické schaffgotschské panství a znovu vysvěce-

ný v roce 1844. Dnes je nejnavštěvovanější památkou v regionu. Dalším zajímavým cílem na polské straně Krkonoš je **rodový hrad Chojník**. Schaffgotschové také založili několik horských bud, jistě znáte tu **U Sněžných jam**, kterou nyní využívají televizní a radiokomunikační služby.

Schwarzenbergové - Z doby působení knížecího rodu se v Janských Lázních zachovala snad jen chalupa čp. 9, která prochází celkovou rekonstrukcí, a dispozice nejstarší části lázeňského domu. Od dob **Schwarzenbergů sem jsou svedené Janův pramen** s teplotou skoro 30°C a méně vydatný **Černý pramen**.



Krkonošská šlechta půl tisíciletí formovala tvář krajiny a ovlivňovala život na horách. Nevyhnula se však ani potýčkám a šarvátkám o půdu. Dne 6. dubna 1710 mezi sebou tři hlavní rody uzavřely mírovou smlouvu. Vytýčení hranice na hlavním hřebenu mezi pány na jižní, tedy české straně hor a majitelem panství na severní, tedy slezské straně Krkonoš, bylo dokončené 23. června 1710. Dne 25. června 2010, přesně po 300 letech, se potomci krkonošské šlechty sešli na původní hranici u Luční boudy. Setkání připravilo informační centrum a vydavatelství Veselý výlet, ve spolupráci se Správou KRNP. Přítomní odhalili hraniční mezník a podepsali pamětní list. Symbolický hraniční mezník stojí u Luční boudy jako připomínka usmíření významných rodů krkonošské šlechty. Kuželovitý historický kámen ze sbírky lapidária remedia galerie Veselý výlet upravil kameník Petr Beneš. Horní plocha nese letopočty 1710 – 2010 a na bocích jsou vytesaná a vyzlacená jména zúčastněných rodů. Schaffgotsch směřuje na sever k Chojníku, Harrach na západ k Jilemnici, Morzin na jihozápad k Vrchlabí, Aichelburg na jihovýchod k Maršovu a Czernin na jih mezi dvě zmíněná panství.

Krkonošská šlechta dnes

Následnictví jde ve šlechtických rodech po mužské linii. Historii hlavních rodů krkonošské šlechty jsme dříve znali od pamětníků a z literatury většinou jen do roku 1945. Když tehdy jejich aktivní působení v Krkonoších skončilo, jakoby se aristokraté propadli do země nebo přesněji za železnou oponu. Teprve v posledních dvaceti letech mnozí navštívili rodný kraj, jiné jsme sami vyhledali. Zároveň se badatelům otevřely zahraniční archivy a ty české usnadnily pátrání. Společně se svědectvím zástupců jednotlivých rodů se vynořují zajímavé příběhy, z nichž mnohé přispívají k poznání krkonošských souvislostí.



Potomci šlechtických rodů dne 25. června 2010 na setkání po 300 letech v Peci pod Sněžkou v hotelu Horizont. Na snímku mj. Wladimir Aichelburg za panství Maršov, Alexander Czernin-Morzin za panství Maršov a Vrchlabí, omluvili se Ernst Harrach za panství Branná a Jilemnice, Hans Ulrich Schaffgotsch za panství Chojník.

Aichelburgové - V Krkonoších byli na panství Maršov po ženské linii pokračovateli Valdštejnů a české větve Schaffgotschů. Odešli odtud před 128 lety, v Čechách ovšem Aichelburgové zůstali i po komunistickém puči v roce 1948. Vladimír Maria Aichelburg zemřel jen dva týdny před 17. listopadem 1989. O panství Neustupov a české nástupnictví se přihlásil jeho syn Vladimír, který žil dvacet let v emigraci. Historik, jehož praděd Vladimír se narodil v roce 1838 v maršovském zámku, podpořil vznik občanského sdružení Hradní společnost Aichelburg, jehož je čestným členem. Zasadil se o obnovu památníku Bertholda Aichelburga na lesním hrádku Aichelburg a za svého příbuz-

ného převzal v srpnu 2004 čestné občanství obce Horní Maršov in memoriam.

Czernin-Morzinové - Po vynuceném prodeji zámku ve Vrchlabí přestěhoval Jaromír Czernin-Morzin v roce 1938 všechnu mobiliář i své tři syny do zámku v Horním Maršově. Po zavedení nucené správy na jeho majetek nacisty žil v Rakousku, kam přišel v roce 1945 i zbytek rodiny. Když v únoru 1966 zemřel, převzal pomyslné nástupnictví nejstarší syn Alexander, narozený právě před osmdesáti lety na zámku ve Vrchlabí. Od roku 1995 pravidelně jezdí do rodného kraje a aktivně se zajímá o historii rodů Czerninů a Morzinů, které se

už v jeho pradědovi Rudolfovi v roce 1855 v Krkonoších popojily.

Harrachové - Poslední majitel pozemkovou reformou okleštěného panství Jilemnice Johann Nepomuk Harrach zvaný přáteli Hansi zemřel na úplavici v americkém zajetí čtyři dny po evropském konci druhé světové války. Jeho jediný syn Ferdinand zahynul ve dvaceti letech při automobilové nehodě ve Vídni, dcera Johanna von Waldburg je poslední žijící z Harrachů narozených ještě v Čechách. Nástupnictví přešlo na linii Ernsta Harracha, z níž je mladý Ernst „Beppo“ Harrach, rakouský automobilový závodník v rallye, zatím posledním mužským příslušníkem čes-

ké větve rodu. Jako jediný se z krkonošské šlechty uchází v restituci o konfiskovaný majetek. V srpnu 1999 převzala manželka posledního majitele panství Stephanie Harrachová čestné občanství města Harrachov.

Schaffgotschové Rodina ze Slezska měla vždy blíže k evangelickému Berlínu, než ke katolické Vídni. Po 568 letech ztratili v roce 1945 krkonošské panství a usadili se v Německu. Poslední majitel Friedrich Schaffgotsch zemřel dva roky poté. Rod významné krkonošské šlechty teď zastupují bratři Friedrich, Alexander a Hans Ulrich a také jejich synové Philip a Georg. Friedrich se ještě narodil na schaffg-

hotschkém zámku v Ciepliczích u Jelenie Gory, kde se v říjnu 2007 konala konference „Schaffgotschův dům: vyznání, politika a paměť slezského šlechtického rodu od středověku k moderně“. Důležitý akt přispěl k bádání o rodu, jehož archiv ve Vratislavi obsahuje stovky metrů archiválií.

Schwarzenbergové - Krkonoše opustili v roce 1782, když tu předtím zorganizovali lázně pod Černou horou. Po staletí patřili k přední české diplomacii, proto není divu, že v přímé linii je potomkem krkonošských Schwarzenbergů přední český politik Karel Schwarzenberg.

Zpracoval Pavel Klimeš, Veselý výlet - Temný Důl - Horní Maršov.

-  Jelenia Góra
-  Karpacz
-  Kowary
-  Szklarska Poręba
-  Harrachov
-  Horní Branná
-  Horní Maršov
-  Janské Lázně
-  Jilemnice
-  Pec pod Sněžkou
-  Malá Úpa
-  Svoboda nad Úpou

-  Špindlerův Mlýn
-  Trutnov
-  Vrchlabí
-  Žacléř



Šlechtici v Krkonoších po sobě zanechali řadu architektonicky velmi zajímavých staveb. Mnohé z nich jsou vyhledávanými turistickými cíli. K některým dojedete autem, jiné vás zavedou na horskou túru. Jsou to např. Kaple sv. Vavřince na Sněžce, rozhledna Žalý, zámky v Jilemnici, Horním Maršově, zámek, klášter a kostel ve Vrchlabí, sklárna v Harrachově, kostel Wang či hrad Chojník v Polsku a mnohé další.

SEZNAMTE SE...

Krkonose jsou jedním z nejtudenějších míst v České republice. Zdejší klima je drsnější než v ostatních středoevropských pohořích. Výrazně se tu uplatňuje blízkost Atlantiku a převládající západní větry, které mnohdy vanou velmi prudce. Klimatické vlivy se promítají i do délky vegetačního období krkonošských rostlin.

Přestože Krkonose nejsou ve srovnání s jinými evropskými pohořími příliš vysoké, vegetační období tu ve výškách okolo 1000 metrů n. m. trvá zhruba 100 dní. Tedy něco málo přes tři měsíce.

Souvislá sněhová pokrývka často leží až 160 dní. Místy, např. v lavinovém poli v Modrém dole, na tzv. „mapě republiky“ dosahuje její výška až čtrnácti metrů.

I přes tento zdánlivý handicap jsou Krkonose výrazně ceněny pro svou zajímavou květenu. Jen vyšších cévnatých rostlin tu bylo zjištěno 1.149 druhů. Zhruba třicet z nich jsou rostliny endemické, tedy ty, které nerostou nikde jinde na světě.

Karling Sněžky

Zvláštní jehlancovitý tvar Sněžky, nejvyšší hory Čech, je pro evropské středohory poměrně vzácný. Vznikl v důsledku odlišného geologického složení masívu Sněžky, které více odolávalo třetihornímu zvětřávání. Již v té době byla Sněžka pravděpodobně nejvyšším místem pohoří. Později pak zpětná eroze Úpy, Lomničky a Jeleního potoka, společně s ledovcovou erozí, neboť ze tří stran přiléhaly ke svahům Sněžky karovou ledovce, vytvořily pyramidální útvar s téměř trojúhelníkovou základnou odborně zvanou karling.

Tory

jsou izolované skalní útvary, vystupující zpravidla z horských hřbetů a plošin. V Krkonoších jsou to nápadná skaliska, která se nacházejí především na žulou tvořeném Hraničním hřbetu. Poté co byly během třetihor erozí odneseny několik kilometrů mocné nadložní vrstvy, dostala se žula krkonošsko jizerského plutonu na povrch. V podmínkách mrazového zvětřávání byla dále modelována do mnohdy bizarních tvarů. K jednotlivým skalním útvarům se vázaly báje a po-

ti. Na Hraničním hřbetu se nacházejí **Polední kameň, Ptačí kámen, Dívčí a Mužské kameny, Violík, Tvarožník, Trzy Świnki, Konskie Lby**, mimo hraniční hřbet pak **Harrachovy kameny, Pevnost**. Na polské straně Krkonoš např.: **Białe Skaly, Granaty, Ptacie Swedzkie Skaly, Pielgrzymy, Paciorky, Kukulce a Owce Skaly** a další. Většina torů leží v blízkosti turistických cest.

Ledovcové kary

jsou kotlovité skalní amfiteátry v závěrech horských údolí. Vznikly zpětnou a hloubkovou erozí ledovců a mrazovým zvětřáváním skalních stěn. V Krkonoších je těchto útvarů, svědčících o rozsahu dávného zalednění části pohoří, celkem čtrnáct a v místním názvosloví jsou známy jako jámy nebo kotle. Jsou to **Velká a Malá Studniční jáma, Úpská jáma, Kociol Lomniczky, Wielky a Maly Staw, Czarny Kociol, Wielky a Maly Sniezny Kociol, Velká a Malá Kotelní jáma a trojice jam v závěru Labského dolu - Harrachova, Pančavská a Navorská jáma**. Příroda ledovcových karů se vyvíjela pod dlouhodobým vlivem anemo-orografických systémů a patří k nejcnějším místům Krkonoš. Většinou krkonošských karů procházejí turistické cesty.

Ledovcové morény

Ledovce mají obrovskou erozní a transportní sílu. Obrušují povrch horských svahů a údolí. Balvany uzavřené v ledu při spodní straně ledovce doslova přeorávají podloží. Ledovce hromadí na své pouti údolím před sebou a po stranách velké valy, tvořené netříděnou směsí kamení, písku a hlíny - ledovcové morény. Dobře patrné jsou morénové hráze **Velkého a Malého rybníku**, různě uložené morény o nestejných výškách na dně **Sněžných jam** svědčí o opakovaném nestejně intenzivním zalednění krkonošských údolí. Na české straně jsou dobře patrné morény různého stáří v **Labském, Obřím a Dlouhém dole** či v **údolí Mumlavy**.

Ledovcová jezera

Mohutné ledovcové morény přehradily ledovcem zahloubená dna některých krkonošských údolí. To zpomalilo odtok vody z tajících ledovců, firnových polí a umožnilo vznik ledovcových jezer. Jsou známa téměř výhradně ze severní strany hor. **Velký a Malý rybník (Wielky a Maly Staw)** ve stejnojmenných karech. Velký rybník má délku 550 metrů, šířku 170 metrů a maximální hloubku 24,4 metrů, rozlohu vodní plochy 6,5 ha a jeho hladina leží ve výšce 1225 m n. m. Malý rybník má téměř kruhový tvar (241 x 166 metrů, rozloha 2,9 ha. Maximální hloubka je 7,3 metrů. Hladina leží ve výšce 1180 m n. m. Několik malých jezírek se nachází na dně **Velkého Sněžné jámy (Sniezne Stawki)**. Na české straně hor je ledovcového původu pouze **Mechové jezírko v údolí Kotelického potoka** s rozlohou 0,05 ha a hloubkou necelý 1 metr.

Ledovcová údolí

Krkonošská ledovcová údolí vznikla ve starších čtvrtohorách v průběhu ledových dob, kdy vlivem těsné blízkosti kontinentálního skandinávského ledovce i ledovců alpských došlo k ochlazení celé střední Evropy. Díky tomu se v přibližně jedenácti krkonošských horských údolích vytvořily ledovce alpského typu s kratšími či delšími ledovcovými splazy. Ledovce stékaly z terénních prohlubní v ledovcových karech a svou vahou a tlakem obrousily a přemodelovaly původně ostře zaříznutá úzká horská říční údolí s příčným profilem ve tvaru V na široká ledovcová údolí nazývaná odborně trogy, které mají příčný profil ve tvaru U. Největší ledovce stékaly údolím **Obřích a Labského dolu** (splazy měly délku přes 4 km), údolím **Kotelického potoka, Mumlavy a Zeleného potoka, dolem Bílého Labe a Dlouhým dolem**. Severní strana hor byla pro zalednění klimaticky příznivější, přesto zde z řady důvodů vznikly pouze čtyři menší ledovcové splazy. Nejdelší byl ledovec v údolí říček **Lomnica** (asi 2,5 km) a **Lomniczka** (asi 2,5 km). Kratší ledovce stékaly z **Černého kotle a ze Sněžných jam (Czarny Kociol, Sniezne Kotly)**.

Jeskyně

V nižších polohách Krkonoš se vyskytují čockovité polohy vápenců a dolomitů, které se zde v minulosti těžily a na několika místech dosud těží. V těchto horninách vznikly působením vody krasové jevy, včetně větších či menších jeskyní. Mnohé z nich byly objeveny právě v souvislosti s těžbou vápence. Největší krasové dutiny jsou v **Horních Albeřicích**, kde speleologové objevili jeskyni **Albeřickou**, **Celní**, **Krakonošovu** aj. **Jeskyně v Poniklé** byla objevena roku 1912 a jsou zde odkryvány další podzemní prostory. Menší jeskyně se nacházejí ve **Vilémově**, **Rokytnici nad Jizerou**, **Štěpanické Lhotě**, **Hořejším Vrchlabí**, **Horním Lánově** a **Horním Maršově**. Turisticky přístupné jsou však pouze Bozkovské dolomitové jeskyně, ležící v sousedství Krkonoš, asi 7 km jihozápadně od **Vysokého nad Jizerou**.

Botanické zahrádky

je označení pro bohatá společenstva vzácných rostlin na svazích krkonošských ledovcových karů. Jsou výsledkem výše zmíněné pozoruhodné souhry větru, sněhu, lavin a dávných ledovců. Na hranách a v závětrí karů, které se zde v Krkonoších nazývají „jámy“, se z návětrných svahů i náhorních plošin ukládá obrovské množství sněhu a pravidelně se sesouvají sněhové laviny. Lavinové svahy proto neosídlil vysoký les, jen houzevnatě keře a byliny. Stinné prostředí lesa by nikdy nedalo vzniknout takovému společenství rostlin a živočichů jako dostatek slunečního svitu, závětrí a dostatek vlhkosti z dlouhodobě ležících sněhových polí - lavinišť. Odedávna sem vítr přenáší semena rostlin, drobné živočichy a částky půdy z blízkých i vzdálenějších míst. Funguje tu jakési „biologické smetišť“.

Naši předci tato místa znali dávno před příchodem vědců. Sbírali léčivé byliny, jejichž pestrost nedovedli vysvětlit jinak, než pomocí pověr a mýtů. Tak vznikly názvy jako **Krakonošova** či **Čertova zahrádka pro místa v Úpské jámě** a **Obřím dole**. **Růženčina zahrádka**. **Kotelská zahrádka ve Velké Kotelní jámě**. **Schustlerova zahrádka na svazích Pančavské jámy**, pojmenovaná na počest významného krkonošského badatele profesora **Františka Schustlera**.

Přírodní bohatství karů se neomezuje pouze na květenu. Stejně pestré je zastoupení živočišné říše, zejména hmyzu. I neživá příroda má v karech unikátní projevy - charakteristické typy půd, vývěry teplého vzduchu ze sutí tzv. „fumaroly“, dále např. „kajčnický“ - zvláštní tvary tajícího sněhu, známé ze světových velehor, velkolepé divadlo sněhových lavin, mrazové zvětrávání, apod. Právem jsou tato místa přísně chráněna a jejich prohlídka je možná pouze z okolních turistických stezek.

Vodopády

V Krkonoších se jich nacházejí přes dvě desítky. Vznikají buď na hranách a strmých srázech ledovcových karů. Rovněž různé tektonické zlomy a pukliny umožňují vznik vodopádů, peřejí a kaskád. Patří sem na české straně hor - **Pančavský** a **Labský vodopád** (výška 148 a 34,5 metrů) spadající do **Pančavské** a **Labské rokle**. Stejněho původu je i **Pudlavský vodopád** (122 m), **Horní Úpský vodopád** (129 m) a **vodopád na Dvorském potoce** (asi 68 m). Na polské straně vodopád **Lomniczky** (150 m). V místě údolních ledovcových stupňů se vytvořily vodopády, např.: **Dolní Úpský vodopád** (45 m), **Malý Labský vodopád** (17 m). Do dalších skupin podle charakteru vzniku patří většina menších vodopádů, např.: **Huťský vodopád**, **Kamienczyk** (27 m), **vodopád Szklarki** (přes 13 m), **vodopád Wrzosówki** a **Podgórzej** (10 m), **vodopády a kaskády na Bílém Labi**, **Kamenici**, **Klínovém potoce** nebo **Mumlavský vodopád** (10 m).

Čedičová rokle

je ojedinělý výchoz čedičové žily v **Malé Sněžné jámě** na polské straně Krkonoš. Jde patrně o nejvýše položený výskyt čediče ve střední Evropě. Tato minerálně bohatá zásaditá hornina s vysokým obsahem vápníku a hořčíku podmiňuje díky svému zvětrávání vznik pestrého biotopu, který představuje jedno z nejbohatších botanických nalezišť Krkonoš. Na čedičovou žilu je mimo jiné vázán i výskyt lomikamenu sněžného, vzácného glaciálního reliktu (pozůstatku z dob ledových). V blízkosti prochází turistická cesta, vlastní lokalita není přístupná.

Říční údolí

Hluboká a úzká údolí získala dnešní podobu během třetihorní říční modelace. Jsou charakteristická příčným průřezem ve tvaru písmene V, na rozdíl od ledovcových údolí, která mají profil U. Příkladem může být údolí **Labe pod Špindlerovým mlýnem**, **Úpy pod Pecí pod Sněžkou**, **Jizery v Jizerském dole a Jizerky**. **Údolí Bílého Labe**, i když bylo zaledněno, má charakter říční, na rozdíl od Labského dolu, jehož tvar prozrazuje ledovcovou modelaci. Nejlépe je tento rozdíl viditelný **od Pančavského vodopádu nebo z Ambrožovy vyhlídky**.

Kamenná moře

jsou to svahové kamenité sutě ve vrcholových partiích Krkonoš. Vznikaly během ledových a meziledových dob čtvrtohorní éry, kdy mráz a led při střídavém tání a tuhnutí trhal skalní podloží a formoval nejrůznější tvary mrazových zvětralin. Nejčastěji se vyskytují na svazích **Sněžky**, **Studniční** a **Luční hory**, **Stříbrného hřbetu**, **Vysokého Kola**, **Kotle** nebo **Krkonoše**.

Obří hrnce

je označení pro hrncovité až kotlovité prohlubně o rozměrech od několika decimetrů do několika metrů. Vznikají ve výchozech tvrdších hornin nebo balvanech v řečištích horských toků vlivem vířivé činnosti vodního proudu, unášejícího písek, oblázky a valouny. Z celé ČR jsou nejdokonaleji vyvinuty právě v Krkonoších. Zejména na **Jizeře v Jizerském dole** a u **Poniklé**, na **Labi v Labské soutěsce**, na **Klínovém** a **Kotelském potoce**, v korytě **Úpy** a na **Mumlavě**. Tam jsou obří hrnce o rozměru 6 x 7 metrů a hloubce přes 2,5 metru. Na polské straně Krkonoš se nacházejí zejména v korytech řek **Kamienna**, **Kamienczyk** a **Lomnica**.

Zemní laviny

také zvané mury, se významně podílejí na jsou patrné ve všech pohořích s dlouhými prudými důsledkem silného přemokření půdy po vydatných srážkách ztrácí stabilitu a v podobě bahnitokamenité kaše sjíždějí evidováno přes 180 drah zemních lavin, zejména na **Obřím**, **Dlouhém** a **Jelením dole**, v **údolí Bílého Labe** nebo v **jámě Lomniczky**. V červenci 1882 a zejména pak v červnu 1897 byly Krkonoše postiženy katastrálními průtržemi mračen (během 28. až 29. června spadlo na Sněžce 255 mm, v Obřím dole 342 mm srážek). Ze svahů **Sněžky** a **Růžové hory** sjely mury, které zcela zavalily a rozdrtily 2 chalupy na dně **Obřího dolu** a usmrtily 7 lidí. Tuto událost dokumentuje malá expozice umístěná v kapličce v Obřím dole. Opakovaně padaly zemní laviny většího rozsahu v letech 1964, 1974, 1994.

změnách reliéfu horských masívů. Jejich cestými svahy. Vznikají zpravidla nad horní hranicí lesa, nebo dlouhodobých deštích. Podmáčené svahové zvětralině do údolí. Přitom ničí vše, co jim stojí v cestě. V Krkonoších je

SEZNAMTE SE...

Krkonošská rašeliniště

Zaoblený reliéf Krkonoš byl pro vznik rašelinišť vhodný. Charakteristickým rysem živých horských rašelinišť jsou rašelinná jezírka. Ta větší se tvoří tam, kde je vrstva rašeliny vyšší – mohou zabírat plochu desítek metrů čtverečních s hloubkou několika metrů. Kolem většího jezírka se obvykle vyskytuje několik menších jezírek a prohlubní, střídaných kopečky rašeliničků. Jezírka sice mohou pomalu zarůstat mokřadní vegetací, ale obecně jsou dlouhověká. Mezi nejvýznamnější krkonošské rašeliniště patří okolí Vo-secké boudy, a rašeliniště na Labské a Pančavské louce, Úpské a Černo-horské rašeliniště.

Stáří rašelinišť se odhaduje na 5 – 7 tisíc let. Na počátku jejich vzniku bylo trvalé zamokření terénu. Díky nadbytku vody a nedostatku kyslíku se odumřelé rostliny jen obtížně rozkládají a dochází k vrstvení jejich zbytků. Z nich vznikne organické bahno. Nachází se v polohách podhorského pásma (600–1000 m n. m.) a nad horní hranici lesa (1250 a 1450 m n. m.).

Rašeliniště jsou domovem řady druhů rostlin. Základ tvoří rašeliničky, které mají unikátní schopnost absorbovat vodu a až 30x zvětšit svoji váhu. Ostružník moruška tu vytváří spolu s alpskou borovicí klečí unikátní endemické společenstvo „moruškovou kleč“, která se nevyskytuje nikde jinde na světě. Zajímavou bylinkou jsou suchopýry, jejichž bílé chomáčky odkvetlých květů začátkem léta pokryjí rašeliniště.

Důležitá role větru

Geologické zvláštnosti Krkonoš nejsou jedinou příčinou výskytu vzácných druhů rostlin. Aby území mohlo být osídleno určitou vegetací, musí se plody, semena, či jiné životaschopné části rostlin na takové místo v příhodné době dostat. Pro většinu rostlin je hlavní silou, která zajišťuje transport vítr. V Krkonoších se nacházejí výrazná vodící návětrná údolí (údolí Mumlavy, důl Bílého Labe), turbulentní závětrné partie (ledovcové jámy a kary), kde náhlé zpomalení proudící masy vzduchu dovolí, aby se ukládaly nejen unášené plody, semena a části rostlin, ale i půda. Květenu Krkonoš netvoří jen botanické zvláštnosti karů, její nedílnou součástí je i vegetace rašelinišť a pramenišť, horských luk, niv, ale i rostlinstvo lesů v různých vegetačních stupních.

Anemo-orografické systémy

jsou zvláštním přírodním jevem, popsaným pro světovou vědu poprvé právě v Krkonoších. Reliéfově uspořádání Krkonoš (orografie) způsobuje, že převládající západní, severozápadní a jihozápadní větry stoupají k západu otevřenými údolními Mumlavy a Bílého Labe. Nabývají současně se zužováním údolí na rychlosti. Na náhorních planinách Labské a Bílé louky se jejich rychlost ještě zvyšuje. Větrné proudy pak přepadají do hlubokých závětrných prostorů ledovcových karů. Po tisíce let proudí tyto lokální větry stále stejnými cestami a zásadním způsobem tak ovlivňují rozložení sněhové pokrývky a dešťových srážek v pohorí, tvorbu sněhových lavin, vývoj rostlinstva a živočišstva Krkonoš.

Arkto-alpínská tundra Krkonoš

Tundra pochází z finského slova „tunturi“ (holý kopec) a původně se používala pro označení pustých plání na dalekém severu Evropy a Asie. Geologové a ekologové však dnes pod stejným pojmem rozumí nejen nezaledněné polární oblasti Arktidy a Antarkidy, ale i oblasti nad horní hranici lesa, kde vládne mráz, led, sníh a vítr (alpínská tundra).

V Krkonoších se rysy arktické a alpínské tundry prolínají, a proto byl tento typ krajiny označen jako arкто-alpínská tundra.

Krkonošská arкто-alpínská tundra je unikátní mozaikou ekosystémů alpínských vrcholů, trávníků a rašelinišť náhorních plošin a závětrných svahů ledovcových karů, které se vyvinuly v subalpínském a alpínském vegetačním stupni tedy v polohách nad horní hranici lesa mezi 1200–1602 m n. m. Tato ojedinělá kombinace severských, středoevropských a alpínských organismů a jejich společenstev pokrývá plochu necelých 50 km², což je pouze 7,4 % z celkové rozlohy Krkonoš. V podmínkách střídání dob ledových, meziledových i poledové doby byla tato oblast vystavena intenzivnímu působení mrazu, sněhu a vodní i větrné erozi, což vedlo k vytvoření typu krajiny velmi podobného severské tundře obohacené o alpínské prvky. Vše-stranná ochrana tohoto unikátního fenoménu, jeho živé i neživé složky, je prvořadým zájmem bilaterální biosférické rezervace UNESCO, do které jsou Krkonose zařazeny od roku 1992.

Ramsarská úmluva

Krkonošská rašeliniště po obou stranách hranice patří k nejcennějším složkám zdejší přírody. Mezinárodní význam Pančavského a Úpského rašeliniště stvrzuje jejich zařazení mezi plochy tzv. Ramsarské úmluvy, zahrnující nejvýznamnější mokřady světa. Pro nás jsou zásobárnou vody, biotopem mnoha vzácných druhů rostlin a živočichů, unikátním trezorem svědectví dávných časů. V Krkonoších pokrývají plochu zhruba 700 hektarů. Přes rašeliniště nebo nedaleko od nich vedou turistické cesty a jsou tak dostupná i návštěvníkům.

Příští rok kulaté výročí

Krkonošský národní park byl založen v roce 1963.
V příštím roce 2013 oslaví kulaté 50. narozeniny. www.krnep.cz

Den národních parků

24. května si Evropa každoročně připomíná význam národních parků. Jejich přírodní a kulturní dědictví má obrovskou hodnotu pro generace lidí na naší planetě.

Nejezděte v Krkonoších na kole do kopce! Vydejte se cyklobusem a potom lanovkou...

Terény Krkonoš si cyklisté a cykloturisté rychle oblíbili. Proto vznikly tzv. dlouhé sjezdy. Cyklobusem, lanovkou, nebo vlastní silou se vyvezete i se svými koly co nejvýše. Pokocháte se nádhernými panoramaty a vydáte se na cestu zpět, vesměs z kopce.

U každého tipu na dlouhý sjezd je ilustrační mapa, která vás zorientuje, kde se nacházíte a kudy se vydáte. Doporučujeme vám však zakoupit cyklistickou mapu, která vás povede přesně. Trasy jsou vybrány napříč Krkonošemi, abyste měli příležitost navštívit a prohlédnout podstatnou část regionu.

Dlouhé sjezdy nejsou speciálně v terénu značené. Jejich stručný popis v našem materiálu je jediným vodítkem, jak ho absolvovat. Šlápněte do pedálů, přejeme vám šťastnou cestu a bezpečný návrat.

Krkonoše si zaslouží naši pozornost, ohleduplnost a přirozenou ochranu

Proto přinášíme vzkaz pro cykloturistu: buďte pozorný a ohleduplný. V některých místech, kudy pojedete, vede souběžně turistická stezka. Upozorněte zvonkem pěší. Rychlost jízdy přizpůsobujte kvalitě cesty. Některé úseky přetínají frekventované silnice. Opatrnosti není nikdy nazbyt. Vzhledem k ochraně přírody nesjíždějte mimo trasy. Na cestách neodhazujte odpadky jinam než na místa určená. Nejlépe, přibalte si je zpět do svého batohu.

Harrachov – město skla a skoků na lyžích

1. Sjezd údolím Mumlavy Harrachov – Vosecká bouda – Harrachov

Tato trasa zavede do nejvyšších partií Krkonoš. Tentokrát se budete pohybovat pouze na kole a výšlap k Vosecké boudě nepatří mezi ty nejléhčí. Nicméně, pokud se rozhodnete pro tuto trasu, určitě nebudete litovat.

Z Harrachova se vydáte po hlavní silnici směrem ke státní hranici s Polskem. O kilometr dále odbočíte vpravo na cyklotrasu KRMAP č. 2 tzv. TEREX – Janouškova cesta. Touto cestou se dostanete až k rozcestí Pod Voseckou boudou. Střídavě budete stoupat a pohybovat se po vrstevnici. Takže je zde prostor i pro odpočinek. Až se dostanete k rozcestí, odbočíte vlevo a vystoupáte k Vosecké boudě, která je cílovou stanicí této trasy. Pokud byste chtěli pokračovat dále, je to možné pouze pěšky. Zpět do Harrachova už budete jen sjíždět. Vráťte se k rozcestí Pod Voseckou boudou, zde odbočíte vlevo na cyklotrasu KRMAP č. 2 a sjedete na Krkonošovu snídani. Zde se vydáte vpravo a pokračujete ve sjezdu. Tento úsek až do Harrachova vede údolím Mumlavy a těsně před Harrachovem pojedete kolem Mumlavského vodopádu. Určitě si zaslouží vaši pozornost. Od vodopádu už je to jen kousek do centra Harrachova.



Při výběru této trasy si dáte do těla a docela se zapotíte, ale na Vosecké boudě budete odměněni krásnými výhledy a sjezd zpět do Harrachova je také velmi zajímavý. Jeho délka je 9 km a v jeho průběhu můžete sledovat proměnu řeky po jejím proudu.

Celá trasa měří 25 km a vede po asfaltových cestách, které se vyznačují dobrým povrchem. Z tohoto důvodu je vhodná i pro krosová kola a opravdu záleží pouze na zdatnosti cyklisty. Jedině, na co je třeba dát pozor, je možnost pohybu lesní mechanizace a pěších turistů na těchto cestách.

2. Do Harrachova okolo Lysé Rezek – Harrachov

Z Rezku se vydáte po cyklotrase KČT č. 22 směrem Rokytnice nad Jizerou. O kilometr dále odbočíte vpravo na cyklotrasu KRMAP č. 6. Po ní dojedete do Sedla pod Dvoračkami. Stoupání je táhlé, ale téměř bezproblémové. Ze Sedla pod Dvoračkami se po cyklotrase KRMAP č. 1A vydáte vzhůru směrem Dvoračky. Toto kilometrové stoupání je velmi prudké, proto je lepší kolo tlačít. Po výstupu na Dvoračky se vám naskytne možnost krásných výhledů a můžete se občerstvit v nově postaveném hotelu Štumpovka. Z Dvoraček pokračujete cyklotrasou KRMAP č. 1A, po které budete úbočím Lysé hory sjíždět na rozcestí Ručičky. Jsou dvě možnosti, jak se z Ručiček dostat do Harrachova.



Pokud se dáte vpravo, tak budete pokračovat po cyklotrase KRMAP č. 1A, tzv. Krakonošovou cestou. Po ní sjedete do Rýžoviště a následně do centra Harrachova.

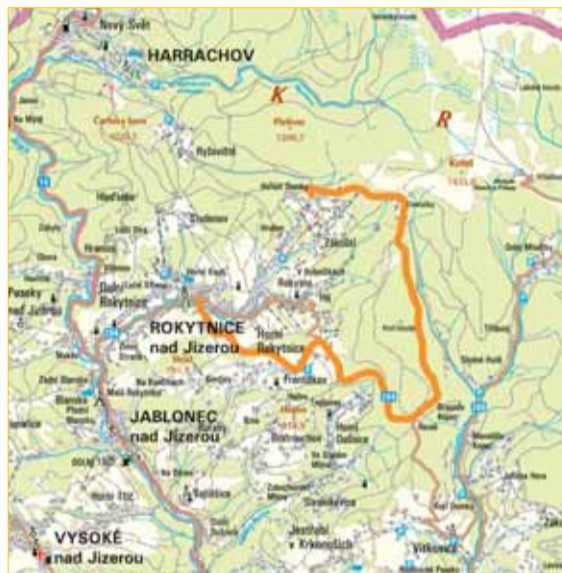
Délka trasy je 14 km, z části vede po asfaltu a z části po zpevněných cestách. Při sjezdu z Ručiček po Krakonošově cestě, doporučujeme dbát zvýšené opatrnosti, protože cesta je místy velmi prudká a pohybuje se po ní mnoho pěších turistů.

Pokud z Ručiček pojedete rovně, napojíte se na cyklotrasu KRMAP č. 4, po které dojedete na Studenov. Na Studenově odbočíte vpravo a po cyklotrase KRMAP č. 7 budete sjíždět velmi prudkou a kamenitou cestou do Rýžoviště a následně do centra Harrachova.

Délka této trasy je 14 km, z části vede po asfaltu a z části po zpevněných cestách. Nicméně, tato varianta, je díky náročnému sjezdu ze Studenova vhodná pouze pro velmi zdatné cyklisty. Proto doporučujeme použít MTB kolo.

Rokytnice nad Jizerou

3. Františkovský sjezd Horní Domky – Rokytnice nad Jizerou, Dolní náměstí



Lanovou dráhou Horní domky A1 – přiblížovací se dopravíte k chatě Lovčenska. Od chaty Lovčenska se podle směrovky dostanete na Ručičky. Zde odbočíte vpravo a po cyklotrase KRMAP č. 1A budete stoupat na Dvoračky. Toto stoupání měří 2,5 km a je dost prudké. Při jeho zdolávání je třeba být velmi opatrný, protože se v protisměru pohybuje mnoho cyklistů. Na Dvoračkách se můžete občerstvit a po té pokračovat v jízdě. Z Dvoraček se vydáte do Sedla pod Dvoračkami. Tento úsek, který měří 1 km, je velmi prudký a velmi nebezpečný. Dolu se sjedete pěšky a kolo vedte!!! Ze Sedla pod Dvoračkami se po cyklotrase KRMAP č. 1A vydáte k rozcestí Vidlice. Až sjedete k tomuto rozcestí, odbočíte vpravo na cyklotrasu KRMAP č. 8A, která vás po vrstevnici dovede do osady Rezek. Zde se můžete opět občerstvit. Z Rezku se po cyklotrase KČT č. 22 vydáte směrem Rokytnice nad Jizerou. Dojedete do Františkova k chatě Družba, kde odbočíte vlevo a po příkré silničce dojedete k muzeu dřevosochání – Starý krávin. Z Františkova, od muzea Starý krávin, pokračujete po žluté až k vyhlídce Na Vrších. Tento úsek žluté je koncipován jako tematická stezka Dřevosochání, které zde probíhá každý rok. Z vyhlídky Na Vrších sjedete na Dolní náměstí v Rokytnici nad Jizerou.

Délka této trasy je 16 km. Je vhodná pro fyzicky i technicky zdatné cyklisty. Vyznačuje se prudkým stoupáním na Dvoračky a několika technicky náročnými sjezdy. Obzvláště sjezd z vyhlídky Na Vrších vede v náročném terénu a proto je vhodné použít MTB kolo.

Délka této trasy je 16 km. Je vhodná pro fyzicky i technicky zdatné cyklisty. Vyznačuje se prudkým stoupáním na Dvoračky a několika technicky náročnými sjezdy. Obzvláště sjezd z vyhlídky Na Vrších vede v náročném terénu a proto je vhodné použít MTB kolo.



Horní Mísečky – ráj běžkařů v létě

4. Sjezd podél Jizerky Horní Mísečky – Jilemnice

Z Horních Míseček se vydáte po silnici č. 286, směrem Jilemnice. Budete sjíždět po stejné silnici, kterou jste se na Horní Mísečky dostali cyklobusem. Pojedete přes osadu Dolní Mísečky, obec Vítkovice, Křížlice, Dolní Štepanice až do Hrabačova a následně do Jilemnice.

Téměř celá trasa vede údolím Jizerky. Její délka je 23 km a vede po asfaltovém povrchu. Ten je však místy narušen. Silničního provozu, který bývá dost silný, se účastní i mnoho nákladních aut.



Okolí Špindlerova Mlýna

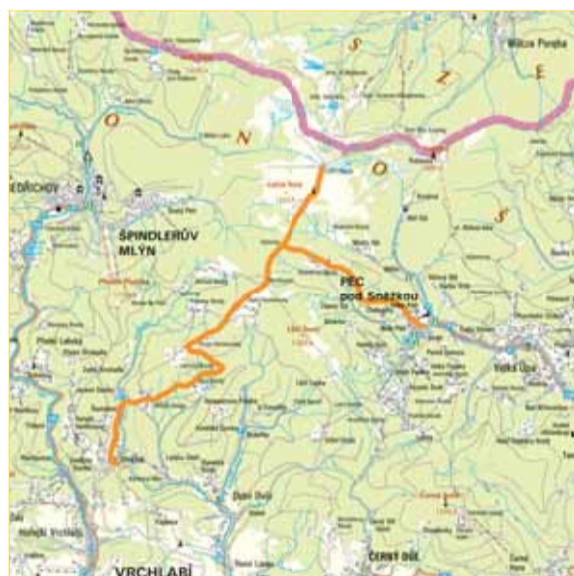
5. Vodovodem do Špindlu Medvědíň – Špindlerův Mlýn

Ze Špindlerova Mlýna vyjedete lanovkou na Medvědíň. Po cyklotrasách KR-NAP č. 13A a 13 sjedete z Medvědína na Horní Mísečky. Tento úsek vede po asfaltu. Na Horních Mísečkách se napojíte na cyklotrasu KR-NAP č. 1A, tzv. Vodovodní cesta, po které sjedete až do centra Špindlerova Mlýna

Délka trasy je 6 km. Úsek sjezdu po Vodovodní cestě je díky kamenitému povrchu technicky náročný a proto tato trasa není vhodná pro rodiny s dětmi a méně zdatné cyklisty. Z tohoto důvodu doporučujeme použít MTB kolo.



6. Sjezd z Výrovky do Strážného Pec pod Sněžkou - Strážné



Výrovka je chata, která leží ve výšce 1357 m n. m. a pokud se rozhodnete pro tuto trasu, tak se na kole podíváte do nejvyšších partií Krkonoš. Na Výrovku si ovšem musíte vyšlápnout náročné stoupání z Pece pod Sněžkou. Do Pece pod Sněžkou se dostanete cyklobusem a na Výrovku dojedete po cyklotrase KR-NAP č. 1A. Po příjezdu od Výrovky k Chalupě na Rozcestí se po cyklotrase KR-NAP č. 1A vydáte směrem Strážné. Sjíždět budete po zpevněné cestě přes Zadní Renerovky, Přední Renerovky až na Hřibčích Boudy. Při průjezdu kolem Hřibčích Bud budete míjet již uzavřený Mramorový lom a již jen po krátkém sjezdu se na parkovišti v lomu napojíte na silnici III. třídy, po které můžete směřovat směrem vlevo do Dolního Dvora nebo druhým směrem do Vrchlabí. Zvolíte-li cestu přes centrum obce Strážné, můžete se po cyklotrase KR-NAP č. 1A

vydat směrem na Pláně a dále do Špindlerova Mlýna.

Trasa patří mezi ty dlouhé a náročné. Je vhodná jen pro velmi zdatné cyklisty.



Černá hora a její okolí

Černá hora nabízí cyklistům mnoho možností, jak se příjemně projet na kole. Přestože je její výška 1299 m n. m., je dobře dostupná. Do Janských Lázní dojedete cyklobusem jak od Vrchlabí, tak od Trutnova. Na vrchol vyjedete kabinovou lanovkou.

7. Sjezd pod Liškou Janské Lázně - Vrchlabí

Z Janských Lázní na Černou horu vyjedete kabinovou lanovkou. Nedaleko horní stanice lanovky narazíte na cyklotrasu KR-NAP č. 19A. Odbočíte vpravo a kolem Černé boudy dojedete k cyklotrase KR-NAP č. 1B. V prudkém svahu u naučné stezky Černo-horské



rašeliniště respektujte značení a sesedněte z kola!!! Po této cyklotrase budete míjet Kolínskou boudu, projedete Lučinami a přes rozcestí Pod Lesní boudou dojedete až k Tetřevím boudám. Zde odbočíte vpravo na cyklotrasu KR-NAP č. 18, po které dojedete pod Lahrovky boudy. Odbočíte vlevo na cyklotrasu KR-NAP č. 1A a sjedete k Hřibčím boudám. Z Hřibčích bud můžete do Vrchlabí jet přes Lánov a nebo přes Strážné. Do Lánova se vydáte po cyklotrase KR-NAP č. 1B, ze které odbočíte vpravo na cyklotrasu KR-NAP č. 1C. Po ní Luisiným Údolím, přes Dolní Dvůr, dojedete až do Horního Lánova. V Horním Lánově u kravína odbočíte vpravo na cyklotrasu KČT č. 4301, po které dojedete do Vrchlabí.

Do Strážného pokračuje po cyklotrase KR-NAP č. 1A a dále do Vrchlabí sjedete po silnici.

Délka trasy přes Lánov je 29 km a přes Strážné je 26 km. Jejich povrch je velmi rozmanitý a proto je důležité dbát zvýšené opatrnosti, protože některé úseky cest nejsou v dobrém stavu a sjezdy jsou místy dost prudké. Zvýšenou pozornost si zaslouží úsek před Láhrovými boudami, sjezd Luisiným Údolím a dolní část sjezdu po silnici ze Strážného do Vrchlabí. Tato silnice je místy velmi rozbitá.



Malá Úpa

8. Rýchorský sjezd Horní Malá Úpa - Trutnov



Z Horní Malé Úpy se po cyklostezce KR-NAP č. 24 vydáte do Dolní Malé Úpy. Zde se dáte vlevo a budete stoupat na rozcestí Cestník, kam Vás dovede cyklostezka KR-NAP č. 1A. Tato cyklostezka je známá jako Cesta bratří Čapků. Kolem Lysečinské boudy a přes Horní Albeřice vás dovede k Rýchorskému kříž. Na Rýchorském kříž odbočíte vlevo a stále po cyklostezce KR-NAP č. 1A sjedete do Začleře. V Začleři sjedete k hlavní silnici č. 300, je značená jako cyklostezka č. 4081, odbočíte vpravo a vydáte se směrem do Trutnova. Až přijedete k vojenské pevnosti Stachelberg, tak z hlavní silnice č. 300 odbočíte vlevo na polní cestu. Ta je stále značená jako cyklostezka č. 4081. Po ní sjedete do Trutnova.

Délka této trasy je 30 km. Její povrch je velmi rozmanitý. Úsek k Rýchorskému kříž se vyznačuje několika náročnými stoupáními po kamenitém povrchu, kde je místy lepší kolo tlačít. Taktéž sjezd do Začleře je technicky náročný. Za zmínku určitě stojí krátký úsek pod pevností Stachelberg, kde se nachází lom, okolo kterého se pohybují nákladní auta. Z těchto důvodů je trasa vhodná pro velmi zdatné cyklisty. Doporučujeme použít MTB kolo. Trasa je zajímavá, zavede vás do méně známých míst Krkonoš, která by neměla uniknout vaší pozornosti.

Lanovky s letním provozem:

Pec pod Sněžkou - Hnědý vrch (1215 m n. m.)

Velká Úpa - Portášky (1060 m n. m.)

Špindlerův Mlýn - Medvědíň (1235 m n. m.)

Špindlerův Mlýn, Sv. Petr - Pláně (1198 m n. m.)

Janské Lázně - Černá hora (1299 m n. m.)

Vrchlabí, Herlíkovice - Žalý (1019 m n. m.)

Rokytnice n/Jizerou - Horní Domky (950 m n. m.)

Harrachov - Čertova hora (1021 m n. m.)

Využijte Krkonošské cyklobusy.

Dočtete se o něm na jiném místě tohoto vydání.

Odborný konzultant: Petr Kosina

Malebnost a členitost podhůří Krkonoš představuje Dolní Kalná a její okolí

První „Cyklo okruh Dolní Kalná“, v celkové délce 30 km, s výchozím místem u koupaliště vede na Rovně, odkud je krásný výhled na Krkonoše. Prochází atraktivními místy v nejbližším okolí Dolní Kalné. Návrh trasy vykazuje značné převýšení, a proto obsahuje dvě zkrácení, která ji činí dostupnější pro méně zdatné cyklisty.

Druhá trasa „Okruh z Kalné přes Kateřinu“ je určena pro zdatné cyklisty, fajnšmekry. Měří 47 km. Střídá průjezdy hlubokými lesy s výhledy na Krkonoše z různých úhlů s jízdou mezi pastvinami.

Start a cíl: koupaliště a kemp Dolní Kalná
1. vyjet po asfaltové silnici směr Bukovina
2. v obci Bukovina u božích muk uhnout vlevo na polní asfaltovou cestu
3. sjet do obce Čistá a na

Cyklo okruh Dolní Kalná

Celková délka 30 km

- hlavní silnici uhnout **doprava** směr Horka u St. Paky/Jičín
4. na první odbočce po asi 300 m odbočit ze silnice **mírně doleva** na místní komunikaci vedoucí podél hlavní silnice až na žlutou pěší turistickou trasu
5. po žluté značce **pokračovat** až do Borovnice
6. v Borovnici na silnici uhnout **doleva** a pokračovat po silnici až ke kostelu
7. těsně před kostelem odbočit **vlevo** na místní komunikaci a po ní pokračovat polní cestou do lesa do kopce
8. **pokračovat** po této cestě po vrších až na Rovně
9. na vrchu Rovně se cesta stáčí **vlevo** mezi oplocenky z kopce do lesa
10. pod lesem pokračovat **mírně doprava** na křižovatku polních cest

Krátký okruh 15 km - v mapě značeno modrými puntíky:

- uhnout doleva a pokračovat po této cestě lesem z kopce dolů k ZD v Dolní Kalné
- přejít hlavní silnici mírně vlevo a najet na místní komunikaci

17. po tzv. Pískové cestě dojet k málo frekventované silnici, kde se odbočí **vlevo**
18. pokračovat po silnici sjezdem do údolí, po necelém 0,5 km se napojuje zprava značená cyklotrasa č. 4302
19. v Dolní Olešnici najet **doprava** na místní komunikaci a hned po 150 m uhnout **doprava** na místní komunikaci
20. následovat značenou cyklotrasu č. 4302 přes Horní Olešnici až do obce Slemeno
21. ve Slemeně uhnout doleva na silnici a následovat souběh cyklotras č. 4302 a č. 4294
22. po 250 metrech následovat souběh cyklotras a uhnout ze silnice doprava nejprve na místní komunikaci, která po chvíli přechází v polní cestu tzv. Starou cestu
23. v Dolní Kalné dojet po cyklotrase č. 4294 do centra obce u kostela
24. pokračovat podél hřbitovní zdi a dále podél lesa, stále po cyklotrase č. 4294, až k výchozímu bodu, koupališti.

Start v Dolní Kalné z východiska cyklotras u kostela. Po cyklotrase č. 4294 do Hostinného. Část vede po hřebenu, z kterého je krásný výhled na Krkonoše. Z Hostinného jedeme po silnici do Černé – cyklotrasa č. 4300. Po ní pokračujeme z Černé dál až do Vlčic. Příznivci lesních a polních cest mohou tuto část absolvovat po modré turistické značce. Ta odbočuje ze silnice na Černou. Nad Vlčicemi se napojuje na cyklotrasu č. 4299, po které sjedeme do Vlčic. Z Vlčic jedeme po cyklotrase č. 4299 do Pilníkovy. Zde pokračujeme po cyklotrase č. 4087. Ta vede převážně lesem a v závěru vychází na silnici, po které pokraču-

Cyklovýlet „Okruh z Kalné přes Kateřinu“

je do Kocléřova. My ale z této silnice asi po 0,5 km pod lesem odbočíme doprava po neznačené lesní cestě. Ta nás dovede až na silnici, která vede z Chotěvic do Kocléřova. Přímo proti nám je cesta dolů do autokempu „Svatá Kateřina“. Sjedeme sem, je to místo s pěknou atmosférou a možností občerstvení. V sezóně zde provozují mini ZOO. Kempem projedeme okolo restaurace a chatek po cestě dolů, až po několika stech metrech narazíme na ces-



tu vedoucí podél Kateřinského potoka. Dáme se po ní doleva a sjíždíme podél potoka až k Labi mezi domy Horního Debrného. Přejedeme po mostě Labe a jsme na silnici ze Dvora Králové. Dáme se po ní doprava, vede zde i cyklotrasa č. 24. Přijedeme do Nových Zámek na křižovatku s hlavní silnicí z Trutnova do Jičína. Odbočíme doleva směr Jičín. Po této silnici musíme jet asi 1 km do Dolní Olešnice. Zde se napojíme na cyklotrasu č. 4302, která nás dovede zpět do Dolní Kalné.

Délka trasy je 47 km. Převýšení 790 metrů. Průjezdná místa: Slemeno, Hostinné, Černá, Vlčice, Pilníkov, Ves Svaté Kateřiny, Nové Zámky, Olešnice.

Tomáš Novák, Slemeno.



Vy, vaše děti, přátelé a kamarádi nastupte, prosím, do cyklobusu a nezapomeňte s sebou kola

Díky zájmu a dobré práci autobusových dopravců, finančnímu příspěví Královéhradeckého a Libereckého kraje, města Trutnov, Sdružení Podzvíčinsko, Svazku obcí Jestřebí hory a koordinační práci i finančním prostředkům Krkonoš – svazku měst a obcí z Fondu cestovního ruchu Krkonoš, pokračuje provoz Krkonošských cyklobusů, který v letní sezóně výrazným způsobem zlepšuje dostupnost měst a obcí v regionu turistům i obyvatelům.

Páteční linka Krkonošských cyklobusů vede z Harrachova do Kořenova (ČD) dále přes Rokytnici nad Jizerou, Benecko, Janské Lázně, Pec pod Sněžkou a Horní Malou Úpu. Ranní spoj z Harrachova a odpolední z Horní Malé Úpy zajišťuje přepravní společnost autobusem se 45 místy pro cestující a s přívěsem na 38 jízdnic kol. Ranní spoj z Horní Malé Úpy a odpolední z Harrachova je zajištěn upraveným dopravním prostředkem pro 30 osob a minimálně 13 kol. Délka jedné trasy

tím dojde k propojení s územím Svazku obcí Jestřebí hory. Celkem najede 9 564 km. V Trutnově je umožněn přestup z ČD (ze směru Stará Paka), napojeno je i město Žacléř. Jezdí autobus s přívěsem pro 37 jízdnic kol.

Linka Vrchlabí - Špindlerův Mlýn (16 km) najede celkem 6 880 km a je protažena na Špindlerovu boudu. Ve Vrchlabí je přestupní místo na ČD směr Hostinné či Stará Paka. Dopravce zajišťuje

Letos poprvé vyjedou 2. června, provoz ukončí 30. září 2012. Pojedou vždy v sobotu, neděli, svátek (tzn. celkem 39x), v období 1. července do 30. srpna 2012 v pracovní dny. V září pojedou i každý čtvrtek (tzn. celkem 47 pracovních dnů).

je 126 km. Celkem spoje najedou z a 86 jízdnic dnů 43 344 km. V letošním roce autobus vzhledem k opravě silnice nezajíždí do Černého Dolu a na Hoffmanovy boudy.

Linka z Hradce Králové přes Hořice, Dvůr Králové, Hostinné, Vrchlabí je v provozu pouze o letních prázdninách ve čtvrtek a v sobotu. Linkou



se ještě více přiblíží a lépe zpřístupní Krkonoše hlavně obyvatelům v Podkrkonoší a v Královéhradecké aglomeraci. Turisté ubytovaní v Krkonoších mohou navštívit a poznat zajímavá místa. Jízdní řád je připraven tak, aby byl cestujícím umožněn přestup ve Vrchlabí na páteřní linku Krkonošských cyklobusů na obě strany i do Špindlerova Mlýna a na Špindlerovu boudu. Denně najede linka 312 km, v provozu bude 17 jízdnic dnů. Přepřavuje autobus upravený pro 13 jízdnic kol. Celkem najede 5 304 km.

Linka - Trutnov - Pec pod Sněžkou - Horní Malá Úpa (35 km) jezdí 2x denně v pracovní dny, po celou dobu provozu Krkonošských cyklobusů. O sobotách a nedělích a svátcích linka jezdí z Úpice,

přepřavuje autobusem s přívěsem na 20 kol. **Linka z Jilemnice na Horní Mísečky**, kde je nasazen autobus s vnitřní úpravou pro přepravu 13 jízdnic kol, najede za celou dobu provozu 6 880 km a vyveze cyklisty do nadmořské výšky 1000 m n. m.

Na všech spojích platí integrovaný tarif IDOL, IREDO či tarif vyhlášený dopravcem, podle toho, v které oblasti se autobus pohybuje. Cena za přepravu kola je stanovena na všech linkách na 20 Kč/1 kolo.

Krkonošské cyklobusy najedou v celém regionu celkem 74 380 km.



Mapa a průběh:
www.cykloserver.cz/f/5f36072323/



Jízdní řády a další informace budou od června umístěny na oficiálních webových stránkách Krkonoš
www.krkonoše.eu, na www.holidayinfo.cz, www.podkrkonosi.eu.

FOTOSOUTĚŽ

Krkonoše – svazek měst a obcí
na stránkách turistických novin
Krkonošská sezona
vyhlašuje

fotosoutěž na téma:
„Setkal(a) jsem se
s Krakonošem, Aneb: Cítíte
se sám být Krakonošem?“



Téma:
„Setkal(a) jsem se s Krakonošem“

Charakteristika:
Jestliže navštívíte Krkonoše, jistě prožijete pěkné chvíle. Jestliže náhodou potkáte vzrostlého muže převlečeného za ducha hor, jistě neodoláte tuto skutečnost zvětřit v hledáčku fotoaparátu. Naše téma „Setkal jsem se s Krakonošem“ v sobě obsahuje otevřený prostor pro vás, kteří budete mít to štěstí a potkáte se s ním. Nežádáme po vás portrétní fotografii Krakonoše s rodinou, ale nejznámější postavu nejvyšších českých hor v kompozici v prostředí, ve kterém se vám poštěstilo postavu zachytit. Pak už stačí zmáčknout spoušť a snímek je na světě. Tak vám, kteří se soutěže zúčastníte, přejeme tu pravou náhodu. Vždyť Krakonoš může být třeba ze dřeva.

Pravidla:
Začátek soutěže je vypsán k 1. květnu 2012. Uzávěrka soutěžních materiálů ke 30. listopadu 2012. Přihlásit se může kdokoli, věk ani profese není omezena. Autor musí společně se soutěžními materiály vyplnit přihlášku do soutěže. Může tak učinit i elektronickou poštou. Tím dává svolení s možností použití soutěžních fotografií pro účely propagace turistické oblasti Krkonoše (web, propagační tiskoviny regionu, apod.).

Podmínky přijatelnosti:
Fotografie musí být pořízena na území Krkonoše, musí být popsána (název místa, popř. název fotografie, jméno autora). Maximální počet soutěžních děl na jednu osobu je 5 kusů. Fotografie a vyplněná (např. naskenovaná)

přihláška s podpisem, musí být odevzdaná do uzávěrky v elektronické podobě ve formátu JPEG buď prostřednictvím elektronické pošty s průvodním dopisem, nebo na CD nebo DVD nosiči, který bude popsán jménem autora, v obálce a doručený s popisem Krkonoše – Fotosoutěž „Setkal (a) jsem se s Krakonošem“, na níže uvedenou adresu:

Regionální turistické informační centrum Krkonoše
Krkonošská 8
543 01 Vrchlabí
Česká republika
E-mail: info@krkonose.eu
www.krkonose.eu

Hodnocení:
Porota, složená z deseti nezávislých osob, bude své favority hodnotit anonymně. Ke každé fotografii bude přiděleno pořadové číslo bez jména autora. Porotci ohodnotí fotografie body od 1 do 10. Ty s největším počtem bodů vyhrávají. V případě shody bodů na prvních třech místech, budou fotografie hodnoceny porotou znovu.

Výstupy soutěže:
Zveřejnění nejúspěšnějších fotoprací v některém z dalších vydání turistických novin Krkonošská sezona. Připravena bude výstava fotoprací ve Vrchlabí. Fotografie budou zveřejněny na oficiálním turistickém webu Krkonoše:
www.krkonose.eu

Slavnostní vyhlášení vítězů se uskuteční při Valné hromadě Krkonoše – svazku jednačtyřiceti měst a obcí.
Geny nejlepších fotografií budou doručeny Českou poštou do místa bydliště.

- Geny:**
- 1. místo** - Pobyť pro 2 osoby na 1 noc (aquapark, lunapark a IQ park) v Centru Babylon Liberec, věnuje Centrum Babylon, www.centrumbabylon.cz
 - 2. místo** - Hříběčková mozaika 1930 – dřevěná stolní hra z limitované retro kolekce firmy Schowanek, věnuje Detoa Albrechtice s. r. o., Jiřetín pod Bukovou, www.detoa.cz
 - 3. místo** - Medicinální víno Šlátruňk – věnuje www.kitl.cz
 - 4. místo** - Medicinální víno Šlátruňk - věnuje www.kitl.cz
 - 5. místo** - Deštník - věnuje Regionální turistické informační centrum Krkonoše se sídlem Vrchlabí, www.krkonose.eu
 - 6. místo** - Tričko s logem Krkonoše – svazku měst a obcí, věnuje Krkonoše – svazek měst a obcí, www.krkonose.eu
 - 7. místo** - Kniha „Drobné památky Jilemnicka“, věnuje Regionální informační centrum Krkonoše se sídlem Vrchlabí, www.krkonose.eu



Cítíte se sám být Krakonošem?

Je vám blízká postava ducha hor?

Krakonoš svojí přítomností dekoruje výstavní expozice nejvyššího českého pohoří na tuzemských i zahraničních veletrzích cestovního ruchu. Je vizuálním motivem Krkonoše a bezprostředně sám oslovuje návštěvníky. Má podíl na zvýšeném zájmu o výstavní expozici a následně i faktické osobní návštěvě zájemců v horském regionu. Pokud se právě VY cítíte být Krakonošem, nemáte komunikativní problém, alespoň trochu se orientujete v německém nebo anglickém jazyce, máte rád děti, částečný přehled o Krkonoších a vlastníte vhodný kostým, budeme rádi, když nás oslovíte. Můžete se s námi účastnit akcí na podporu propagace Krkonoše a vycestovat „za hranice všedních dní“. Zatelefonojte do Regionálního turistického informačního centra Krkonoše se sídlem ve Vrchlabí: +420 499 405 744, domluvíte si s námi osobní setkání. Neváhejte, Krakonoš nám v kolektivu chybí.

Přihláška do fotosoutěže
vyhlášené na stránkách
turistických novin
Krkonošská sezona
na téma: „Setkal(a)
jsem se s Krakonošem“

Regionální turistické informační centrum Krkonoše

Krkonošská 8
543 01 Vrchlabí
Česká republika
E-mail: info@krkonose.eu
www.krkonose.eu

Doručeno dne:

E-mail:

Jméno:

Věk:

Adresa:

Telefon:

E-mail:

Název místa nebo název fotografie:

1.

2.

3.

4.

5.

Prohlášení / souhlas

Tímto prohlašuji, že jsem AUTOREM soutěžních fotografií (viz. výčet) a SOUHLASÍM s použitím soutěžních fotografií pro účely propagace turistického regionu Krkonoše (web, propagační tiskoviny, apod.).

Datum:

Podpis:
(u osob mladších 15 let, podpis zákonného zástupce)

Soutěž Hrajte s námi o ceny

Vážení čtenáři,
připravili jsme pro Vás další soutěž o ceny. Stačí, když správně zodpovíte následujících pět otázek a písemně odpovědi nám zašlete.

Otázka:

1. V jaké nadmořské výšce leží symbolický pramen Labe?
2. Co provozovali řemeslníci jircháři?
3. Který den se u Luční boudy, po 300 letech, setkali potomci šlechtických rodů působících v Krkonoších?
4. Co jsou to „tory“ a kde je nalezneme?
5. Ve kterém termínu odstartuje turistický pochod „Krkonošova 100“?

1. cena
Víkendový pobyt pro dvě osoby ve Sv. Petru ve Spindlerově Mlýně - věnuje OREA Hotel Horal****
www.orea.cz

2. cena
Hříběčková mozaika 1930 – dřevěná stolní hra z limitované retro kolekce firmy Schowanek - věnuje Detoa Albrechtice s.r.o., Jiřetín pod Bukovou,
www.detoa.cz

3. cena
Kitl Šlátruňk medicínální víno, věnuje www.kitl.cz

Ceny: sídlem ve Vrchlabí, www.krkonose.eu

4. cena: Tričko s potiskem - logo Krkonoše - věnuje Krkonoše – svazek měst a obcí, www.krkonose.eu

5. cena: Deštník - věnuje Regionální turistické informační centrum Krkonoše se

6. cena: „Sborník epigramů 2011“ vydaný u příležitosti 190. výročí narození a 160 let od deportace spisovatele Karla H. Borovského - věnuje: Územní sdružení Syndikátu novinářů Vysočina se sídlem v Havlíčkově Brodě

E-mail: Syndikat.vysocina@volny.cz

7. cena: Krkonošské rydze naložené ve sladkokyselém nálevu - věnuje Mirka Chaloupská, Benecko

Budeme rádi, pokud ke svým odpovědím připojíte hodnocení turistických novin Krkonošská sezona, případně zkušenosti z vašeho pobytu v Krkonoších.

Uzávěrka:

30. 11. 2012.

Losování výherců:

Polovina prosince 2012.

Odpovědi, s názvem „Čtenářská soutěž o ceny“, prosím, adrešujte:

Regionální turistické informační centrum Krkonoše
Krkonošská 8, 543 01 Vrchlabí, ČR, nebo na e-mail: info@krkonose.eu
www.krkonose.eu

Výherci Krkonošské sezony – léto 2011
Losování správných odpovědí a výherců cen proběhlo na Valné hromadě Krkonoše – svazku měst a obcí v prosinci 2011.

Ewa Kajdanowicz, Poznaň, Polsko - víkendový pobyt pro dvě osoby, věnuje Hotel U Nás, Jablonec nad Jizerou-Bratrouchov,

Harald Stamm, Steinfeld, Německo - deset jízd zdarma na bobové dráze Harrachov či Spindlerův Mlýn, věnuje První bobová,

Vlasta Sárová, Zlín-Prštné, ČR - deset jízd zdarma na bobové dráze Harrachov či Spindlerův Mlýn, věnuje První bobová,

Manželé Strouhalovi, Velké Opatovce, ČR - Kitl Šlátruňk – medicínální víno, věnuje firma Kitl,

Manfréd Stümke, Rathenow, Německo - tričko s potiskem, věnuje Svazek Krkonoše,

Jiří Vlasák, Trutnov, ČR - deštník, věnuje RTIC Vrchlabí.