



Projekt: „My kamarádi z Rokytnice nad Jizerou a Wojcieszowa“

Od neděle 1. 7. 2012 začala v Rokytnici nad Jizerou akce na celé prázdniny!!!



Foto: Rostislav Šturma

Díky kladnému rozhodnutí členů Euroregionálního řídicího výboru (EŘV), kteří schválili naši žádost o projekt „My kamarádi z Rokytnice nad Jizerou a Wojcieszowa“ můžeme zrealizovat aktivitu na celé prázdniny a uskutečnit tři velké akce, kterými jsou Svatomichaelská pouť, Vánoční trhy a Pašeráckej vejkend! Euroregionální řídicí výbor nám schválil dotaci ve výši **8.148,10 Eur**.

V loňském roce jsme úspěšně realizovali projekt: „Rokytnice nad Jizerou - Wojcieszów - města, kde se lidé veselí“. Předloňský projekt nesl název: „Rokytnice nad Jizerou, aneb u nás jsou pašeráci doma“.

Rokytnická náboženská obec slaví pouť na **svatého Michaela** ve svých svatostánkách (katolickém kostele, husitském kostelíku a adventistické kapli). V loňském roce se pouť stala poutí, a to ke kapličce na Kostelním vrchu. S podobným nápadem přicházíme také letos, když do našeho nového projektu chceme zapojit všechny kapličky.

Putování po rokytnických kapličkách

Díky projektu „**My kamarádi z Rokytnice nad Jizerou a Wojcieszowa**“ jsou formou herního plánu zmapované všechny kapličky v katastru Rokytnice nad Jizerou a cílem hry je, pomocí herního plánu, který účastník obdrží v Městském informačním

centru, tyto kapličky navštívit a na jednotlivých stanovištích (u kapliček) najít ukryté heslo a doplnit ho do okénka herního plánu k příslušné kapličce. Po vyplnění všech prázdných políček herního plánu odevzdá hráč herní plán s vyplněnými kontaktními údaji na sběrném místě (Městské informační centrum v Rokytnici nad Jizerou) a obdrží upomínkový předmět. Automaticky bude zařazen do slosování o zajímavé ceny. Hra probíhá od začátku prázdnin (1. července 2012) do Svatomichaelské pouti (6. října 2012), tento den proběhne losování o zajímavé a hodnotné ceny a vyhlášení výherců soutěže. Poslední otázkou v hracím plánu bude anketní otázka, jež bude směřována na „nejkrásnější kapličku“, ke které se skuteční Svatomichaelská pouť a proběhne u ní (v sobotu dopoledne) pouťová mše.

Svatomichaelská pouť se uskuteční ve dnech 5. – 7. října 2012

Součástí rokytnické poutě bude již tradičně doprovodný program na centrálních parkovištích (v sobotu odpoledne), ve kterém vystoupí místní, jablonecké i wojcieszowské kapely, rokytnické a ponikelské mažoretky, nebo divadelní spolky s představením pro nejmenší návštěvníky. Během doprovodného programu vyhlásíme

vítěze „poutnické soutěže“. Můžeme říci, že také letos si na své přijdou všichni hosté, malí i velcí, mladí či staří.

Vánoční trhy

Vánoční trhy a Vánoční koncert jsou příjemnou součástí adventu. Směle můžeme tvrdit, že se na Vánoční trhy těší všichni. Odehrávají se vždy o jedné z adventních sobot. Sbor dobrovolných hasičů vyčistí v časných ranních hodinách náměstí a postaví stánky, do kterých jsou zváni místní a regionální výrobci tradičních adventních či vánočních produktů. Své práce zde mohou prodávat také školáci. Do čela vánočních jarmarečních stánků se umístí malé pódium, ze kterého zpívají a recitují děti.

Mottem letošního adventu bude **sv. Mikuláš se svojí čertí a andělskou družinou**. Děti (velké i malé) budou mít za úkol během listopadu vytvořit masky Mikuláše, čerta a anděla. V kostýmech těchto postav pak přijdou na Dolní náměstí, kde proběhne mikulášský rej. Všechny děti, které přijdou v maskách, doma nebo ve škole vyrobených, dostanou drobný dárek.

Na nedělní odpoledne máme připravený Vánoční (adventní) koncert, který bude v kostele svatého Michaela v Dolní Rokytnici nad Jizerou. Hosty na tomto koncertu budou žáci a studenti ze semilského Orchestru Waldorfské školy.

Pašeráckej vejkend

Pašeráckým víkendem se projekt přehoupne do své závěrečné třetiny. A závěr to bude věru zajímavý a oslavný. **Rokytnická radnice** oslaví v době masopustu své **110 výročí od otevření**. Proto přicházíme s úkolem pro žáky druhých stupňů základních škol, aby vytvořili (volnou technikou) obrázek secesní radnice. Jejich díla vystavíme v zasedací místnosti a nejlepší odměníme upomínkovým předmětem. Výstava a soutěž bude součástí doprovodného programu Pašeráckého vejkendu, který má svoji tra-

dici a místo (od pátku do neděle) v měsíci únoru.

V pátek dopoledne k nám (tak jako v posledních letech) přijede skupinka dětí z Wojcieszowa. Promíchá se s rokytnickými dětmi a v malých týmech se pustí do sněhosochání. Jejich dílnou bude prostranství u školy, kam v předstihu navezeme sníh. Sníh se budeme muset ošetřit tak, aby z něho byla dobře držící hmota, ze které se bude sochat. Také tato soutěž bude mít své vítěze, kteří obdrží upomínkové předměty.

Zatímco děti budou sochat, na náměstí jim k tomu bude vyhrávat muzika, střídaná

recitací či poudačkou. Zavoní ovárek a jitrnice, ale také něco sladkého na zub. K tomu budou prodávat regionální výrobci své výrobky. V pozdním odpolední zavítá Krakonoš, přivítá lyžníky a pašeráky a odvede je na Studenov, kde se pod dohledem pana řídícího rozcvičí a vyjedou na kopec, odkud s loučemi v rukou budou sjíždět a skákat z můstku. Také tuto část masopustu budeme pořádat ve spolupráci s místní Horskou službou.

Sobotní a nedělní program Pašeráckého vejkendu bude stejně jako v předchozích letech na bedrech Skiareálu Rokytnice (Spartak a.s.).



EVROPSKÁ UNIE / UNIA EUROPEJSKA
EVROPSKÝ FOND PRO REGIONÁLNÍ ROZVOJ / EUROPEJSKI FUNDUSZ ROZWOJU REGIONALNEGO
PŘEKRAČUJEME HRANICE / PRZEKRACZAMY GRANICE



Projekt je spolufinancován z Evropského fondu pro regionální rozvoj prostřednictvím Euroregionu NISA v rámci OPPS 2007 – 2013. Evropská unie. Překračujeme hranice.

Více naleznete zde: <http://lucie-vysanska8.webnode.cz/news/putovani-pro-rokytnickych-kaplickach/>

Bc. Lucie Vyšanská – koordinátorka projektu

Z jednání rady města za uplynulé období

- Starosta předložil radě informaci o výsledku aukce na sdružený nákup elektrické energie. Vysoutěžená cena elektrické energie za MWh na období 7/2012 – 12/2012 je průměrně o 28 % nižší, než ceny současné.
- Rada města byla informována o tom, že byla odložena realizace projektu „Pět let spolupráce partnerských měst Wojcieszów – Rokytnice nad Jizerou“, který jako vedoucí partner realizuje město Wojcieszów a Rokytnice nad Jizerou se realizace účastní jako partner. V rámci tohoto projektu se tak letos v červnu měla uskutečnit akce „Dny Wojcieszowa“, které se měla účastnit také početná výprava z Rokytnice nad Jizerou. Vzhledem k posunu realizace projektu se však akce neuskuteční a bude se konat až v červnu 2013.
- Rada města byla seznámena s žádostí o vyjádření Města Rokytnice nad Jizerou k vydání povolení k provozování loterie a jiné podobné hry v provozovně – Dolní Rokytnice 499, Rokytnice nad Jizerou. Žádost zaslalo Ministerstvo financí, které je dle platných zákonů určené k vydání povolení k provozování loterie a jiné podobné hry. Město je v rámci tohoto řízení jeho účastníkem a je tak oprávněno vyjádřit své stanovisko. RM vzala na vědomí tyto informace a vzhledem k tomu, že se jedná o provozovnu čerpací stanice v Dolní Rokytnici, kde je již herní automat umístěn delší dobu a s jeho provozem nejsou žádné problémy, shodla se rada města na tom, že nemá námitek proti vydání povolení k provozování loterie a jiné podobné hry v provozovně – Dolní Rokytnice 499, Rokytnice nad Jizerou.
- Radě města byl předložen návrh na výběr nejvhodnější nabídky na výběrové řízení č. 12007 „Dodávka zařízení na transmudování programů z digitálního satelitního příjmu na DVB-T“. Město oslovilo formou výzvy k podání nabídky a prokázání kvalifikace celkem 3 firmy. Ke konečnému termínu lhůty pro podání nabídek doručily své nabídky celkem 3 firmy. Cenové nabídky byly hodnoceny dle ekonomické výhodnosti. Jako nejvýhodnější nabídka byla vyhodnocena nabídka č. 1 společnosti Katro Servis s. r. o., U Potoka 267, Semily, která předložila nabídku s nejnižší cenou ve výši 145.896,54 Kč.
- Rada města byla informována o jednání se zástupci Tesco Stores a. s. a zástupci Le Cygne Sportiff Groupe a. s. o poskytnutí finančního příspěvku na rekonstrukci zpevněné plochy ležící na ppč. 2112/2 v k. ú. Horní Rokytnice nad Jizerou, která je využívána jako plocha pro otáčení nákladních automobilů zásobujících prodejnu Tesco v Rokytnici nad Jizerou. Zásobování je z větší části prováděno těžkými nákladními automobily, které se na předmětné ploše otáčejí a tím způsobují další poškození povrchu této plochy, který není na podobné zatížení dimenzován. Řešením je buď omezení vjezdu těžkých nákladních automobilů do těchto prostor v podobě dopravního značení a fyzických zábran, nebo taková rekonstrukce této plochy, která otáčení vozidel zásobujících prodejnu i nadále umožní. Zamýšlená rekonstrukce ppč. 2112/2 je vyčíslena na cca 85 tis. Kč bez DPH. Dle vyjádření zástupců Tesco Stores ČR a. s. by dopravní značení omezující tonáž vozidel značně komplikovalo zásobování prodejny a do jisté míry by mohlo omezit samotný zájem Tesco Stores ČR a. s. o provozování prodejny v Rokytnici nad Jizerou. Město vzneslo požadavek na poskytnutí příspěvku na rekonstrukci této plochy nejprve na Tesco Stores ČR a. s.. Z jednání vyplynulo, že financování těchto úprav by měl spíše zajistit vlastník objektu, který budovu společnosti Tesco Stores ČR a. s. pronajímá a mělo by tedy být v jeho zájmu, aby prodejnu bylo možné zásobovat stávajícím způsobem. Vzhledem k tomu, že zástupce Le Cygne Sportiff Groupe a. s. přítomný na jednání nemá v kompetenci rozhodnutí o poskytnutí příspěvku, bylo dohodnuto, že tento požadavek předá svým nadřízeným a následně bude město informovat o jejich postoji.
- Rada města schválila zadání zakázky VZ12005 – „Oprava střechy DPS v Rokytnici nad Jizerou“ firmě Stojan a syn, Petr Stojan, Letná 472, 512 43 Jablonec nad Jizerou za nabídnutou cenu 29.930,- Kč včetně DPH.
- Rada města vzala na vědomí informace starosty města o výsledku nákupu plynu na burze, kdy je vysoutěžená cena plynu za MWh na období od 1/2013 – 12/2013 průměrně o 15,3 % nižší v případě maloodběru a o 13,7 % nižší v případě velkoodběru, než cena současná.



- Starosta města předložil radě města informaci o konání valné hromady společnosti Nola – hotelové a obchodní služby, spol. s r. o.. Valná hromada se konala dne 5. 6. 2012 a při tomto jednání schválila převod obchodního podílu Města na pana Jaroslava Prchala. Všichni ostatní společníci společnosti se vzdali práva na přednostní nabytí obchodního podílu ve smyslu čl. 15 společenské smlouvy. Starosta dále předložil radě města ke schválení smlouvu o převodu obchodního podílu podle § 115 obchodního zákoníku. Prodej obchodního podílu schválilo zastupitelstvo města dne 11. 4. 2012. Rada města schválila uzavření předložené smlouvy a pověřila starostu města jejím podpisem.
- Starosta města předložil radě ke schválení dodatek č. 5 ke smlouvě o pronájmu víceúčelového kabelového rozvodu v Rokytnici nad Jizerou ze dne 10. 12. 2001, ve znění jejích dodatků. Tento dodatek řeší v návaznosti na projednávání problematiky VKR na jednání rady města dne 14. 5. 2012 prodloužení doby nájmu do 30. 6. 2014 a řeší dále podmínky převodu zařízení, které bylo instalováno do kabelového rozvodu nájemcem na své náklady. Rada města uzavření dodatku schválila.
- Rada města schválila pronájem ppč. 1759/1 v k. ú. Dolní Rokytnice panu Petru Martínkovi, Dolní Rokytnice 445, Rokytnice nad Jizerou za účelem uskladnění topného a truhlářského dřeva za cenu 4,- Kč/m²/rok.
- Rada města schválila zadání zakázky VZ 12006 – „Rekonstrukce WC v ZŠ v Rokytnici nad Jizerou“ firmě DI – TECH s.r.o., Smetanova 1809/82, Jablonec n. N., IČ: 25049275 za nabídnutou cenu 467.176,- Kč včetně DPH.
- Rada města vzala na vědomí informaci o zamítnutí žádosti o poskytnutí dotace na Ministerstvu průmyslu a obchodu – program EFEKT 2012 na Komplexní opatření vedoucí ke snížení energetické náročnosti osvětlovací soustavy.
- Rada města schválila přidělení bytu v DPS panu J. Róžovi, Dolní Rokytnice 371, Rokytnice nad Jizerou.
- Rada města schválila využití vybavení umístěné v budově bývalé Základní školy v Horní Rokytnici (5 ks regálu železné konstrukce s dřevotřískovými deskami, 4 ks žiňenek, 2 ks smaltovaných hrnců, 2 ks starých dřevěných stojanů na mapy, 2 ks stolů pro krájení z kuchyně – dřevěné se šuplíky a s nerezovou deskou, 1 ks ping-pongového stolu) ze strany Domu dětí a mládeže Pod střešou.
- Rada města byla informována o povodních, které v minulých dnech zasáhly partnerské město Wojcieszów. RM souhlasila s poskytnutím materiální pomoci formou nákupu věcí, které jsou v těchto krizových situacích nezbytné. Vzhledem k možnostem rozpočtu města by bylo možné nakoupit potřebný materiál za částku ve výši 15-20.000,-Kč, která by byla uhrazena z položky materiál – radnice.
- Rada města schválila poskytnutí následujících finančních příspěvků (grantů), z rozpočtu města Rokytnice nad Jizerou v rámci II. pololetí roku 2012:
 - » 3DH, o. s. (Sjezd na horských kolech) – 4.000,- Kč
 - » TJ Spartak Rokytnice n. J. – oddíl kuželek (Pronájem kuželny) – 3.000,- Kč
 - » TJ Spartak Rokytnice n. J. – lyžařský klub (15. ročník běhu na Dvoračky) – 4.000,- Kč
 - » Outdoor Rokytnice, osvč (Outdoorová sobota) – 3.000,- Kč
 - » Sbor dobrovolných hasičů (Mistrovství ČR prof. a dobr. hasičů v pož. sportu) – 4.000,- Kč
 - » Starý kravín, o. s. (Kovosochání) – 5.000,- Kč

Z jednání zastupitelstva města ze dne 27. 6. 2012

Pozemky

Zastupitelstvo města schválilo:

- směnu ppč. 1094/2 a ppč. 1092/1 (vlastník ŘSD Liberec) za ppč. 3054/17 (vlastník Město Rokytnice nad Jizerou), vše v k. ú. Dolní Rokytnice.
- směnu části pozemku parc. č. 32/2 (vlastník Město Rokytnice nad Jizerou, nově označená parc. č. 32/4, o výměře 42 m², podle GP č. 341-440/2011), za část pozemku parc. č. 32/1 (vlastník manželé Ing. Krejčí Jan a Ing. Krejčí Vladimíra, Horní Rokytnice 564, 512 45 Rokytnice nad Jizerou, nově označená parc. č. 32/3, o výměře 16 m², podle GP č. 341-440/2011), vše v k. ú. Rokytno v Krkonoších s tím, že rozdíl výměr bude uhrazen za cenu ve výši 110,- Kč/m². Smlouva bude uzavřena až po zrušení zástavního práva k nemovitosti pro pozemek parc. č. 32/3 v k. ú. Rokytno v Krkonoších.
- směnu pozemku parc. č. 1758/2 o výměře 224 m², (vlastník Město Rokytnice nad Jizerou), za část pozemku parc. č. 1814/1 (vlastník Erlebachová Vlasta, nově označená parc. č. 1814/3, o výměře 106 m², podle GP č. 1683-86/2010), vše v k. ú. Horní Rokytnice nad Jizerou.
- směnu části pozemku parc. č. 3285/1, (vlastník Město Rokytnice nad Jizerou, nově označená parc. č. 3285/3, o výměře 89 m², podle GP č. 1683-86/2010), za část pozemku parc. č. 1813, (spoluvlastníci Zlámalová Jaruška a Zlámalová Květa, obě bytem Horní Rokytnice 253, 512 45 Rokytnice nad Jizerou, nově označená parc. č. 1813/2, o výměře 67 m², podle GP č. 1683-86/2010), vše v k. ú. Horní Rokytnice nad Jizerou.

- přijetí daru – části pozemku parc. č. 1839/1 v k. ú. Horní Rokytnice nad Jizerou (parcely označené podle geometrického plánu, číslo plánu: 1683-86/2010, parcelním číslem 1839/3, o výměře 238 m²) od podílových spoluvlastníků tohoto pozemku Udatného Milana (vlastní ½) a Udatného Oldřicha (vlastní ½).

Schválení záměru sloučení ZŠ Dolní 172, 512 44 Rokytnice nad Jizerou a ZŠ praktická a speciální, Dolní 172, 512 44 Rokytnice nad Jizerou

Problematika sloučení školských příspěvkových organizací byla projednávána zastupitelstvem města již v průběhu roku 2010, kdy byla k prověření možností sloučení příspěvkových organizací zřízena samostatná komise. Komise tehdy nedoporučila sloučení Základní školy se Základní školou praktickou a Základní školou speciální s komentářem, že sloučení bude do budoucna vhodné a logické, neboť se nacházejí v jednom objektu. Sloučení nebylo doporučeno zejména proto, že obě základní školy tehdy mohly získat finanční prostředky z programu Peníze školám z fondů EU ve výši 300.000,- Kč na školu a ve výši 4.500,- Kč na žáka. Sloučením škol by se tehdy o 300.000,- Kč přišlo. Udržitelnost tohoto projektu je 5 let, tudíž byla obava, že by mohlo sloučení škol ohrozit podmínky dotace. Dále bylo komisí doporučeno řešit u příspěvkových organizací jiný systém přidělování finančních prostředků z rozpočtu města, sledo-



vat způsob jejich účetnictví a hospodaření a snažit se sjednotit jejich postupy. Z důvodu klesajícího počtu žáků v posledních letech a v souvislosti s problematikou financování příspěvkových organizací města a v souladu s doporučením Krajského úřadu Libereckého kraje je nutné se problematikou sloučení znovu intenzivně zabývat.

Na základě těchto skutečností je předložen zastupitelstvu návrh záměru na sloučení Základní školy praktické a Základní školy speciální, Rokytnice nad Jizerou, jakožto organizace slučované, se Základní školou, Rokytnice nad Jizerou, okres Semily, jakožto organizací přejímající. Sloučení škol by bylo tedy vhodné jak z důvodu finanční výhodnosti (i když v prvních letech minimální), tak z důvodu integrace žáků.

Co se týká finanční výhodnosti, je sloučení výhodné z několika aspektů:

- 1) úspora provozních a mzdových výdajů – jedna organizace, jedna ředitelka, jedna účetní, ...
- 2) společné využívání vybavení školy – v dnešní době mají obě školy počítačovou učebnu, školní kuchyňku atd., v případě sloučení bude stačit pro školu vždy pouze vždy jedna speciální učebna, kterou budou využívat všichni žáci
- 3) větší variabilita úvazků učitelů jak z organizačního hlediska, tak z hlediska mzdových výdajů
- 4) nebude „boj o žáky“ mezi ZŠ a ZŠPaS - slabší žáci budou moci využít speciálních tříd v rámci ZŠ (zmizí předsudky rodičů, že jejich dítě by mělo chodit do zvláštní školy).

Co se týká integrace, je sloučení jasný prostředek vedoucí k integraci žáků. Integrace žáků ZŠPaS do ZŠ však v žádném případě neznamená jejich integraci do běžných tříd ZŠ. Speciální třídy by stále fungovaly jako samostatné třídy. Byly by však jak prostorově tak organizačně začleněny do provozu ZŠ. V tuto chvíli je největším problémem dotace z projektu Peníze školám, kterou ZŠPaS obdržela, a v rámci které je nutné dodržet dobu udržitelnosti, která končí v září 2013. I když si škola vyžádala od poskytovatele dotace vyjádření, zda by sloučení ZŠPaS se ZŠ, s ohledem na podmínky dotace, mohlo proběhnout, je jeho vyjádření stále nejednoznačné. Z tohoto důvodu by k vlastnímu sloučení mohlo dojít až s účinností od 1. 7. 2013 nebo 1. 1. 2014. Na základě schválení by došlo ke změně zápisu základní školy v rejstříku škol s ohledem na změnu zřizovací listiny, k výmazu ZVŠ z rejstříku škol a k výmazu ZŠPaS z obchodního rejstříku. Co se týká personálních záležitostí, ZŠ by převzala současně dvě kantorky se speciálním vzděláním ze ZŠPaS, které by nadále vyučovaly ve speciálních třídách na ZŠ.

Rozprava:

- MUDr. Zajícová se zeptala jak veškerou částku je schopno město uspořít provedením záměru sloučení škol. Ing. Matyáš odpověděl, že příspěvek u škol je nastaven podle počtu žáků, příspěvek na žáka byl snížen.
- MUDr. Zajícová se zeptala na údaje v tabulce v rozpočtovém výhledu, kde je uvedeno v roce 2014 u Základní školy praktické a speciální 0 a u Základní školy je navýšení 190 tisíc, tak co se ušetří. Ing. Matyáš uvedl, že je to způsobeno tím, že příspěvek na žáka bude v dalších letech snižován jak u ZŠ tak u ZŠPaS aby se dostal na úroveň, která je u jiných škol.
- Paní Hejralová vznesla dotaz ohledně doporučení KÚ LK, nelíbí se jim oddělené prostory, bariéry, jak to bude fungovat v případě sloučení škol. Ing. Matyáš uvedl příklad sloučení škol v Chrastavě, kde mají třídy na jedné chodbě, některé učebny pak využívají společně. Pan Kadavý podotkl, že sloučení vidí jako dvě věci. Jedna je formální, druhá pedagogická a jak se pak začlení žáci ZŠPaS, to by nechal na ředitelích a učitelích. Mgr. Zemánková uvedla, že

v Chrastavě to nebylo ze dne na den, neusekl se život ve speciálních třídách a ve třídách na Základní škole, došlo k tomu postupně. Stejně by to mělo probíhat i v případě škol v Rokytnici nad Jizerou. Poté nastínila další možnosti společného fungování žáků obou škol (např. využívání některých prostorů). Je jí jasné, že sloučení nepůjde okamžitě, protože by si na to nezvykly hlavně děti.

- PaedDr. Maloňová uvedla, že je paní ředitelka Mgr. Zemánková vstřícná vůči Základní škole speciální, ale jestli se neobává ztráty dobré účetní. Mgr. Zemánková odpověděla, že věc ohledně účetní konzultovala s paní Mgr. Janouchovou a ta v tom problému nevidí.
- Mgr. Janouchová podotkla, že ze začátku se moc neušetří. Ušetří se za účetní a za mzdovou účetní. Celé sloučení je vážný krok, znamená to chod školy, a že se setkává nejen ona i děti s různými fámami. Řada institucí je proti těmto školám (speciálním). Byla by ráda, aby se celý proces slučování děl hlavně ve prospěch dětí.
- PaedDr. Maloňová se zeptala, jak by se po sloučení škola jmenovala. Mgr. Zemánková odpověděla, že by se jmenovala stejně. Například v Chrastavě měli původně sloučené dvě školy, byly uvedeny i v názvu a byly problémy. Po několika letech nechali název Základní škola a problémy nejen ohledně dotací, ale i jakéhosi kreditu školy ustaly.
- Ing. Matyáš poznamenal, že v problematice slučování by to bylo něco jiného, kdyby speciální škola měla 50 dětí, než když jich je jen 15. Dále uvedl, že je potřeba si uvědomit, že sloučení neznamená, že děti ze ZŠPaS budou umístěny do běžných tříd ZŠ. Speciální třídy budou pro děti, které to potřebují, stále fungovat samostatně, jen budou v prostorách ZŠ a pod její hlavičkou. Musí se říkat, jak to opravdu bude.

Usnesení:

ZM schvaluje záměr sloučení Základní školy praktické a Základní školy speciální, Rokytnice nad Jizerou, jakožto organizace slučované, se Základní školou, Rokytnice nad Jizerou, okres Semily, jakožto organizací přejímající.

Problematika provozování VKR (kabelová televize)

Zastupitelé byli informováni o jednání se současným provozovatelem firmou Katro Servis, při kterých se řešila především problematika končící nájemní smlouvy a dalšího provozování kabelové televize od příštího roku. V souvislosti s ukončením nájemní smlouvy bylo jednáno zejména o podmínkách odkupu některých zařízení instalovaných do rozvodu firmou Katro Servis na vlastní náklady za období nájmu. Jedná se o zařízení související s rozšířením hlavní stanice o nové programy, hlavní internetovou stanici a zesilovačů zpětných cest na síti. Hodnota tohoto zařízení v pořizovacích cenách je přibližně 1,5 mil. Kč. Řešen byl také problém, který vyvstal na konci dubna v souvislosti s ukončením vysílání některých analogových německých programů, kdy je nutné úpravou hlavní stanice vyřešit náhradu za tyto programy. Tuto problematiku a možný návrh řešení byl předjednan v rámci pracovního jednání zastupitelstva města dne 9. 5. 2012.

Návrh řešení:

- 1) stávající nájemní smlouva s firmou Katro Servis bude prodloužena o 1,5 roku do 30. 6. 2014,
- 2) Katro Servis se zaváže převést městu všechna zařízení instalovaná do kabelového rozvodu na své náklady a to za zůstatkovou cenu rovnající se výši nájemného za období 1,5 roku,

- 3) fakturace nájemného bude vzájemně započtena dohodou oproti fakturaci tohoto zařízení,
- 4) město v průběhu června 2012 zajistí rozšíření hlavní stanice o zařízení na transmodulování programů z digitálního satelitního příjmu na DVB-T (digitální) vysílání v pásmech VHF 3 a UHF, které zajistí digitalizaci programů v základní nabídce a její rozšíření o slovenské programy a dále doplnění dvou digitálních paketů s německými a polskými programy do rozšířené nabídky jako náhradu za vypnuté německé programy,
- 5) v průběhu roku 2013 bude pro zajištění provozování kabelové televize v období od 1. 7. 2014 připraveno výběrové řízení na firmu, která zajistí pro město provoz, servis a správu kabelového rozvodu.

Co se týká rozšíření hlavní stanice o zařízení na transmodulování programů z digitálního satelitního příjmu na DVB-T (digitální), schválila RM zveřejnění výběrového řízení na zhotovitele veřejné zakázky č. 12007 „Dodávka zařízení na transmodulování programů z digitálního satelitního příjmu na DVB-T“. Pořízení tohoto zařízení bude financováno z rozpočtu města z položky kabelové televize. Jedná se o prostředky, které byly určeny na mzdové náklady zaměstnance, který měl mít na starosti za město provoz kabelové televize (bylo uvažováno pro případ, že by od nového roku provoz zajišťovalo přímo město). V tuto chvíli by již mělo být zařízení instalováno a digitální vysílání by mělo již od 11. 6. 2012 fungovat.

Rozprava:

- PaedDr. Maloňová uvedla, že jsou lidé teď spokojeni, tak proč to nenechat Katru, jestli to pro město nebude velké sousto. Ing. Matyáš řekl, že teď město nemá kontrolu nad provozem, pokud si to město bude provozovat samo, spolu s odbornou firmou, bude to výhodnější. Těch možných forem je několik a vše je potřeba dobře zvážit. Případné podmínky pro výběr partnera by projednávalo zastupitelstvo města.
- PaedDr. Maloňová podotkla, že kabelovou TV hlavně využívají starší občané, tak jestli to nenechat Katru za nájem za prostory. Ing. Matyáš odpověděl, že město není schopno se s Katrem dohodnout na nájmu. Město nemá žádný vliv na to, jaký bude poplatek. Podle studie, kolik by to mohlo přinášet, by příjmy byly vyšší. PaedDr. Maloňová podotkla, že noví lidé se nebudou připojovat, že budou jen ti stávající. Ing. Matyáš uvedl, že si to nemyslí. Kdo si pořídil satelit, měl doposud české programy zadarmo. Od příštího roku však budou lidé muset i za tyto programy přes satelit platit poskytovateli měsíční paušál. Člověk si pak musí pořídít satelit, satelitní přijímač a kartu ke každé televizi a platit paušál. Kabelová televize bude podle jeho názoru do budoucna pro lidi výhodnější a jednodušší.
- Paní Hejralová se zeptala, zda město dostane od Katra i seznam klientů. Pan Kadavý odpověděl, že to závisí na dalším jednání se současným provozovatelem. Ing. Matyáš doplnil, že smlouvy,

kteří mají lidi s Katrem uzavřené, by buď město smluvně převzalo, nebo by je Katro vypovědělo a lidé by si uzavřeli novou smlouvu s městem. Jak to bude, ale záleží na tom, jakým způsobem bude kabelová televize provozována po 30. 6. 2014. Pan Kadavý doplnil, že lidé budou v případě jakýchkoliv změn s předstihem informováni na webových stránkách města a ve zpravodaji.

- Paní Hejralová se zeptala, zda by provozování kabelové televize ze strany města znamenalo, že město bude vykazovat hospodářskou činnost. Ing. Matyáš odpověděl, že tato věc by se musela prověřit ale je velmi pravděpodobné, že ano.

Závěrečná diskuse:

- Pan Jon se zeptal na bezplatný týden ve sběrném dvoře – že to probíhalo hrozně, že tam lidi vozili všechno, i to co tam nepatří, že by se to mělo nějak omezit, hlídat. Ing. Matyáš odpověděl, že týden probíhal jako vždy. Že je těžké to nějak při tom náporu uhlídat. Ing. Štěpánek podotkl, že by tam měla stát třeba městská policie, hlídat to, ne že tam lidi budou vozit stavební suť, která na sběrný dvůr nepatří. Měla by se udělat taková opatření, která mezi místními nejsou zrovna populární. Vymezit co je komunální odpad a omezit množství na osobu. Ing. Matyáš doplnil, že vše kontroluje pracovník SKS, mohla by se zapojit i městská policie. MUDr. Zajícová podotkla, že je to proto, že se to v Rokytnici dělá dvakrát ročně, je to víc viditelné než u měst, kde to mají celoročně.
- Ing. Jína se zeptal, v jakém stádiu je akce Krkonošské metro. Ing. Matyáš podal krátké vysvětlení, že v tuto chvíli se zatím nic nového neudálo a teprve probíhá proces registrace obecně prospěšné společnosti.
- MUDr. Zajícová upozornila na odstavená auta u domu naproti hasičské zbrojnici a proti zahradnictví, jestli se podnikají nějaké kroky na odstranění odstavených aut. Přimlouvá se za to, aby se s tím něco udělalo, je to uprostřed města a není to dobrá vizitka. Ing. Matyáš sdělil, že v tomto ohledu se již jedná, že ze strany L. Bogdányové za životní prostředí byl kontaktován pan Stelzner, který přislíbil, že auta budou odstraněna.

SOUKROMÁ INZERCE

Hledáme pracovníka do půjčovny a servisu lyží v Harrachově.

od prosince 2012 | příjemné vystupování a znalost v oboru | ang./něm. jazyk | zaměstnanecké výhody | dobré platové podmínky
sportcermak@centrum.cz, Tel.: 603 579 584

Informace o možnosti zapůjčení elektronické postele

Mám možnost zapůjčit elektronickou nemocniční ovládací postel bytového typu do domácího prostředí.
Kontakt: Jana Černá, Domácí zdravotní péče, Tel: 603 319 566

ROZPIS STOMATOLOGICKÉ POKOTOVOSTNÍ SLUŽBY

Ordinační hodiny: sobota, neděle, svátky od 8.00 – 12.00 hodin

SRPEN 2012

4. 8. – 5. 8.	MUDr. Aleš Malý, Dolní 172, Rokytnice nad Jizerou, tel.: 481 523 393
11. 8. – 12. 8.	MUDr. Jana Hrbková, 321 Jablonec nad Jizerou, tel.: 481 591 103
18. 8. – 19. 8.	MUDr. Hynek Štílec, Pošepného 263, Jilemnice, tel.: 481 545 556
25. 8. – 26. 8.	MUDr. Karel Král (MUDr. Pokorná), Komenského 2, Jilemnice, tel.: 481 545 621

V případě potřeby aktuální informace zjistíte na webových stránkách Libereckého kraje
<http://zdravotnictvi.kraj-lbc.cz/page911/SemilyJilemniceTurnov>



Město Rokytnice nad Jizerou se umístilo na 2. místě v soutěži měst a obcí Libereckého kraje v třídění odpadů „Zlatá popelnice 2011“

V pátek 22. 6. 2012 se konalo v prostorách restaurace na Ještědu slavnostní vyhlášení vítězů soutěže Zlatá popelnice 2011. Vyhlášovatelem soutěže je Liberecký kraj, záštitu převzal Ing. Jaroslav Podzimek, radní Libereckého kraje pro zemědělství a životní prostředí.

Do soutěže jsou automaticky zařazeny všechny obce v kraji, které mají uzavřenou smlouvu o zajištění zpětného odběru a využití odpadů z obalů se společností EKO-KOM, a.s., tj. 215 měst a obcí libereckého kraje. Vzhledem k odlišnostem ve fungování odpadových systémů v obcích a městech, soutěží obce ve dvou kategoriích podle svého statutu. První kategorií jsou obce, které jsou rozděleny do dvou podkategorií. Obce do 500 obyvatel a obce od 501 obyvatel, opět z důvodu rozdílného fungování sběrných systémů a kvůli eliminaci statistických chyb ohledně hmotnosti vytríděného odpadu. Druhou kategorií jsou města, do kterých jsou zahrnuty i městyse a statutární města, která jsou rozdělena do dvou podkategorií. Města do 3500 obyvatel a od 3501 obyvatel. Zvláštní kategorií je kategorie „Skokan roku“, ve které se soutěží bez ohledu na statut obce.

Město Rokytnice nad Jizerou se stejně jako v minulém roce probojovalo v kategorii měst libereckého kraje mezi deset finalistů soutěže. Při vyhlášení pořadí nás čekalo velmi příjemné překvapení. Město Rokytnice nad Jizerou se umístilo v třídění odpadů na krásném 2. místě. Kromě tradičního pamětního poháru obdrželo město 8 ks vnitřních nádob pro třídění odpadů pro městský úřad, které věnoval partner soutěže EKO-KOM, a. s.

Volby do Zastupitelstva Libereckého kraje a do Senátu Parlamentu ČR

Na podzim letošního roku, konkrétně v pátek 12. 10. 2012 a v sobotu 13. 10. 2012 se uskuteční volby do Zastupitelstva Libereckého kraje a zároveň I. kolo voleb do 1/3 Senátu Parlamentu ČR. V případě senátních voleb, pokud se nepodaří v I. kole senátora zvolit, proběhne II. kolo následující pátek a sobotu. V tomto případě budou voliči vybírat už jen ze dvou kandidátů s největším počtem hlasů z I. kola.

Přemístění volebního okrsku na městském úřadě

Voliče zároveň informujeme, že z organizačních důvodů bude volební místnost umístěná v budově městského úřadu přesunuta z obřadní síně do zasedací místnosti úřadu – tj. bývalý byt domovníka. Voliči musí v tomto případě použít boční vchod do radnice (jako k dětské lékárně). Důvodem přemístění okrsků je např. snaha snížit náklady na vytápění a zajistit lepší dostupnost volební místnosti pro starší občany (místnost se nachází v přízemí).

Konečné pořadí:

Kategorie Obce 2011:

1. místo Bedřichov
2. místo Paseky nad Jizerou
3. místo Troskovice
4. místo Albrechtice v J. horách
5. místo Josefův Důl
6. místo Jestřebí
7. místo Chotovice
8. místo Brniště
9. místo Kořenov
10. místo Karlovice

Kategorie Město 2011:

- Dubá
Rokytnice nad Jizerou
Jablonec nad Nisou
Turnov
Jilemnice
Lučany nad Nisou
Cvikov
Lomnice nad Popelkou
Jablonec nad Jizerou
Rychnov u Jablonce nad Nisou

Poděkování za tento úspěch patří zejména Vám, občanům našeho města, kteří aktivně a svědomitě třídíte domovní odpad.

Děkujeme.

EkoScroll
solární systémy
tepelná čerpadla
regulace topení

automatické kotle

výkon 8-400W
záruka 5 let

topivo:
uhlí
peletky
obilí...
s doplňkovým palivem
- kusové dřevo

EkoScroll s.r.o. I. Santního 1722 | 591 01 Žďár nad Sázavou
tel: 734 574 589 | 605 966 265 | e-mail: info@ekoscroll.cz
www.ekoscroll.cz

Automatické kotle EkoScroll jsou ekologické kotle na spalování hnědého uhlí ořech 2 a peletek s možností spalování i kusového dřeva.

Kotle vyrábíme s litinovým výměníkem z litiny EN-GJL-200, nebo s plechovým výměníkem z kotlového plechu P265GH o síle 6 mm, o výkonech 18 až 150kW.

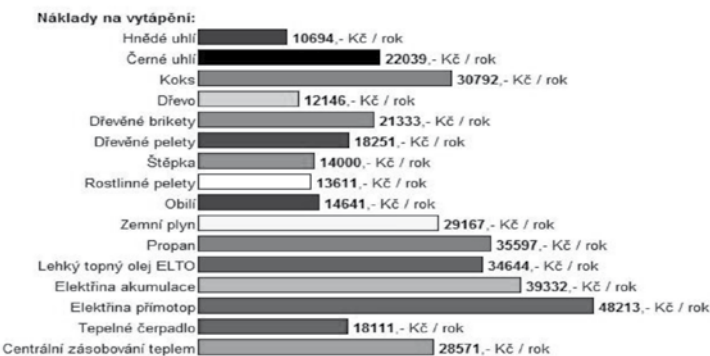
Rídící jednotka kotle s grafickým displejem zajišťuje jednoduchou komfortní obsluhu, řídí automatické podávání paliva, čerpadlo topného okruhu, čerpadlo podlahového topení a čerpadlo pro ohřev teplé užitkové vody. Dále je možné řídicí jednotku doplnit čidlem pro ekvitermní regulaci a čidly pro ovládání čtyřcestného ventilu. Řídící jednotku doporučujeme připojit k prostorovému termostatu s týdenním naprogramováním požadovaných teplot v domácnosti.

Do kotlů se přidává jednou za 7 až 10 dnů v přechodném období na jaře a na podzim. V zimě je průměrná doba příkládání 2 až 5 dní.

Kotel má speciální šnekový podavač s retortovým otočným hořákem z litiny, který je předmětem patentu.

Na níže uvedeném obrázku si můžete porovnat náklady na vytápění podle druhu paliva.

/ zdroj www.tzb-info.cz /



Kontakt: www.ekoscroll.cz; info@ekoscroll.cz; tel: 734 574 589

Závěrečný účet města Rokytnice nad Jizerou za rok 2011

V souladu s ust. § 84 odst. 2 písm. b) zák. č. 128/2000 Sb., o obcích, ve znění pozdějších předpisů, dále dle § 17 zákona č. 250/2000 Sb., o rozpočtových pravidlech územních rozpočtů, ve znění pozdějších předpisů a po projednání ve finančním výboru byl předložen zastupitelstvu města závěrečný účet města Rokytnice nad Jizerou za rok 2011.

Součástí závěrečného účtu jsou přehledy o příjmech, výdajích a financování města (rozvaha, výkaz zisku a ztrát, výkaz FIN 2-12 M k 31. 12. 2011). Součástí závěrečného účtu za rok 2011 je rovněž Zpráva o přezkoumání hospodaření města Rokytnice nad Jizerou za rok 2011, které bylo provedeno Krajským úřadem Libereckého kraje, odborem kontroly.

Hospodaření města Rokytnice nad Jizerou za rok 2011

Rozpočet města za rok 2011 byl upraven celkem 7 rozpočtovými opatřeními, která ve větší míře vycházela z nutnosti čerpat rozpočet s ohledem na narůstající ceny energií, pohonných hmot, apod. Také byly v rozpočtových opatřeních zapracovány přijaté dotace od Krajského úřadu Libereckého kraje a přeúčtování závazků vůči Vodohospodářskému sdružení Turnov od Českomoravské rozvojové a záruční banky ve výši 30.000.000,- Kč.

Počáteční stavy účtů města Rokytnice nad Jizerou k 1. 1. 2011:

ZBÚ 231	6.147.833,55 Kč
Sociální fond 236 10	20.623,11 Kč

Daňové příjmy tř. 1	30.026 tis. Kč
Nedaňové příjmy tř. 2	6.353 tis. Kč
Kapitálové příjmy tř. 3	2.895 tis. Kč
Dotace tř. 4	14.096 tis. Kč
Příjmy celkem	53.370 tis. Kč

Výdaje běžné tř. 5	45.202 tis. Kč
Kapitálové výdaje tř. 6	36.964 tis. Kč
Výdaje celkem	82.166 tis. Kč

Konečné stavy účtů města Rokytnice nad Jizerou ke 31. 12. 2011:

ZBÚ 231	3.993.702,91 Kč
Sociální fond 236/10	17.462,43 Kč

Hospodaření s majetkem (zahrnuje přírůstky a úbytky majetku v částce nad 100.000,- Kč za položku)

Pořízený majetek:

Veřejné osvětlení v rámci akce „Čistá Jizera“	376.887,00 Kč
Dokončení revitalizace hřbitova	8.273.609,50 Kč
Darovaný automobil Škoda Felicia v pořiz. ceně	328.200,00 Kč
Automobil SUZUKI JIMNY (doplacený úvěr)	456.167,04 Kč
Sekačka cepová GS 30-120	102.000,00 Kč
Pozemek ppč. 2436/6 v k. ú. Horní Rokytnice	360.000,00 Kč
Bezúplatný převod pozemku ppč. 2123/1 v k. ú. Dolní Rokytnice	135.690,00 Kč
Bezúplatný převod pozemku ppč. 1707/4 v k. ú. Dolní Rokytnice	165.490,00 Kč
Bezúplatný převod pozemku ppč. 1131/16 v k. ú. Dolní Rokytnice	342.700,00 Kč
Bezúplatný převod pozemku ppč. 1304/6 v k. ú. Dolní Rokytnice	624.170,00 Kč
Bezúplatný převod pozemků ppč. 783/1, 1115, 1181/3, 1759/1, 1770/1, 2094/2, 2909/1 vše v k.ú. Dolní Rokytnice	2.122.580,00 Kč

Vyřazený majetek:

Pozemek ppč. 1304/47 v k.ú. Dolní Rokytnice	167.880,00 Kč
Trafostanice u Mateřské školy v Horní Rokytnici	217.000,00 Kč

Financování tř. 8

Financování tř. 8 se skládá z částek:	
Úbytek na základním běžném účtu	2.157 tis. Kč
Splátky revolvingového účtu	2.557 tis. Kč
Splátky úvěru od ČMRZB	804 tis. Kč
Přijetí úvěru od ČMRZB	- 30.000 tis. Kč
(Údaje byly čerpány z Výkazu FIN 2 – 12 ke dni 31. 12. 2011 a jsou uvedeny po konsolidaci.)	

Závazky města vůči ČMRZB, a.s. k 31. 12. 2011 činily **celkem 29.196.429,- Kč** (jedná se o přeúčtování závazků vůči VHS Turnov)

Přijaté dotace za rok 2011

Dotace na projekt „Celoroční dovolená“ (částecná výplata)	736.152,00 Kč
Dotace na obnovu hřbitova RRRS (doplatek)	4.677.056,53 Kč
Dotace na projekt „Pašeráckej vejkend“ Euroregion Nisa	133.721,92 Kč
Dotace na opravu barokního křížku od KÚ - grant	49.650,00 Kč
Dotace pro Základní školu speciální od Lib. kraje	3.077,00 Kč
Dotace na opravu vozidla SDH od Lib. kraje	83.750,00 Kč
Dotace na akceschopnost SDH od Lib. kraje	105.619,00 Kč
Dotace pro ZŠ na školní zahradu od Lib. kraje	18.375,00 Kč
Dotace „EU školám“ pro ZŠ	754.256,40 Kč
Dotace „EU školám“ pro Základní školu speciální	210.267,60 Kč
Doplatek dotace pro SDH Lib. kraj	9.478,00 Kč
Dotace na výplatu sociálních dávek	4.730.000,00 Kč
Dotace od Úřadu práce	474.273,00 Kč
Dotace na barokní křížek	
Min. kultury obnova památek	50.000,00 Kč
Dotace na zvýšení bezpečnosti od Lib. kraje	113.000,00 Kč

Podnikatelská činnost

Město Rokytnice nad Jizerou neprovozuje žádnou podnikatelskou činnost. Podnikatelská činnost byla zrušena již v roce 2005.

Příspěvkové organizace

Základní škola, Dolní Rokytnice 172, Rokytnice nad Jizerou,	
• hlavní činnost	162.661,21 Kč
• hospodářská činnost	133.123,82 Kč
• do rezervního fondu převedena celá částka a to	295.785,03 Kč.
Základní škola praktická a Základní škola speciální, Dolní Rokytnice 172, Rokytnice nad Jizerou	
• hlavní činnost	111.197,94 Kč
• vedlejší činnost	16.251,- Kč
• do rezervního fondu převedena částka 107.448,94 Kč a do fondu odměn částka 20.000,- Kč.	
Mateřská škola, Horní Rokytnice 555, Rokytnice nad Jizerou	
• hlavní činnost	8.162,23 Kč
• hospodářská činnost	23.180,26 Kč
• do rezervního fondu převedena částka 23.342,49 a do fondu odměn částka 8.000,- Kč,	
Mateřská škola, Dolní Rokytnice 210, Rokytnice nad Jizerou	
• hlavní činnost	- 35.009,23 Kč
• hospodářská činnost	65.808,43 Kč
• do rezervního fondu převedeno Kč 23.799,20 do rezervního fondu a Kč 7.000,- do fondu odměn	



Dům dětí a mládeže Pod střechou, Horní Rokytnice 467, Rokytnice nad Jizerou

- hlavní činnost 25.367,52 Kč
- do rezervního fondu převedena částka 25.367,52 Kč

Sociální fond

Město Rokytnice nad Jizerou vede na základě Statutu sociálního fondu města Rokytnice nad Jizerou sociální fond. Tímto Statutem se řídí hospodaření sociálního fondu.

- Celkový příjem včetně příspěvku zaměstnavatele činil 177.353,52 Kč.
- Celkové výdaje sociálního fondu činily 180.514,20 Kč.
- Konečný zůstatek sociálního fondu k 31. 12. 2011 byl 17.462,43 Kč.

Svazky měst a obcí:

Město Rokytnice nad Jizerou je členem níže uvedených dobrovolných svazků měst a obcí a v roce 2011 poskytlo vůči těmto dobrovolným svazkům ze svého rozpočtu:

Krkonoše – svazek měst a obcí

V roce 2011 činil členský příspěvek 8.955,- Kč a Kč 25.000,- fondu cestovního ruchu.

Svaz měst a obcí ČR

V roce 2011 činil příspěvek 10.421,60 Kč

Jilemnicko – svazek obcí

V roce 2011 činil členský příspěvek 76.384,- Kč.

Vodohospodářské sdružení Turnov

Město Rokytnice nad Jizerou přistoupilo 1. 1. 2005 do dobrovolného svazku obcí Vodohospodářské sdružení Turnov za účelem zajišťování komplexního provozu vodohospodářského majetku a zabezpečení koncepčního rozvoje vodohospodářské infrastruktury na správním území smluvních stran.

Město Rokytnice nad Jizerou poskytlo tomuto DSO ze svého rozpočtu roku 2011 neinvestiční dotaci v celkové výši 788.015,- Kč a investiční dotaci v celkové výši 33.969.362,- Kč.

Informace o projektu „Vybudování odpočinkových míst k značeným turistickým trasám a cyklotrasám v Rokytnici nad Jizerou“



V letošním roce probíhá realizace projektu „Vybudování odpočinkových míst k značeným turistickým trasám a cyklotrasám v Rokytnici nad Jizerou“. Podstatou projektu je vybudování 10 odpočinkových míst na turistických a naučných trasách v Rokytnici nad Jizerou a nová tematická stezka s názvem „Stezka Rokytnických rodáků“, která bude obsahovat celkem 5 zastavení a bude přinášet zajímavé informace o životě a díle 5 významných osobností, které se v našem městě narodily. Projekt je realizován ve spolupráci Sdružení pro rozvoj cestovního ruchu v Rokytnici nad Jizerou o.s. a Města Rokytnice nad Jizerou.

Sdružení pro rozvoj cestovního ruchu v Rokytnici nad Jizerou o.s. získalo v roce 2011 prostřednictvím MAS „Přijďte pobejt!“ o.s., Jilemnice finanční podporu ze zdrojů EU v rámci Programu rozvoje venkova, osa 4. - Leader ve výši 286.423,- Kč.

Odpočinková místa budou různá, někde bude umístěn stůl s lavičkami, jinde pouze lavička. Některá odpočinková místa jsou doplněná nově vysazenými stromy (tak, aby v budoucnu tvořily stín odpočinkového místa). Na některých místech budou umístěny i odpadkové koše.

Naučná stezka není úplně typická. Jedná se o městskou stezku, která vede z Dol-

ního náměstí v Rokytnici na Horní náměstí (cca 1,9 km). Návštěvník Rokytnice se tak může seznámit s místní architekturou, kuchyní, ale i s běžným životem města a lidí. Kromě odpočinkových míst na ní budou instalovány informační tabule s informacemi o významných Rokytnických rodácích. Jedná se o Prof. MUDr. Karla Maydla, Franze Augustina Palmeho, Rudolfa Housu, Franze Fühmanna a Miroslava Kubáta.

Realizace projektu by měla být ukončena v srpnu 2012.

Strategický plán rozvoje města

Výsledky jarních dotazníkových šetření v Rokytnici nad Jizerou

V rámci přípravy Strategického plánu rozvoje města Rokytnice nad Jizerou, na kterém spolupracují zástupci našeho města s agenturou CEP z Hradce Králové, byla v dubnu a květnu tohoto roku realizována série dotazníkových šetření mezi obyvateli města, dále mezi částí podnikatelských subjektů a mezi významnými nestátními neziskovými organizacemi, které ve městě působí. V současné době se dokončují všechny potřebné podklady pro přípravu strategické části, která se naplno rozběhne v září. Jedním z těchto podkladů jsou právě také názory, postoje a potřeby Vás – obyvatelů města. Kompletní zprávy z dotazníkových šetření budou, stejně jako všechny ostatní materiály související s tvorbou, v dohledné době k dispozici ke stažení na stránkách, které byly zřízeny právě za účelem obeznámení širší veřejnosti s tvorbou strategického dokumentu: <http://strategie-rokytnice.webnode.cz/>.

Strategický plán rozvoje města je plánován do roku 2020, což koresponduje s časovým rozpětím nadcházejícího nového programovacího období Evropské unie. Město proto počítá s tím, že stanovením potřebným rozvojových směrů bude mít nejen jasno ve svém směřování a v potřebnosti podpory konkrétních kroků, ale i s tím, že mu strategický plán napomůže k získání financí z evropských fondů.

Dotazníkové šetření veřejnosti

Dotazníkové šetření veřejnosti jistě většina z Vás, obyvatelů města, alespoň zaregistrovala. Proběhlo v dubnu tohoto roku, a to dvojí formou. Vytisknuté dotazníkové formuláře byly pomocí České pošty s. p. distribuovány do všech 1 160 domácností ve městě. Dotazník byl určen pro všechny obyvatele města, kteří dosáhli 15 let věku. Proto bylo možné v případě zájmu vyzvednutí dalšího formuláře na předem uvedených místech, případně též vyplnění formuláře online prostřednictvím interaktivního formuláře na webových stránkách. Na vyplnění byly poskytnuty dva týdny, což je standardní doba pro dotazníková šetření podobného rozsahu.

Odevzdáno bylo celkem 228 dotazníků, z toho 93 elektronických a 135 papírových. Toto číslo lze v porovnání s běžnou praxí a zkušenostmi firem, které se těmito průzkumy a šetřeními zabývají, považovat za výrazně nadprůměrné, šetření tedy skončilo úspěchem a svědčí o velkém zájmu obyvatel města o problematiku jeho dalšího rozvoje. Protože byl do každé domácnosti distribuován pouze jeden dotazník, avšak zároveň bylo samozřejmě umožněno vyplnění více členům jedné domácnosti, nelze návratnost dotazníku spolehlivě procentuálně posoudit, každopádně i u nejpřísnějšího měřítka – tedy procentuálního vyjádření vzhledem k celkovému počtu obyvatel věku 15 a více let, se jedná o téměř 10 % obyvatel města, což je stále vysoká úspěšnost a tedy dostatečná vypovídající hodnota dotazníkového šetření.

Dotazník obsahoval celkem 9 otázek, resp. okruhů otázek, neboť u některých byla možnost vícenásobných odpovědí, případně upřesnění uvedené odpovědi.

» **Na první otázku** zaměřenou na celkovou spokojenost občanů s životem a prací ve městě odpovědělo 9 % respondentů tak, že je velmi spokojeno, 50 % je spíše spokojeno, 31 % spíše nespokojeno a 10 % velmi nespokojeno. Tato odpověď, přestože neřeší nic konkrétního, nám může dát jistou představu o atmosféře mezi občany města, často se také používá jako indikátor pro srovnání spokojenosti mezi jednotlivými městy a regiony.

» **Další otázka** byla směřována na největší přednosti města – co se na městě občanům nejvíce líbí. Respondenti zde mohli vypsat tři nejvýznamnější pozitivní města, jak se jim individuálně jeví. Na celé čáře zde zvítězily přírodní podmínky, které jako jedno z největších

pozitiv uvedlo téměř 170 respondentů. Konkrétně bylo toto téma rozvedeno poukázáním na dobrou polohu města, bezprostřední okolí Krkonoš, krásnou přírodu, krásné výhledy a panoramata.

S poměrně velkým odstupem se jako významné pozitivum umístilo životní prostředí, konkrétně charakterizované především klidem, dále též čistým vzduchem a malou koncentrací průmyslu a dopravy. Životní prostředí uvedlo jako jedno z největších pozitiv více než 50 respondentů.

Na třetím místě byla vyzdvížena paleta zimních sportů, které město díky svým přírodním podmínkám a související infrastruktuře může nabídnout. V tomto ohledu bylo samozřejmě nejčastěji zmiňováno lyžování, přítomnost skiareálů a v neposlední řadě též dostatek sněhu pro pěstování těchto aktivit. O něco méně pak byly zmiňovány možnosti volnočasového vyžití ve smyslu celoročním, především ve vazbě na přírodní podmínky – tedy spíše vyžití sportovní a pohybové.

Ostatní pozitiva již byla zmíněna dvaceti a méně respondenty, jedná se tedy již o jevy, které nejsou ve středu pozornosti celého města. Vyzdvížení byli lidé ve smyslu dobrých sousedských vztahů, vzájemné pomoci, známosti a podobně (což poněkud kontrastuje s lidmi jako negativem města v další otázce). Dále si někteří občané pochvalovali historické prvky ve městě (roubenky, radnice), turistický ruch ve smyslu pozitivního ekonomického přínosu pro město, nebo též dobrou práci městského úřadu a aktivitu pana starosty. 35 respondentů otázku vůbec nevyplnilo, našlo se i několik jedinců, kteří na městě výslovně nenacházejí žádné pozitivum.

» **Třetí otázka** byla položena přesně opačně, tedy na tři největší negativa. Dá se říci, že zde byli občané sdílnější a v jejich popisu i kreativnější. Téměř 100 respondentů zmínilo mezi největšími negativy zanedbanost. V rámci tohoto tématu se nejčastěji rozepisovali o chátrajících továrnách či o chátrajících budovách obecně, dále o zanedbaných pozemcích, nepořádku, celkově málo reprezentativním vzhledu města, případně o nedostatku zeleně na některých ústředních veřejných prostranstvích.

V závěsu za tímto negativem se umístila nevyhovující struktura služeb – malý výběr potravin, příliš mnoho obchodů se sportovním vybavením, oproti tomu málo obchodů, které by využili obyvatelé města (řeznictví, pekařství apod.), nespokojenost se supermarketem Tesco, absence spojitelnosti apod.

Další významnou položkou v žebříčku nespokojenosti občanů Rokytnice jsou možnosti volnočasového vyžití, v tomto případě směřované zejména na kulturu, příležitosti pro děti, celosezónní sportoviště a koupaliště. Toto negativum zmínilo více než 60 respondentů, jedná se tedy o významnou položku, za kterou v těsném závěsu následují ještě komunikace, resp. jejich špatný stav (díry v silnicích), a nedostatek pracovních příležitostí ve městě.

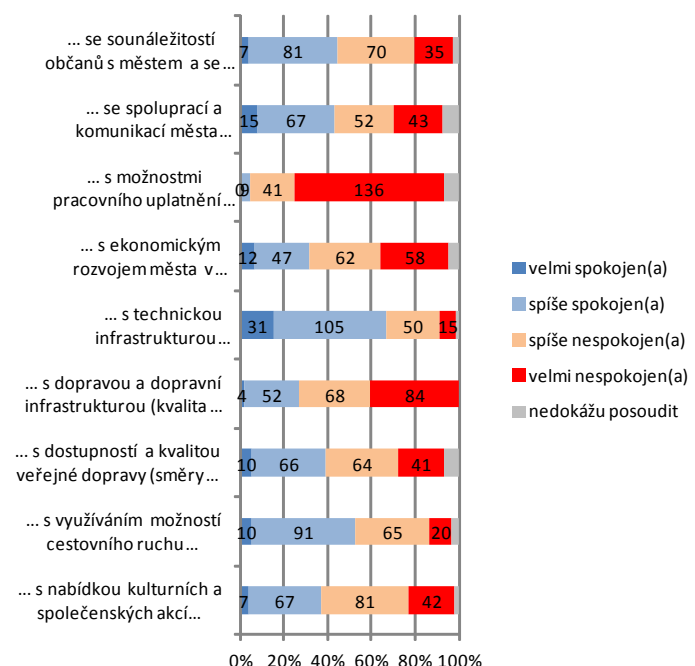
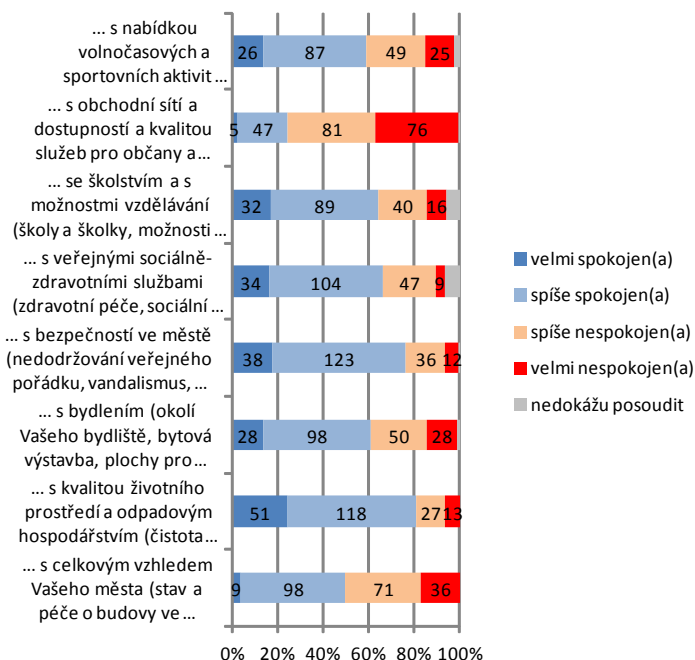
Více než 20 respondentů je dále nespokojeno s prací městského úřadu. Další negativa již mají ve výsledcích dotazníkových šetření menší zastoupení (okolo deseti respondentů). Jedná se o nedostatečnou propagaci z hlediska cestovního ruchu (včetně nedostačujícího orientačního systému pro turisty případně nedostatečné nabídky turistického vyžití nad rámec zimních sportů), nespokojenost s lidmi (bezohlednost, špatné vztahy, okrádající obchodníci), drahé veřejné služby a daně (drahé vodné a stočné, vysoká daň z nemovitosti, drahý odvoz odpadů), služby města (špatná úroveň školy, zbytečnost městské policie, zanedbané sloupy veřejného osvětlení, zbytečné veřejné osvětlení v okrajových částech), malou podporu bydlení (nejsou obecní byty, málo příležitostí k bydlení pro mladé,



malá podpora výstavby rodinných domů, nedodělaná kanalizace, nedostatečný svoz odpadů), špatnou dostupnost veřejnou dopravou, sezónnost (mrtvé město mimo hlavní sezónu), životní prostředí (vadí správa KRNP, psí exkrementy, pálení odpadů v kamnech, zemědělská produkce v okolí), parkování (nedostatek místa v zimní sezóně, vadí zpoplatněné parkování na náměstí před obchody), případně turistický ruch (moc apartmánů, bezohlednost některých turistů). Opět se našlo též několik jedinců, kteří odpověděli ve smyslu „všechno špatně“.

Je jistě zajímavé, jakou míru významnosti přisuzují někteří občané města jednotlivým jevům, jestliže je zařadí mezi tři nejzávažnější negativa celého města. Také je zřejmé, že některé věci může město samotné ovlivnit více, některé méně, neboť jsou do značné míry ovlivněny také vnějšími okolnostmi, jako je celková ekonomická a legislativní úroveň regionu i celé republiky, případně ekonomická krize dopadající na cestovní ruch v celé Evropě a podobně.

» **Další otázka** směřovala na spokojenost s jednotlivými aspekty života ve městě. Jednalo se tedy o podobné téma jako u předchozí otázky, jednotlivé oblasti zde však již byly předem vymezeny, a to za účelem dalšího užití při tvorbě strategického plánu. Velmi negativních výsledků zde dosáhlo zejména téma obchodní sítě ve městě,



téma dopravní infrastruktury a drtivě především možnosti pracovního uplatnění. Pozitivních výsledků naopak dosáhlo téma související s cestovním ruchem, technická infrastruktura, životní prostředí, sociální a zdravotní služby.

Otázka obsahovala též možnost rozvedení témat a nástin konkrétních podnětů ze strany občanů. Tyto odpovědi se promítnou do další tvorby strategie a budou též vyhodnoceny v závěrečné zprávě z dotazníkového šetření, která bude veřejně přístupná na výše zmíněné internetové adrese. To se týká též následující otázky, která zněla „Kdybyste mohl/a rozhodnout o třech významných akcích (stavbách, rekonstrukcích atd.) ve Vašem městě, co byste zvolil/a?“. Zde se opět jedná o velké množství konkrétních podnětů, které budou stejným způsobem dále zpracovávány a hodnoceny.

» **Následující otázka** zněla „Podporu kterých oblastí považujete za nejdůležitější pro budoucnost města?“. Zde bylo vymezeno 11 konkrétních oblastí, ze kterých měl respondent vybrat a seřadit podle důležitosti pět nejdůležitějších. Výsledek byl velice vyrovnaný: na prvním místě se umístila podpora podnikatelských aktivit a služeb pro občany následovaná veřejnými službami. Následoval z hlediska četnosti odpovědí blok pěti oblastí, kde byla preference respondentů ze statistického hlediska v podstatě vyrovnaná: veřejné služby, dopravní infrastruktura, školství a vzdělávání, cestovní ruch a bydlení. Zbývajícím preferenčním blokem témat, také víceméně vyrovnaným, je veřejná doprava, volnočasové aktivity, kultura a technická infrastruktura. Je tedy zřejmé, že tato otázka bude mít na formulaci strategických cílů poněkud menší vliv, než se očekávalo.

» **Specifickou otázkou** bylo poptávání názoru na budoucí využití 6 konkrétních aktuálně nevyužívaných objektů, které v současné době představují zátěž pro město a jeho obyvatele. Náznaky na případné provozování, prodej či pronájem byly vyhodnoceny statisticky, konkrétní náměty od občanů byly shrnuty do okruhů odpovědí (k některým konkrétním nápadům bude však s ohledem na situaci znovu přihlédnuto).

Nevyužitý objekt Horní základní školy

- škola v přírodě
- ubytovna – levné bydlení
- sociální služby (DPS) a wellness aktivity
- volnočasové a mimoškolní aktivity (tělocvična, plesy, školní akce)

Nevyužitý objekt přírodního divadla

- letní kino nebo divadlo
- prostor pro pořádání kulturních akcí
- letní sportoviště
- klidová zóna s dětským hřištěm, lesopark
- letní restaurace, hudba

Částečně využitý objekt Kulturního domu

- městské muzeum (besedy, přednášky)
- sál pro koncerty, výstavy
- velké infocentrum s kavárnou
- klub důchodců nebo centrum pro maminky s dětmi
- pronajmout drobným podnikatelům

Nevyužitý objekt kotelny (u ZŠ Dolní)

- zbourat a vybudovat parkoviště
- Nevyužitý areál bývalé betonárky
- hlídané parkoviště
- areál pro děti a sport (hřiště, bazén, skatepark, kluziště)
- rozprodat na stavební parcely

Nevyužitý objekt Archívu (sídlo Drobných služeb)

- zbourat
- muzeum
- pronajmout k podnikání
- sběrný dvůr

» **Zbývající otázky** byly zaměřeny na dodatečnou poznámku k celému šetření a dále na identifikační údaje respondenta (věk, pohlaví, sociální postavení, zaměstnání apod.). Výsledky budou využity k identifikaci některých specifických témat v závislosti na konkrétní skupině respondentů (každá z nich může mít v některých oblastech jiné preference).

Jak již bylo zmíněno v úvodu tohoto nástinu výsledků dotazníkového šetření, všechny získané informace poslouží jako cenný podklad pro tvorbu strategického plánu rozvoje města, který bude základem koncepčním dokumentem udávajícím směr dalšího rozvoje a podpory. Není to poslední možnost, kdy mohla veřejnost do procesu tvorby zasáhnout. Proběhne též veřejné projednání s diskusí, kde můžete přinést další cenné podněty do celého procesu. S termíny dalších jednání budete obeznámeni prostřednictvím Rokytnického zpravodaje, podrobněji pak prostřednictvím webových stránek.

Dotazníkové šetření podnikatelů

Průzkum podnikatelského sektoru probíhal on-line dotazníkovou metodou na přelomu dubna a května tohoto roku. Byl vytvářen okruh respondentů tak, aby byl vytvořen reprezentativní vzorek z hlediska velikosti podniků i jejich zaměření činnosti. Dotazník obsahoval celkem 35 otázek. Z celkových 76 oslovených respondentů obdržel zpracovatel vyplněných celkem 29 dotazníků, tj. 38 %, což je obecně vynikající úspěšnost. Nutno však uvést, že zástupci města Rokytnice nad Jizerou ve spolupráci se zpracovatelem plošně urgovali vyplňování elektronických dotazníků. Potěšující byl zájem podnikatelů o tvorbu strategického dokumentu – třináct jich projevílo zájem o aktivní zapojení se do tvorby formou účasti na jednání pracovních skupin.

Z výsledku průzkumu vyplynuly následující skutečnosti:

- Mezi podnikateli dominují počtem fyzické osoby se sídlem v Rokytnici nad Jizerou.
- V Rokytnici nad Jizerou působí podniky se zahraniční majetkovou účastí.
- Více než 50 % podnikatelů se orientuje na trh Rokytnice nad Jizerou a ostatního území krkonošského regionu.
- Průměrná hrubá měsíční mzda v podnikatelském sektoru Rokytnice nad Jizerou se pohybuje pod úrovní průměrné hrubé mzdy ČR.
- 2/3 podnikatelů vidí podmínky k podnikání v Rokytnici jako dobré nebo uspokojivé.
- Kvalita dostupné pracovní síly v Rokytnici nad Jizerou a okolí je problémem pro mnoho podnikatelů.
- Ekonomická krize a od ní odvozené hospodářské situace ČR negativně působí na konkurenceschopnost podnikatelů (pokles poptávky a tržeb, růst cen vstupů).
- Podnikatelé vidí stále jako nedostatečnou podporu investic a podnikání ze strany Rokytnice nad Jizerou.
- Podnikatelé oceňují ochotu a rychlost při jednání na městském úřadě.
- Nejednoznačný postoj respondentů ke stavu, kvalitě a údržbě pozemních komunikací v obci. Část vidí infrastrukturu v Rokytnici nad Jizerou pozitivně, část negativně.
- Podnikatelé oceňují informovanost o záměrech města.
- Podnikatelé jsou si vědomi vazby mezi inovacemi a zlepšením kvality výroby / služeb.
- Více než polovina respondentů nemá zkušenosti se Strukturálními fondy EU.

Dotazníkové šetření neziskového sektoru

Průzkum neziskového sektoru probíhal dotazníkovou metodou v dubnu až květnu 2012. Prostřednictvím zástupců města byl dotazník distribuován mezi respondenty. Respondenti byli vybráni zástupci města, opět se snahou docílit reprezentativního vzorku nestátních neziskových organizací působících ve městě. Byli osloveni přímou osobní formou. Z důvodu tohoto specifického individuálního přístupu, který byl možný s ohledem na velikost města a dostatečnou komunikaci jeho zástupců s organizacemi, nevyvstala otázka návratnosti dotazníků, neboť všichni takto oslovení respondenti položené otázky zodpověděli. Dotazník obsahoval celkem 17. otázek

Z výsledku průzkumu vyplynuly následující skutečnosti:

- Neziskové organizace mají ve městě Rokytnici nad Jizerou dlouholetou tradici.
- Rozmach vzniku nových NNO nastal po roce 2000.
- Naprostá většina organizací jsou dle formy občanskými sdruženími.
- Nejčastěji se NNO svojí činností zaměřují na oblast volného času, dobrovolnictví a kulturu a umění.
- Jen některé NNO se zaměřují na úzkou cílovou skupinu (postižení, matky s dětmi), většina NNO v Rokytnici se orientuje na širokou veřejnost, dospělí, děti a mládež.
- Územní působnost NNO v Rokytnici se soustřeďuje na samotné město a jeho nejbližší okolí.
- Roční příjmy jednotlivých NNO jsou velmi rozdílné a pohybují se od několika set do deseti milionů Kč.
- Nejčastějším zdrojem příjmů pro NNO jsou město a obce a členské příspěvky.
- NNO v Rokytnici nad Jizerou nemají zpravidla žádné nebo velmi malé zkušenosti se získáním finančních zdrojů z dotací EU, případně dalších fondů a nástrojů.
- Mezi finančními fondy mají NNO dílčí zkušenosti s programy Leader v rámci MAS – Program rozvoje venkova a SROP.
- Priority a cíle rozvoje NNO jsou vesměs zaměřené na rozvoj konkrétní činnosti organizace a její působnosti, včetně rozšíření cílových skupin, rozšíření činnosti, prostor nebo provozní doby.
- NNO v Rokytnici nad Jizerou až na výjimky nemají zpracovanou vlastní koncepci rozvoje.
- Překážky v rozvoji jsou tvořeny především obecnými faktory – nedostatek financí, legislativa.
- Dalšími překážkami v rozvoji jsou především nedostatek vhodných prostorů pro rozvoj aktivit, nedostatečná propagace a spolupráce.
- Některé NNO mají zpracované konkrétní projektové záměry, které mohou být začleněny do strategického plánu.
- Za nejsilnější stránku města NNO považují atraktivitu regionu pro rozvoj cestovního ruchu (turistická, cykloturistická atd.), přírodní potenciál a podmínky.
- Mezi překážkami v rozvoji města nejčastěji NNO uvedli nedostatek financí, dále se objevila opakovaně nízká ekonomická aktivita obyvatel, vyšší nezaměstnanost a nedostatek pracovních příležitostí, špatný stav infrastruktury a omezení aktivit v důsledku ochrany přírody.
- Pomoc města v dalším rozvoji by NNO přivítali především v podpoře propagace a marketingu regionu a pořádaných akcí, zapůjčení nebo poskytnutí vhodných prostor pro činnost NNO a v neposlední řadě i finanční pomoc města.
- Polovina respondentů uvedla, že se chce aktivně zapojit do tvorby strategického plánu.



Stejně jako v případě průzkumu veřejnosti budou výsledky šetření mezi podnikateli a neziskovými organizacemi zveřejněny na stránkách ke tvorbě strategického plánu a samozřejmě též poslouží jako jeden z podkladů pro tvorbu samotnou.

Bc. Karel Šimek
Centrum EP, Hradec Králové

Všem občanům Rokytnice n. J., podnikatelům a neziskovým organizacím velice děkujeme za čas, který vyplnění dotazníku věnovali.

Ve středu 25. 7. proběhlo 2. jednání Řídícího výboru. Členové byli seznámeni s výsledky dotazníkových šetření a dále s výsledky SWOT analýzy (silné a slabé stránky, příležitosti a hrozby). Během srpna budou mít možnost výsledky blíže prostudovat. Další jednání ŘV, na kterém výbor výsledky a výstupy problémové analýzy schválí,

proběhne počátkem září. Následně bude pokračovat jednání pracovních skupin, které se budou detailně zabývat řešenou problematikou, budou formulovat cíle a opatření strategického plánu. Počátkem září také proběhne první veřejné projednání. Pro více informací sledujte stránky SPRM a stránky města Rokytnice nad Jizerou.



Ing. arch. Tereza Kučerová
koordinátor

Městské informační centrum informuje



Partnerské město Wojcieszów

Ve čtvrtek 5. 7. 2012 bylo naše partnerské město Wojcieszów zasaženo ničivými povodněmi. Město Rokytnice nad Jizerou vyhlásilo humanitární sbírku na pomoc lidem postiženým povodní. Zájemci se mohli do 19. 7. 2012 na humanitární pomoci spolupodílet.

Předmětem sbírky bylo: mycí a čistící přípravky, dezinfekční prostředky, hadry, hadrové utěrky, houbičky, drátěnky, gumové rukavice, papírové utěrky, ubrousky, kapesníčky, kbelíky, kartáče a menší kartáčky, lopatky a smetáčky, velké smetáky, lopaty, pytle na odpady, lana, šňůry na prádlo, holinky, deky a spacáky, polštáře a přikrývky, zakrývací plachty, balená voda.

V pátek 13. 7. 2012 jsme do Wojcieszówa dovezli hasičským autem první nutné prostředky, které nakoupilo město Rokytnice nad Jizerou. V pátek 20. 7. 2012 jsme odvezli druhou várku a jednalo se o věci, které se od rokytnických občanů nashromáždily. Tímto jim velice děkujeme jménem našim i jménem obyvatel Wojcieszówa.

Stejná událost se mohla stát i v našem městě. Povodně ve Wojcieszóvě nezpůsobilo zvednutí hladiny tamní řeky Kačavy, ale srážky, které se valily z okolních kopců, proto jim i velká vodní nádrž nemohla pomoci. Škodu ve Wojcieszóvě odhadují na 9.380.000 zlotých, což je v přepočtu 1.564.000,- Kč. Zatopeno bylo 53 domů a celý sportovní areál. Značné újmy voda způsobila na kanalizaci, mostech a opěrkách. Jednu z ulic, která měla „nový asfaltový koberec“ voda smetla téměř celou.

Lucie Vyšanská



„ÚTERNÍ TRHY“

V letošní letní sezóně se „Úterní trhy“ konaly již 3krát, tudíž jsme přesně v polovině.

Další termíny těchto trhů se uskuteční: **14. 8. 2012 • 11. 9. 2012 • 9. 10. 2012**

Přijďte pobejt!

Základní podmínky pro přijetí občana do DZU

- a) žadatel je občanem města nebo spádové obce (za občana města je v tomto případě považována osoba, která je zde hlášená k trvalému pobytu)
- b) žadatel je příjemcem starobního nebo plného invalidního důchodu
- c) žadatel předloží doporučení ošetřujícího lékaře
- d) žadatel ztratil soběstačnost v péči o vlastní osobu nebo domácnost z důvodu věku nebo zdravotního postižení a mimo pracovní dobu pečovatelské služby je schopen si zajistit základní sebeobslužnost sám nebo s pomocí rodinných příslušníků, sousedů případně jiné sociální služby
- e) žadatel žijící osaměle v bytě města je povinen, na základě vzniku nájemního vztahu v DZU, vrátit tento byt

Kritéria posuzování pro přidělení bytu v DZU

- a) naléhavost vyplývající z nezbytnosti poskytování pečovatelské služby žadateli
- b) naléhavost vyplývající ze sociální situace žadatele
- c) naléhavost vyplývající z doporučení lékaře

ad. a)

Při posuzování tohoto kritéria bude hodnoceno využívání níže uvedených služeb žadatelem. Všechny hodnocené služby odpovídají vyhlášce č. 505/2006 Sb., kterou se provádí zákon č. 108/2006 Sb., o sociálních službách, ve znění pozdějších předpisů.

Poskytované hodnocené služby:

- 1) pomoc při úkonech osobní hygieny
- 2) dovoz nebo donáška jídla
- 3) pomoc při přípravě jídla a pití
- 4) běžný úklid a údržba domácnosti
- 5) běžné nákupy a pochůzky

ad. b)

Naléhavost vyplývající ze sociální situace bude posuzována při sociálním šetření, zaměřeném na následující body:

- osamělost žadatele
- rodinné zázemí žadatele
- domácí násilí v rodině žadatele
- vlastnictví průkazu osoby se zdravotním postižením
- dostupnost bytu
- povaha vlastnictví bytu

ad. c)

K těmto kritériím se vyjadřuje praktický nebo odborný lékař žadatele. V doporučení lékaře musí být zdůvodněna naléhavost přijetí žadatele do DZU. Kontraindikací pro přijetí žadatele je:

- bacilonosičství
- zdravotní stav žadatele vyžaduje poskytování akutní zdravotní péče v lůžkovém zdravotnickém zařízení
- nestabilizované psychiatrické onemocnění nebo závislost na návykových látkách (chování žadatele by ohrožovalo bezpečnost dalších obyvatel DZU)
- asociální jednání (chování žadatele by ohrožovalo bezpečnost dalších obyvatel)

Žádost vyhodnocuje rada města podle schválených kritérií, ve sporných případech ve spolupráci s vedoucí terénní pečovatelské služby, mandantářem pro poskytování PS v obci.

Tato kritéria byla schválena Radou města Rokytnice nad Jizerou dne 20. 2. 2012 usnesením č. 50.

VYSVĚTLENÍ ZÁKLADNÍCH POJMŮ – sociální péče

Sociální služby – jejich prostřednictvím je zajišťována pomoc při péči o vlastní osobu, stravování, ubytování, pomoc při chodu domácnosti, ošetřování, poskytnutí potřebných informací, zprostředkování kontaktu se společenským prostředím.

Osobní asistence je poskytována v domácím prostředí osobám se zdravotním postižením a seniorům, jejichž situace vyžaduje pomoc jiné osoby, např.: pomoc s nákupem, úklidem, stravou, hygienou, doprovody. Službu můžete využít bez časového omezení (noční hodiny, víkendy). Služba je hrazena podle ceníku organizací.

Pečovatelská služba je poskytována v domácím prostředí osobám se zdravotním postižením a seniorům, kteří potřebují pomoc s nákupem, úklidem, stravou, hygienou. Službu můžete využít ve vymezeném čase, především během dne, v určeném čase také o víkendu. Služba je hrazena podle ceníku organizací.

Domácí zdravotní péče je poskytována klientovi v jeho domácím prostředí na základě předpisu praktického lékaře. Péče je plně hrazena ze zdravotního pojištění.

Domovy pro seniory (dříve domovy důchodců) jsou zařízení, kde jsou poskytovány dlouhodobé ubytovací služby seniorům, jejichž situace vyžaduje nepřetržitou pomoc jiné osoby. Informace o umístění poskytují jednotlivá zařízení.

Domy s byty zvláštního určení pro seniory a osoby se zdravotním postižením (dříve DPS) – jedná se o městské byty, které se pronají mají seniorovi či osobě se zdravotním postižením.

Sociálně-aktivizační služby jsou ambulantní, popřípadě terénní služby, kterých cílem je podpora seniorů a osob s tělesným postižením v aktivním prožívání života a v naplňování duševních potřeb, pomoci při uplatňování práv, zájmů a při obstarávání osobních záležitostí.

Centrum denních služeb poskytuje služby osobám, které mají sníženou soběstačnost z důvodu věku, chronického onemocnění, zdravotního postižení a jejich situace vyžaduje pomoc, dohled jiné osoby. Služba je hrazena podle ceníku organizace.

Příspěvek na péči je sociální dávka, kterou si hradí klient sociální služby. Příspěvek na péči má čtyři stupně.

Odlehčovací služba pečuje nepřetržitě po sjednanou dobu (např. několik dní, týden) o seniora a umožňuje odpočinek osobám, které dlouhodobě o nemocného, seniora pečují. Služba je hrazena podle ceníku organizací.

Domácí hospicová péče podporuje rodiny, které na sebe převzou péči o umírajícího nemocného v domácím prostředí.



INFORMACE ÚZEMNÍ ORGANIZACE SVAZU DIABETIKŮ V JILEMNICI

Víte že, v posledních 10 letech došlo k dramatickému zvýšení výskytu diabetu? V roce 2000 bylo ve světě 171 milionů diabetiků. V roce 2007 jich bylo již více než 246 milionů a v roce 2030 se očekává, že jich bude 380 milionů. Tolik tedy statistika ze světa. A jak je to u nás?

V celé republice je registrováno 1 000 000 diabetiků, při Masarykově nemocnici v Jilemnici, tedy jen v naší oblasti (ne okrese Semily) je evidováno 1200 lidí. Při jilemnické diabetické poradně pracuje nezisková organizace, Svaz diabetiků, která sdružuje 95 přihlášených členů. Ti patří pod územní organizaci Jilemnice. Pro své členy organizuje každoročně týdenní rekonvalescenci, přispívá na pedikúru, při setkáních na členských schůzích se členové dozvídají v

přednáškách důležité poznatky o nemoci, novinky v léčení, rady čeho se vyvarovat, kdy a kam se obrátit v případě potřeby.

Problém diabetika je především v tom, že jeho onemocnění je chronické, takže prakticky bez šance na vyléčení. Jeho léčení je případ od případu individuální, pro samého diabetika fyzicky, psychicky a v neposlední řadě finančně náročné. Potřebuje pomoc a pochopení nejen lékaře, ale i vlastní rodiny a společnosti.

Svaz diabetiků patří pod neziskové organizace, které sdružují lidi s podobnými potížemi a snaží se pro ně získat finanční podporu u sponzorů, na které se v současné době vedení svazu obrací. Všestranně se snaží chránit zájmy nemocných a ulehčit jim v jejich nelehkém údělu. Zdaleka ne všichni

nemocní, navštěvující diabetickou poradnu, jsou členy svazu diabetiků. Řada z nich se léčí u svého praktického lékaře. I ty bychom rádi ve svých řadách uvítali.

I bolístky a nemoci se lépe snášejí a zdolávají v kolektivu. Přijďte mezi nás, přihlaste se v Jilemnici v diabetické poradně, kde od sestry K. Langerové získáte přihlášku. Těšíme se na Vás.

Závěrem bychom rádi poděkovali všem příznivcům z řad sponzorů, kteří nás třeba i sebemenší částkou podpořili. Přispěli na dobrou věc, proto jim náš vřelý dík opravdu patří.

za územní organizaci svazu diabetiků
M. Schweigertová

Policie ČR informuje

V příspěvku si dovoluujeme upozornit veřejnost, zejména pak naše seniory, že s nadcházejícím obdobím letních měsíců registrujeme opětovně zvýšenou činnost různých podvodníků a kriminálních živlů, kteří se skutečně neštítí vůbec ničeho. A okrást starého člověka jim skutečně nečiní žádný problém. Vynalézavost, výřečnost, divadelní talent, mazanost a zákeřnost, to jsou atributy, kterými jsou tyto „lidské hyeny“ nadmíru vybavené, a kterých dokáží velice obratně využít při svém podvodném jednání zejména u seniorů. A jako důkaz o bezprecedentní bezcitnosti a zákeřnosti si dovoluujeme informovat veřejnost o jednom z nedávných případů tohoto podlého jednání, který se stal ve služebním obvodu našeho oddělení.

Představte si starší rodinný domek na konci ulice, který obývá starší babička úplně sama. A protože to je babička, na svůj věk něco přes osmdesát let, velice vitální a pořádná, jala se toho dne domek řádně uklidit. Když už byla s prací takřka hotova a s namočeným hadrem „dojela“ až k hlavním dveřím do domu, tyto si dokořán otevřela, prý aby jí nebránily v rozletu. Přesně v tento moment se pak za jejími zády zjevila žena ve věku kolem 50ti let, dlouhé, černé (chcete-li havraní) vlasy rozpuštěné do půl zad. Oděná byla v dlouhou květovanou sukni a na sobě halenku, jak babička popsala ve své pozdější výpovědi - zřejmě zakoupenou v módním butiku asijské provenience a střihu. Jo, a pokud šlo o figuru, tak tu nám babička popsala jako „...“, cituji „reklama na vepřové konzervy“, konec citace. Tedy asi něco k metráku. K popisu této ženy ještě babička dodala, že prostě byla více opááálená a ve škole se zřejmě moc dobře neučila, neboť jí čeština nějak extra nešla. Podstatné však bylo, že žena měla tzv. smrt na jazyku,

vypěstěné oči a doslova prý mlela z posledního. A aniž by naši babičku pustila ke slovu ihned spustila vodopád nářků a že prý trpí silnou cukrovkou, okamžitě nejlépe ihned musí něco pojmít (postačil by, babičko i kousek chleba), a hlavně něco k zapití, postačí i voda co teče. No výstup jako ve Zlaté kapliče, jen to obecenstvo scházelo. Jak se později ukázalo, stejně by nebylo žádoucí.

Důvěřivá babička to kypré ženě v nejlepším věku spolkla i s navijákem a v dobrém úmyslu „těžce“ postižené ženě odlišného etnika pomoci udělala přesně to, co ona potřebovala. Tedy pozvala jí dál do domu s tím, že se kousek chleba najde a vody jí též podá. Pachatelky v květované sukni se pak zmocnila touha ten dobrý skutek babičky oplatit a zcela bezelstně jí tedy nabídla, že jí za to bude hádat z ruky, neboť jak víme, nikdo jiný nemá takové nadání k této činnosti jako tito spoluobčané. Jo, a babičko pojďme k tomu hádání raději do vedlejší místnosti, neboť v té chodbě není světla dosti a ještě bych se při tom věštění mohla zmýlit. No to dá rozum, že k oknu, které je naproti. A tak se stalo, že pachatelka naší důvěřivou babičku odvedla do vedlejší místnosti a za sebou raději zavřela dveře do chodby. Asi proto, aby je u věštění nikdo nerušil.

Mezi tím však do chodby domu vstoupila druhá žena obdobného vzezření jen o něco méně sympatická a zřejmě omylem vstoupila do světnice, která se nacházela na druhé straně chodby. Zde si to okamžitě namířila k tzv. kredenci a zcela neomylně našla místo v šuplíčku, kam si babička odkládá svou hotovost. Mezi tím se první žena ve vedlejší místnosti pokoušela babičce odborně věštit z ruky, čímž jí dokonale zabavila. Babička však po krátké chvilce zaslechla kroky, které se ozývaly z místnosti světnice, ihned se vytrhla a vyběhla na chodbu. Z této pak

pohledem do světnice zjistila, že zde stojí další žena a v rychlosti si strká část našetřených peněz do kapes velice elegantního sáčka zřejmě zahraniční výroby. Okamžitě na druhou ženu uhodila, co to dělá a ať jí její peníze vrátí. Pak už bylo vše dílem okamžiku, obě ženy naší babičku hbitě odstrčily a s odcizenými finančními prostředky vyběhly z domu rychlostí sprintera Bolta. Celková výše škody na odcizených penězích tak činila deset tisíc korun.

Dá se předpokládat, že obě ženy musely mít ke spáchání tohoto skutku komplice, který vše jistil z nedaleko přistaveného motorového vozidla, se kterým se pak všichni urychleně z místa činu vzdálili. Těžko se dá předpokládat, že by obě ženy se svými „figurami“ holdovaly turistice v jinak krásném místě, ve kterém ke shora popsanému trestnému činu došlo.

Závěrem dnešního příspěvku si opětovně dovoluujeme upozornit na toto či obdobné jednání těchto pachatelů. Skutečně jsou schopni vymyslet si jakoukoliv legendu včetně zdravotního postižení, jen aby vzbudili soucit a snahu pomoci jim v těžké situaci. Samozřejmě předmětem „zájmu“ se stávají starší lidé samostatně žijící, neboť tito jsou pro ně tzv. snadnou kořistí a oni je skutečně dokáží přesvědčit prakticky o čemkoli. Se zmanipulovaným seniorem si už pak hravě poradí a jak je shora popsáno výsledkem jsou krádeže peněz, šperků, drahých kovů a prakticky všeho, co má nějakou hodnotu a dá se snadno zpeněžit.

Kolektiv našeho oddělení přeje všem spoluobčanům příjemné prožití zbývajících letních měsíců, které nechť jsou plné slunce a vydařených dětských prázdnin.

komisař:

npor. Bc. Josef Šelep
vedoucí OOP Rokytnice nad Jizerou



Den polsko – české kultury v Jilemnici poprvé!

Mnozí návštěvníci Krakonošových letních podvečerů jistě zaznamenali zmínku o novém kulturním projektu Dny polsko – české kultury v Karpaczi a Jilemnici. Přestože jsme již o tomto projektu stručně informovali, tak pro osvěžení několik základních údajů. Jedná se o navazující projekt na Krakonošovy letní podvečery bez hranic, který nám umožňuje realizovat česko-polský kulturní program na území měst Jilemnice a Karpacze. Finanční prostředky na veškeré aktivity, které jsou v rámci tohoto projektu realizované, pocházejí z Operačního programu ČR – PL 2007 – 2013. O dotaci jsme jako Jilemnicko – svazek obcí žádali na podzim loňského roku a byla nám v plné výši žádosti přidělena. V letech 2012 – 2013 nás tedy celkem čekají dvě kulturní akce polského partnera v Jilemnici a čtyři kulturní akce Jilemnicka – svazku obcí v Karpaczi. První aktivita je za námi a proběhla pro mnohé trochu nenápadně v rámci stálého programu Krakonošových letních podvečerů, čímž bylo umožněno z finančního hlediska zachovat stávající přehlídku v rozsahu čtyř dní.



společnosti Jilemského spolku paní a dívek za nezbytného dohledu Krakonoše. Všem účastníkům patří díky za jejich přesnost a precizně odvedenou práci. Věřím, že se nám stejným způsobem podaří nadchnout polské diváky při naší první prezentaci uceleného kultur-



Během tohoto programu vystoupili nám již známí či méně známí umělci z našeho partnerského polského města. Město Karpacz se každoročně, zcela v duchu naší přehlídky, snaží připravit žánrově pestrý program, který osloví více věkových skupin. Zahájení tak bylo určené především milovníkům lidových písníček. V dalším bloku vystoupili žáci gymnázia se svým tanečním a pěveckým programem. Pravidelné návštěvníky polského dne jistě potěšila účast Tria rodiny Karpinských, kteří nás okouzili dynamickým vystoupením se smyčcovými nástroji. Příjemný podvečer zajistila skupina Harmonium, která přeladila diváky na jemnou, spíše folkovou notu. Samotný závěr zajistila osvědčená rocková kapela Ness, u které pravidelný divák s nadšením sleduje každoroční významné hudební pokroky. Všichni polští účastníci přijeli do Jilemnice s výbornou náladou, aktivně se zapojili také mezi diváky a probíhající partnerství posílili ve

ního programu v Karpaczi, který proběhne v sobotu 22. září 2012. Tímto všechny srdečně zveme k účasti na této akci (dojezdová vzdálenost cca 70 minut autem z Jilemnice). Jilemnicko – svazek obcí budou mimo jiné reprezentovat například kapela Soumrak z Roztok u Jilemnice, taneční skupina Paul-Dance Jilemnice nebo pěvecké soubory Kalandra a Mládí z Jablonce nad Jizerou. Pro mlsné jazyčky bude připravena také prezentace tradiční krkonošské kuchyně v podobě kysela, sejkor a dalších vybraných laskomin. Program proběhne od 16 do 22 hodiny ve venkovním areálu nového kulturního centra v Karpaczi, které se díky dotacím podařilo v loňském roce vybudovat z již nefunkční budovy vlakového nádraží. Tak tedy „Přidte pobejt“ do Karpacze – města pod Sněžkou!

Za Jilemnicko – svazek obcí – Ing. Radka Paulů
Fotografie: Petr Šilar

Krakonošovy letní podvečery opět zaplnily jilemnické náměstí

Již se stalo jakousi příjemnou tradicí, že v průběhu měsíce července patří jilemnické Masarykovo náměstí regionální kulturní přehlídce Krakonošovy letní podvečery. Každoročně je připravena velká scéna pro účinkující a příjemné zázemí pro diváky, řemeslníky i prodejce. Přestože prodejní a řemeslné stánky jsou spíše jakýmsi doprovodným programem celé akce, daří se nám každý rok zvýšit naplněnost přípra-



vených jarmarečních stánků. Nejinak tomu bylo i v rámci tohoto osmého ročníku (snad až na výjimky, kdy se nám ve večerních hodinách nepříjemně kazilo počasí). Letošní kulturní program byl opět vyváženě připraven pro všechny věkové kategorie – od těch nejmenších, až po naše nejstarší spoluobčany. Netradičně jsme pak zahájili již v úterní podvečer, kdy proběhla slavnostní vernisáž mikroskopických fotografií



kolagenních vláken firmy Devro s. r. o., která je i nyní k vidění v prostorách tržnice řemesel, a to až do konce měsíce srpna. Středecní program pak neoficiálně zahájila krásná pohádka, kterou dvakrát sehrál loutkový soubor Loutkáček z Mateřského centra Rodinka. Vrcholem celého středecního večera byl vskutku silný zážitek z koncertu sólistů a sboristů z divadla F. X. Šaldy z Liberce, který doprovodilo příjemné počasí a krásná letní obloha. Světově známé melodie přilákaly všechny věkové skupiny a interpreti si vysloužili dlouhé a zasloužené ovace. Čtvrteční, páteční i sobotní program pak již zcela probíhal v areálu příjemného jilemnického náměstí. I přes částečnou nepřízeň počasí, která nás donutila zajistit na pátek a sobotu další velkokapacitní stan pro diváky, se podařilo vytvořit příjemnou atmosféru a pro účinkující také patřičné divácké ohlasy. Je zcela pochopitelné, že největší návštěvnost mají každoročně programové části určené dětem či dětmi realizované. Pro ně pak byl také cíleně vytvořen i zajímavý doprovodný program v podobě velké stavebnice Mercur



a prezentace Devro pro radost, která nám v pátek ozdobila celé náměstí pestrobarevnými balonky. I přesto, že v minulém roce byl ukončen projekt Krakonošovy letní podvečery bez hranic, zavítali do Jilemnice naši polští přátelé se svým osvědčeným programem. Na jejich účast (která i díky realizaci již zmíněného projektu je pro několik následujících let podmínkou udržitelnosti získané dotace) byly zajištěny dodatečné prostředky z nového projektu, který nese název Dny polsko – české kultury. O tomto však více v samostatném článku. Páteční večer byl věnován mladým a nadějným kapelám a sobota pak jistě zaujala příznivce cimbálové hudby, syrového bigbitu písničkáře Vlasty



Třešňáka a veselých textů osobité kultovní skupiny Vltava, která zde představila svoji novou desku "Komedianti se vrací domů" plnou veselých, ale i poetických písniček. Za pořadatele mi nezbyvá než poděkovat nejen sponzorům, ale především divákům za jejich podporu, nadšení a disciplínu, bez které by nebylo možné v prostředí náměstí takto náročnou akci pořádat. A v neposlední řadě pak také velké díky občanům žijícím v okolí náměstí, kteří i v letošním roce trpělivě přečkali těch několik dní plných hudby a zábavy leckdy proudící do pozdních nočních hodin. Věříme, že nám všichni zůstanete nakloněni i v dalších letech a pokusíme se pro vás připravit opět pestrý a vyrovnaný program regionální amatérské scény okořeněný tolik očekávanými profesionálními vstupy napříč všemi hudebními žánry.

Za Jilemnicko – svazek obcí – Ing. Radka Paulů
Foto: Petr Šilar

Jilemnicko – svazek obcí si vyměňuje zkušenosti s kantonem St. Gallen

Na konci května 2012 proběhla první etapa z projektu financovaného z Fondu Partnerství Švýcarsko – České spolupráce. Proč se Jilemnicko – svazek obcí o tento grant ucházelo a kým je financován, to jsou otázky, na které by se možná mnozí z vás zeptali, pokud by měli příležitost. Začneme tedy nejdříve tou druhou. Tento grantový fond je zaštiťován Ministerstvem financí a finanční prostředky jdou přímo z prostředků Švýcarské federace, neboť tato povinnost jim vyplývá na základě jejich participace na evropském hospodářském prostoru a má pozitivně motivovat země rozšířené Evropské unie v jejich rozvoji. Jilemnicko – svazek obcí jako dobrovolné sdružení má na starosti realizaci společných aktivit v oblasti rozvoje a obnovy venkova, zachování tradic, v oblasti cestovního ruchu, životního prostředí a veřejné správy. Zástupci Jilemnicka – svazku obcí díky financím poskytovaným ze Švýcarska dostali možnost vyměnit si své zkušenosti se zástupci samosprávy v zemi,

která je o několik kroků vpřed a její systém je funkční a efektivní. Tyto cenné zkušenosti pak mohou starostové na české úrovni zúročit ve své praxi a případně se inspirovat neotřelými nápady a zajímavými postřehy svých zahraničních kolegů. Cílem celého projektu je pak nejen samotná výměna zkušeností, ale také seznámení se s běžným životem v obou zemích. Projekt byl ve své realizaci nastaven do dvou samostatných etap. Proběhla již studijní cesta českých zástupců obcí do kantonu St. Gallen a v září navštíví švýcarští zástupci mikroregion Jilemnicko. První část projektu je již za námi, jak bylo zmíněno na začátku tohoto článku. A jak tato studijní cesta probíhala? Zástupci Jilemnicka – svazku obcí vyrazili na týdenní cestu autobusem BusLine Semily a jejich první zastávkou byl úřad kantonální vlády v St. Gallenu. Po přednášce o politickém a státním systému Švýcarska měli možnost si prohlédnout budovu sídla kantonu a také město St. Gallen. Poté se celá skupina pře-

sunula do oblasti Curryšského jezera, konkrétně do partnerského města St. Gallenkappel. Zástupci obcí zde během čtyř dní absolvovali přednášky o cestovním ruchu, dále ve Švýcarsku populárním a aktuálním slučování malých obcí a stihli také prohlídky místní řemeslné výroby v oblasti potravinářství a rukodělných prací, zemědělské školy a chovu dobytka, spalovny odpadů, podniku na zpracování bioodpadu, a v neposlední řadě navštívili místní vysokou školu a absolvovali exkurzi u jednotky dobrovolných hasičů. Celá tato cesta, ač byla velmi náročná, probíhala bez komplikací a byla pozitivně hodnocena účastníky i hostiteli. Nyní nám nezbyvá nic jiného, než přát švýcarské delegaci, která k nám zavítá v druhém zářijovém týdnu, aby se jim na Jilemnicku líbilo (alespoň tak jako nám u nich) a odnesli si i z České republiky spoustu zajímavých zážitků a dobrých nápadů.

za Jilemnicko – svazek obcí

Radka Paulů

V Krkonoších vzniká Geopark

V uplynulých dvou letech se podařilo skupině „Geopark“ ve složení z odborníků na geologii, geomorfologii, mineralogii vytipovat v katastrech obcí sdružených ve Svazku měst a obcí Krkonoše téměř sedmdesát lokalit, které jsou zajímavé z hlediska neživé přírody s cílem jejich propagace v rámci Geoparku. Materiál obsahující popis jednotlivých lokalit z geologického, geomorfologického a mineralogického hlediska byl připravován v souladu s filozofií nabídnout návštěvníkům Krkonoš alternativu k návštěvám vrcholových partií také v podhůří s marketingovým dopadem pro drobné živnostníky v podhůří. Zvažována byla dobrá dostupnost lokalit, bezpečnost pro turisty, odolnost lokalit proti zvýšené turistické zátěži a v neposlední řadě i zajímavost pro laického pozorovatele. Zpracovaný podrobný obsah materiálu byl rozeslán starostům členských měst a obcí a zároveň byla představena mapa s úplným seznamem lokalit. Tyto lokality nyní budou s jednotlivými obcemi podrobně konzultovány.

Skupina „Geopark“ formou otevřené diskuse hovořila s jednotlivými představiteli krkonošských měst a obcí o rozšíření anebo redukování seznamu s vědomím, že některé lokality s ohledem na místní obyvatele bude lépe dále široké veřejnosti nepropagovat.

Vůdčí role Geoparku se následně ujal Krkonoše - svazek měst a obcí. Správa Krkonošského národního parku a Ministerstvo životního prostředí jsou partnery.

Vytvoření seznamu lokalit bylo financováno z rozpočtu Správy KRMAP. Svazku Krkonoše byl bezplatně předán jako příspěvek ke společnému projektu.

„V současnosti se, až na drobné výjimky, všechny lokality nachází na území Krkonošského národního parku (NP) a jeho ochranného pásma (OP), nicméně do budoucna je rozšíření hranic „Geoparku“ i za hranice NP a jeho OP možné,“ uvedl v závěru Ing. Jaroslav ANDRLE, koordinátor výzkumu ze Správy Krkonošského národního parku.

CO JE TO GEOPARK? Geopark je oblast, která zahrnuje lokality významné z pohledu geologických věd. Důležitá jsou i estetická hlediska a jejich neopakovatelnost a vzácnost, která umožňuje jejich využití např. pro vzdělávání. Geopark má jasně určené hranice a dostatečně velkou rozlohu proto, aby území mohlo být úspěšně využíváno pro cestovní ruch, a aby znamenalo přínos pro hospodářský rozvoj oblasti. Vedle geologických jsou důležité i další zajímavosti, jako jsou kulturní a ekologické fenomény, archeologické a historické památky významné z celoevropského hlediska. Geopark spojuje propagaci geologického dědictví s regionálním rozvojem. Rozvoj území geoparku probíhá ve spolupráci s místními samosprávami, podniky i jednotlivci. Veřejnost se jejich prostřednictvím může seznámit nejen s geologickými procesy, ale může také poznat význam přírodních zdrojů a jejich využití v hospodářské a kulturní historii. Důležitou roli hraje aktivní život v tomto území, jako jsou např. akce pro rodiny s dětmi, seniory, lidi se zájmem o návrat k přírodě, tradicím a řemeslům.

Dřevosochání

*TAM CO LIŠKY SBOHEM DÁVAJ
KRÁSNE JE, ŽE NEMÁŠ SLOV
V LŮNĚ KRKONOŠSKÝCH KOPCŮ
TAM NAJDETE FRANTIŠKOV*

*OSM LET UŽ JE TU LÉTO
VE ZNAMENÍ ŘEVU PIL
NELITUJE TU VŠAK NIKDO
KDO FRANTIŠKOV NAVŠTÍVIL*

*SOCHY RODÍ SE TU V POTU
A TĚŽ Z LÁSKY KE DŘEVU
ZDOBÍ POTOM STRÁNĚ VŮKOL
LIDEM JE TU DO ZPĚVU*

Takhle popsal atmosféru letošního již osmého ročníku jeden z návštěvníků.

Celé pozdvížení začalo v sobotu 3. 7. 2012, když Jablonecký místostarosta pan Hnyk a jemnostpán Krakonoš prohlásili slavnostně Dřevosochání za zahájené. „Řev pil“ doprovázel rozmanitý program snad pro všechny věkové kategorie. Starý kravín se změnil na místo, kde mistři starých řemesel každičký den předváděli to, co jsme už díky moderní technice zapoměli, a my tak mohli v klidu zpytovat svědomí, že řemesla tak krásná byla skoro už zapomenuta. V galerii pak p. Jan Černík připravil výstavu historických fotek Jablonce nad Jizerou a pohodovou atmosféru galerie dotvářel i Honza Wolf ten, co neumí hrát golf.

Nemysleli jsme pouze na denní program, ale i ten podvečerní či večerní byl nabytý vystoupením kapel různého žánru. Mohli jsme tak slyšet cimbál v podání Hudců z Podluží, country s naší oblíbenou kapelou Naboso i diskotéku. Pro děti bylo připraveno také loutkové divadlo „O komínku Josífkovi“.

Tradičně největší návštěvnost měla hasičská slavnost u příležitosti svátku Mistra Jana Husa. U této příležitosti se na Františkově sjely okolní hasičské dobrovolné sbory. ... a opět mistra uhasily. Mezi tím, co se děti veselily v návalech pěny, rodiče šťastně popíjeli a k tomu všemu hrála pohodová muzika ze Semil.

Pan mlynář z Buřan také laskavě otevřel krásné prostory svého mlýna a tři odpoledne naše návštěvníky zde prováděl.

Týden tak utekl jako voda a sochání se blížilo do konce. Poslední den okolo Starého kravína probíhala výstava zhotovených děl. Slavnostního ukončení se tentokrát ujal rokytnický starosta pan Matyáš a samozřejmě jemnostpán Krakonoš. Svůj půvab propůjčili ukončení letošního ročníku dámy z Jilemského spolku paní a dívek a jejich originální přehlídka v plavkách z počátku minulého století.

Netřeba psát už dále, pan starosta Matyáš i jemnostpán Krakonoš rozhodli, že se sejdeme za rok znovu. Na závěr zbývá poděkovat všem, kteří se podíleli na organizaci a všem našim sponzorům.



Školní zahrada – místo pro poznávání, setkávání a relaxaci

Tento projekt byl schválen a realizován na základě příspěvku ze schváleného grantu – žádost vypracovala paní učitelka Ing. Ivana Gebrtová. Celková výše příspěvku, jehož poskytovatelem je Nadace Partnerství se sídlem Údolní 33 v Brně, je 41 700,- Kč. Realizace projektu začala v září 2011. Díky aktivní pomoci dětí naší školy a vyučujících – především paní učitelky Gebrtové a paní učitelky Jónové – byla dokončena v červnu 2012.

Nejprve bylo třeba vyčistit a uklidit pozemek, byl odstraněn starý skleník a vykáceny některé stromy. Pak byly provedeny další úpravy zahradní plochy. Vybudovali jsme ohniště, skalku a pískoviště. Děti a učitelé zasadili stromky a keře, které budou sloužit pro výuku a postupně dají vznik živému plotu. Bylo vytvořeno venkovní posezení, které může sloužit jako učebna v přírodě, ale i jako místo pro odpočinek. Už teď se na to těší i děti z naší družiny, které také podle svých sil pomáhají. Práce a budování na zahradě tímto nekončí. Už nyní jsou další plány, jak se bude v úpravách pokračovat příští školní rok.

Dne 25. 6. 2012 byla naše zahrada slavnostně otevřena. Byli pozváni sponzoři a zástupci spolupracujících organizací – paní Ing. Jitka Novotná, Drobné služby města Rokytnice nad Jizerou, pan Petr Udatný, Městský úřad Rokytnice nad Jizerou, Dům dětí a mládeže v Rokytnici nad Jizerou, pan Ing. Petr Štěpánek, Lesní správa KRNP. Bez nich bychom projekt nemohli realizovat a velice jim touto cestou všichni děkujeme za ochotu, pomoc a vstřícnost.

ZŠ

Informace o vycházejících žácích naší školy ve školním roce 2011/12

Vážení čtenáři Rokytnického zpravodaje, protože se naším městem šíří různá „zvěsti“ o tom, jak se naše děti „nikam nedostaly“, ráda bych Vás seznámila se skutečností.

Z letošní deváté třídy vychází 20 žáků. V prvním kole přijímacího řízení si 4 žáci podali přihlášky na SOU a byli přijati na základě prospěchu ze ZŠ.

Dalších 10 žáků si podalo v prvním kole přihlášky na SOŠ:

- 2 byli přijati na základě prospěchu ze ZŠ
- 1 dívka dělala talentové zkoušky a byla přijata
- 7 žáků dělalo přijímací zkoušky – 5 žáků bylo přijato ihned, dva byli přijati po odvolání.

Na gymnázia si podalo přihlášku 6 žáků. Jeden žák na sportovní gymnázium – dělal talentové zkoušky a byl přijat. Ostatních pět si podalo přihlášky na všeobecná gymnázia. Všichni dělali přijímací zkoušky – dva byli přijati ihned, tři na odvolání. Dále jedna žákyně z páté třídy dělala přijímací zkoušky na osmileté gymnázium – byla přijata.

Takže když to shrneme, všichni naši žáci byli přijati po prvním kole přijímacích zkoušek. Za všechny pracovníky školy jim přeji klidné a spokojené studium a ať se jim v životě daří.

Závěrem přeji všem dětem a všem zaměstnancům školy krásné, klidné a spokojené prázdniny. Odpočiňte si a v září na shledanou.

BZ

Plán budoucího využití objektů Rotextile, a. s. Rokytnice nad Jizerou



Informace o pronájmech, rezervacích, dotačních programech získáte na tel: +420 777 128 549, Email: no-za@seznam.cz

Cílem přestavby již značně zdevastovaných objektů bývalé tkalcovny, internátu a jídelny je oživení centra horského města, rozšíření nabídky služeb a vznik nových prostor pro obchodní, sportovní a kulturní využití, jež město postrádá.

Tato přestavba sebou přinese oživení a vzrůst turistického ruchu v regionu a vytvoření mnoha pracovních míst.

Plánované využití jednotlivých objektů

V **továrně tkalcovny** vznikne obchodní a sportovní centrum, kdy spodní podlaží budou tvořit garáže.

V dalších podlažích je v plánu zbudovat sportovně-relaxační-herní centrum s aquaparkem, bowlingovou hernou, squashem,

krytým dětským hřištěm, horolezeckou stěnou, posilovnou, atd. Doplní ho masážní a rehabilitační programy, kosmetika, kadeřnictví, půjčovny sportovních potřeb, restaurace, kavárny, obchody, nabídky služeb ... atd.

Horní části objektu budou využity na vestavbu apartmánů.

V **přílehlých budovách** vzniknou výroby sýrů, pekárna, pivovar, kovárna, truhlářství, keramika..., střelnice a prostory pro další zájmové skupiny.

Objekt jídelny bude přestavěn na **kulturně-společenské centrum** s multifunkčním sálem pro pořádání společenských akcí, seminářů, teambildingu, filmových projekcí, školení apod.

Ubytovna bude přestavěna na **apartmánové jednotky**, přízemní a suterénní prostory

budou využity pro stravování.

Celý projekt by měl být dokončen do konce roku 2015.

Apartmány v ubytovně a továrním komplexu budou nabízeny k prodeji.

Ostatní obchodní a výrobní prostory budou zájemcům nabízeny k desetiletému pronájmu s možností využití dotačních programů na vybavení a zařízení pronajímaných prostor.

Projekt zpracovává:

Atelier 4, s.r.o., Podhorská 377/20
466 01 Jablonec nad Nisou
tel.: +420 483 311 561

Na projektu spolupracujeme s vedením města Rokytnice nad Jizerou, které je o všech krocích předem informováno.

Akce v Rokytnici nad Jizerou:

- 18. 8. 2012 » **Koncert** Markéty Rejmoniové (violoncello) a Veroniky Malé (viola) v kostele sv. Michaela. Začátek v 18 hod.
- 20. 8. – 24. 8. 2012 » **Příměstský tábor**, pořadatel: Dům dětí a mládeže
- 6. 10. 2012 » **Parademarche** v říjnu na Háskově

Akce v okolí:

- srpen: 9. 8., 16. 8., 23. 8., 30. 8. 2012 » **koncerty Jany Štěrbové** v Harrachově v kostele sv. Václava (začátek vždy ve 20 hodin)
- září: 6. 9., 13. 9., 20. 9., 28. 9. 2012 » **koncerty Jany Štěrbové** v Harrachově v kostele sv. Václava (začátek vždy ve 20 hodin)
- 6. 8. – 10. 8. 2012 » **Prázdninový intenzivní kurz Němčiny** od 8.30 do 12.30 hodin v SD Jilm. Kurz bude pod vedením Mgr. Ondřeje Laštovky.
- 10. 8. – 11. 8. 2012 » **KELTSKÁ NOC** v areálu skokanských můstků v Harrachově
- 10. 8. 2012 » **VESELÁ MRTVÁ KLÁRKA** – bigbitová kapela z Jablonce nad Jizerou od 21.30 hodin v Kulturním centru Golf v Semilech.
- 11. 8. 2012 » **Bike music fest** v Pasekách nad Jizerou – 7. Ročník
- 11. 8. 2012 » **KRKONOŠSKÉ PIVNÍ SLAVNOSTI** na náměstí ve Vrchlabí
- 17. 8. – 19. 8. 2012 » **Hudební festival Eurion 2012** ve Smržovce, 20. ročník festivalu.
- 17. 8. 2012 » **SUMMER BEACH ZÁBAVA** – hraje Vichr z hor z Víchové nad Jizerou v Lidovém domě v Jablonci nad Jizerou
- 18. 8. 2012 » **Borůvková parní sobota na Zubačce**

- 19. 8. 2012 » **Vysocká časovka 2012** od 8.45 do 14.00 hodin. Cyklistický závod na trase Cimbál u Semil – Vysoké nad Jizerou pro všechny věkové kategorie.
- 19. 8. 2012 » **Cyklistická časovka Křemílek** – Vysoké od 8 do 15 hodin.
- 25. 8. 2012 » Jilemnická skupina v nejlepší formě **Koneckonců** od 19 hodin v Bozkově.
- 26. 8. 2012 » Prázdninové představení pro děti: **POCHODEM ŤAP!** Od 17 do 19 hodin v Kulturním centru Golf.
- 27. 8. – 31. 8. 2012 » **Prázdninový intenzivní kurz Němčiny** od 8.30 do 12.30 hodin. Kurz bude probíhat pod vedením Mgr. Ondřeje Laštovky.
- 1. 9. 2012 » **Loučení s prázdninami na Zubačce**
- 1. 9. 2012 » **Poslední prázdninová disco v Bozkově**
- 13. 9. 2012 » **Limonádový Joe** – DS Jirásek Nový Bydžov od 19.30 hodin (vstupné 90,-/70,-)
- 23. 9. 2012 » Jiří Chalupa: **Co takhle svatba, princí?** DS Tyl Slaná od 14.30 hodin (vstupné 50,-)
- 24. 9. 2012 » **Národní parky USA II** od 18.00 hodin (vstupné 80,-)
- 27. 9. 2012 » **Cantarina Clarinette** – představení pro školy od 11 hodin (vstupné 40,-)
- 27. 9. 2012 » **Cantarina Clarinette** od 19.00 hodin (vstupné 90,-/70,-)
- 28. 9. 2012 » **Bramborové ukončení sezóny na Zubačce s Krakonošem**
- 30. 9. 2012 » F. F. Šamberk: **BLÁZINEC V 1. POSCHODÍ**, divadelní představení od 19 hodin v Kulturním centru Golf.

Nové knihy na září

Romány pro ženy a společenské romány:

Peetzová – Úterní ženy
Cabot – Slepá vášeň
Steel – Dům na Charles Street
Coulter – Pán vášně
Obermannová – Tajná kniha
Keleová-Vasilková – Dva životy
Link – Hřích andělů
Swarup – Milionář z chatrče
Grantová – Nic než šaty
Prager – Mezi tím

Napětí:

Pospíšilová – Boty do nebe
Howard – Bludný kruh
Jungstedt – Neviditelný
Theorin – Smršť
McClure – Úskok
Kessler – Velký útek

Autobiografické romány a historické romány:

Janssonová – Dcera sochaře
Dvořák – Past na královnu.
Kacířská královna
Chadwick – Proti králi



Link – Temné tajemství rodu Černínů

Humoristické romány:

Pratchett – Nevídaní akademikové. Buch!
Frenchová – Tak trochu úžasný

Městské KINO

Jablonec nad Jizerou

SRPEN / ZÁŘÍ

Sobota 04.08.2012 – 19:45 hodin

NÁKAZA



Nákaza rychlým šířením epidemie se lékaři po celém světě snaží najít lék a minimalizovat paniku, která se šíří ještě rychleji, než samotný virus. Přístupný (12), vstupné 70,- Kč.

Sobota 11.08.2012 – 19:45 hodin

PROBUDÍM SE VČERA



Sympatický čtyřicátník Petr Kovář dostane úžasnou šanci vrátit se na chvíli do svých studentských let, do června 1989, aby konečně vyznal lásku své bývalé spolužačky Elišky.

Sobota 18.08.2012 – 19:45 hodin

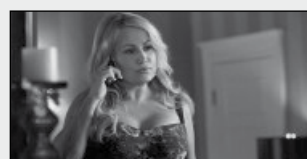
PAŘBA V BANGKOKU II.



Ve čtveřici po opici. Stu nenechá nic náhodě a naplánuje bezpečnou a poklidnou pozdní snídani. Přístupný (15), vstupné 70,- Kč.

Sobota 01.09.2012 – 19:45 hodin

PRCI, PRCI, PRCIČKY: ŠKOLNÍ SRAZ



Jablečný koláč coby trenážer prvního sexu už nečekejte. Jinak se ale hrdinové komediální série Prci, prcičky příliš nezměnili. Přístupný (15), vstupné 70,- Kč.

Sobota 08.09.2012 – 19:45 hodin

BITEVNÍ LOŤ



Mimozemšťané se rozhodli navštívit naši planetu, bohužel se objevili právě v momentě, kdy probíhá mezinárodní námořní cvičení. Přístupný (12), vstupné 60,- Kč.

Změna programu a výše vstupného vyhrazena.
Program KINA též na www.jablonec-krkonose.cz
www.krkonose-smo.cz, www.kina.365dni.cz

Tel.: 481 591 437, 481 591 106



Rokytnice nad Jizerou

Muzeum Starý Kravín - FRANTIŠKOV

Kovosochání

10. – 12. 8. 2012

Program Kovosochání

Pátek 10. 8. 2012

- 14:00 Zahájení s Krakonošem, kojobem a Slávkou Hubáčkovou.
- 15:00 Jízda na koních.
- 19:00 Hudební produkce: DJ Libor Sesta.
- 22:00 Noční prohlídka muzea.

Sobota 11. 8. 2012

- 13:00 Soutěž dětí (hod polemem, zatloukání hřebíků, cviky s měčem, hlašovky, vzduchovky)
- 14:00 – 16:00 Spanilá jízda traktorů, prohlídka historických strojů.
- 18:00 Soutěž pro pány a dámy.
- 19:00 Koncert country kapely fous z Jablonce nad Jizerou.

Neděle 12. 8. 2012

- 13:00 Soutěž o nejlepšího UTOPENCE zdejších restaurací, aneb nepotřebujeme ani plavčíky.
- 15:00 Slavnostní ukončení s Krakonošem a Slávkou Hubáčkovou.
- 16:00 Koncert skupiny Lou Fanánek Hagen a Synové výřepu.

změna programu vyhrazena
Kontaktní osoba: Jana Brožová
(+420 775 970 180)



Místní informační centrum
Horní 197
512 44 Rokytnice nad Jizerou
Tel.: +420 481 522 001
E-mail: infocentrum@maso-rokytnice.cz
Web: www.maso-rokytnice.cz

www.rokytnice.com



www.rada-severovýchod.cz



Investice do vaší budoucnosti
Společně pro Evropskou unii
z Evropského fondu pro regionální rozvoj

SO 19.12

ROCKNĚK OPEN-AIR FESTIVAL

ZAHRAJÍ:
HOUBA * ELEKTRICK MANN *
HOUBA * ELEKTRICK MANN *
HOUBA * ELEKTRICK MANN *
HOUBA * ELEKTRICK MANN *

HOUBA * ELEKTRICK MANN *
HOUBA * ELEKTRICK MANN *
HOUBA * ELEKTRICK MANN *
HOUBA * ELEKTRICK MANN *

HOUBA * ELEKTRICK MANN *
HOUBA * ELEKTRICK MANN *
HOUBA * ELEKTRICK MANN *
HOUBA * ELEKTRICK MANN *

HOUBA * ELEKTRICK MANN *
HOUBA * ELEKTRICK MANN *
HOUBA * ELEKTRICK MANN *
HOUBA * ELEKTRICK MANN *

HOUBA * ELEKTRICK MANN *
HOUBA * ELEKTRICK MANN *
HOUBA * ELEKTRICK MANN *
HOUBA * ELEKTRICK MANN *

HOUBA * ELEKTRICK MANN *
HOUBA * ELEKTRICK MANN *
HOUBA * ELEKTRICK MANN *
HOUBA * ELEKTRICK MANN *

HOUBA * ELEKTRICK MANN *
HOUBA * ELEKTRICK MANN *
HOUBA * ELEKTRICK MANN *
HOUBA * ELEKTRICK MANN *

HOUBA * ELEKTRICK MANN *
HOUBA * ELEKTRICK MANN *
HOUBA * ELEKTRICK MANN *
HOUBA * ELEKTRICK MANN *

HOUBA * ELEKTRICK MANN *
HOUBA * ELEKTRICK MANN *
HOUBA * ELEKTRICK MANN *
HOUBA * ELEKTRICK MANN *

HOUBA * ELEKTRICK MANN *
HOUBA * ELEKTRICK MANN *
HOUBA * ELEKTRICK MANN *
HOUBA * ELEKTRICK MANN *

HOUBA * ELEKTRICK MANN *
HOUBA * ELEKTRICK MANN *
HOUBA * ELEKTRICK MANN *
HOUBA * ELEKTRICK MANN *

START - 17:00

VSTUP: 190,-
předprodej za 150,-
do 18.8.12 - tel: 731415944

ROKYTNICE NAD JIZEROU
Horní domky - U Otavových



MUSIL VODPROSÍŤ.

Pohlavek sem, pohlavek tam. Dřiu se z toho ve škole nedálo žán-
ný tentononc. A dybch se doma jen koutkem huby zmínit, táta se
neptal proč, vodep pásek a seřezal mě tuplem. Ale to vám poudám,
že řidičí Říha uměl nařezat. U něj nikdy u někýho pohlavečku ne-
vostalo, na svý si přišla šňůra vod rádia, smyčec, nebo štůsek knih,
kerej ste musili deržet na natážených chňárách. Co bych daremně
žmolil, prodal si to z nás každej.

A eště jennu krásu sme užili. Tenkrát se nedávali klazani a dčučata
do žánnejch škol pro belbý, kdo měl pětku propad i kdyby měl školu
vyjít třá ve třetí, nebo ve štvrtý třídě. Honza z Bimbarku to s námi
dotáh až do pátý. Nám bylo dvanáct, němu táhlo na šesnáct. Už ten-
krát hulil jak fabrickej komin a byl celej melsnej na dčučata. Chvála
mu, dal nám cokrát do života věci vo moc potřemnější, než kdy třá
spatřil sjetlo sjeta Žižka. Vertá vám makovicema, že na něj si Říha
netrouf? Ale perdičky! Dyž bylo potřá, řezal ho hlava nehlava.

Jennou, tervám, že se to šustlo ke konci června, byl den k vo-
cumlání a čerstvý poujetří nás táhlo tropit náký alotrije. Chytali sme
ryby a táhali z pod kamínčí sem tam nákou žábu. Honza měl docela
jiný starosti, táhal Květu do křáci.

Čert ví, kdo moh tole Říhoj vyslepičit. Je zle, koza dojí kreu, Říha
zval Honzu do kabinetu, aby ho jak se patří ztrestal. Než mohla
pannouť perní rána kabelem, rozrazil Honza dveře a leřal třídou jak
dyby mu u perdýlky hořelo. Říha za nim. Honza už nevěděl co by?
Skákal po lavicích ale Říha súpál zle aby mu stačil. Tu Honzoj blejsk
makovicej spásnej nápad. Houp... a vylit vodeuřeným voknem z per-
ního patra do záhonu se šnytlíkem. Tu máš čerte kropáč a nebylo
proč hemovať.

Druhej den Honza nepřišel. Ani třeti, ani štvertej.... Dyž to už ter-
valo nemlich celej tejden, poslal Říha po Květě líbezbrif, že už Honzu
prát nebude a že to tak zle nemysli. Jen aby prej zejtra přišel až se
bude rozdávát vysječení. Tak jo, milospán se uráčil a dostal klejt s jen-
nou pítkou a do konce života už žánný školský dveře nevedeřel.

Míra Jon

Společenská kronika

Životní jubileum slaví v měsíci červenci a srpnu 2012 tito naši spoluobčané:

80 let	Prajzlerová Alena Kobr Drahoslav Glos Václav Votoček Luděk Jedličková Ludmila Kučera Vladimír	86 let	Tauchmannová Pelagie Kubátová Anna Janata Miloslav Novotná Věra
81 let	Breuerová Ilse	88 let	Doubková Miluše
82 let	Bašusová Helena	89 let	Koželský Stanislav Soukupová Olga Jindříšek Miloslav
83 let	Kalafutová Anna Jandečková Helena		Holatová Miluše Prokúpková Marie
84 let	Jumr Oldřich Neoproudová Miloslava Baudišová Miloslava Sejpal Václav Sasková Emilie	90 let	Kavanová Milada
85 let	Votočková Miloslava Petrák Antonín	91 let	Hamanová Marta

Všem oslavencům
blahopřejeme!

VOLEJBAL

Krajský přebor I – ženy

p.	družstvo	utkáni	V	P	K	sety	míče	body
1.	TJ Jiskra Tanvald A	40	37	3	0	112:41	3578:3017	77
2.	TJ Sokol M. Hradiště A	40	29	11	0	102:57	3602:3156	69
3.	TJ Rumburk A	40	28	12	0	94:55	3253:2841	68
4.	TJ Lokomotiva Liberec B	40	26	14	0	89:58	3135:2931	66
5.	TJ Sokol Tesla Stráž n. N. A	40	25	15	0	88:67	3347:3294	65
6.	TJ Jablonex Jablonec n. N. A	40	23	17	0	89:68	3463:3223	63
7.	TJ Sokol ŽBS Železný Brod A	40	16	24	0	71:88	3120:3243	56
8.	TJ Jiskra Nový Bor A	40	15	24	1	64:91	3204:3402	54
9.	TJ Bižuterie Jablonec n. N. A	40	11	29	0	59:96	2988:3311	51
10.	TJ Spartak Rokytnice n. J. A	40	6	34	0	39:111	2875:3535	46
11.	TJ Turnov A	40	4	36	0	38:113	2931:3543	44

Krajský přebor II – muži

p.	družstvo	utkáni	V	P	K	sety	míče	body
1.	TJ Sokol Radim	24	19	5	0	61:31	2064:1850	43
2.	TJ Benešov u Semil	24	15	9	0	53:35	1969:1773	39
3.	TJ Semily	24	15	9	0	53:40	2115:1959	39
4.	TJ Sokol Dřevěnice B	24	14	10	0	53:40	2099:1971	38
5.	TJ Spartak Rokytnice n. J.	24	11	13	0	47:49	2037:2071	35
6.	VK Harta	24	7	17	0	33:55	1848:1994	31
7.	TJ Harant Pecka	24	3	21	0	18:68	1528:2042	27

FOTBAL

I.B třída východ – muži

Rk.	Tým	Záp	+	0	-	Skóre	Body	(Prav)
1.	Harrachov	24	16	4	4	86: 48	52	(16)
2.	H. Branná	24	14	5	5	64: 39	47	(11)
3.	Ruprechtice	24	12	5	7	57: 42	41	(5)
4.	Plavy	24	13	2	9	48: 50	41	(5)
5.	M. Skála	24	11	4	9	53: 53	37	(1)
6.	Rokytnice	24	10	3	11	39: 38	33	(-3)
7.	Držkov	24	9	6	9	43: 57	33	(-3)
8.	Mšeno B	24	9	4	11	77: 69	31	(-5)
9.	Zásada	24	8	5	11	44: 53	29	(-7)
10.	Ž. Brod B	24	8	5	11	38: 47	29	(-7)
11.	Víchová	24	7	2	15	43: 73	23	(-13)
12.	Rovensko	24	6	5	13	44: 52	23	(-13)
13.	Lučany	24	6	4	14	34: 49	22	(-14)

Okresní soutěž muži: tabulka nenalezena

Okresní přebor žáci: Tabulka nenalezena

KUŽELKY

3. krajská liga mužů

1.	SKK Jičín A	22	15	2	5	106,5:69,5	294,0:234,0	3208	32
2.	TJ Červený Kostelec	22	15	1	6	113,0:63,0	294,0:234,0	3178	31
3.	KK Akuma Kosmonosy	22	13	1	8	97,5:78,5	280,0:248,0	3174	27
4.	TJ Dynamo Liberec	22	11	1	10	97,0:79,0	272,0:256,0	3174	23
5.	TJ Lokomotiva Ústí n. Lab.	22	10	3	9	92,0:84,0	268,5:259,5	3166	23
6.	TJ Lokomotiva Trutnov	22	10	3	9	90,5:85,5	270,5:257,5	3134	23
7.	SK PLASTON Šluknov	22	8	4	10	86,0:90,0	244,5:283,5	3128	20
8.	SKK Jičín B	22	10	0	12	79,5:96,5	258,0:270,0	3131	20
9.	Spartak Rokytnice n. Jiz.	22	9	1	12	80,0:96,0	254,0:274,0	3154	19
10.	TJ Neratovice	22	9	1	12	72,0:104,0	254,5:273,5	3136	19
11.	SKK Bohušovice	22	7	3	12	83,5:92,5	255,5:272,5	3140	17
12.	TJ Lokomotiva Liberec	22	4	2	16	58,5:117,5	222,5:305,5	3093	10

STOLNÍ TENIS

Krajský přebor 2. třídy

1.	TJ Spartak Chrastava A	20	17	0	3	0	250:110	54
2.	TJ Jiskra Raspenava B	20	13	3	4	0	202:158	49
3.	TJ Sokol Železný Brod A	20	12	3	5	0	203:157	47
4.	TJ Sokol Košťálov A	20	13	0	7	0	226:134	46
5.	TTC PS Lomnice n. Pop. A	20	11	4	5	0	194:166	46
6.	TJ Spartak Rokytnice n. Jiz. A	20	10	3	7	0	199:161	43
7.	TJ Zákupy A	20	8	2	10	0	178:182	38
8.	TJ Sokol Turnov B	20	5	4	11	0	157:203	34
9.	SKST Liberec J	20	6	1	13	0	147:213	33
10.	TJ Bižuterie Jablonec n. Nis. D	20	3	2	15	0	112:248	28
11.	TJ Lokomotiva Česká Lípa D	20	0	2	18	0	112:248	22

BĚH DO VRCHU

ZÁVOD PRO DĚTI A MLÁDEŽ –

6. ROČNÍK

- Termín konání: **21. července 2012**
- V rámci 15. ročníku horského běhu Rokytnice n. Jiz. – Dvoračky pořádal TJ Spartak Rokytnice nad Jizerou – lyžařský oddíl.

Kategorie: PŘEDŠKOLNÍ DÍVKY ročník: 2007 a ml., trať: 50 m

1.	Langerová Nicol	2007	Spartak Rokytnice n.J.	0:20,0
2.	Šenkeříková Lucie	2008	Koprivnice	0:20,6

Kategorie: PŘEDŠKOLNÍ CHLAPCI ročník: 2007 a ml., trať: 50 m

1.	Šturma Vojtěch	2007	Spartak Rokytnice n.J.	0:12,7
2.	Seidl Tomáš	2007	SKI Vysoké n.J.	0:13,5
3.	Novotný Dalibor	2008	Kateřinky	0:18,2

Kategorie: PŘEDŽÁKYNĚ ročník: 2005-2006, trať: 150 m

1.	Chovanečková Nikola	2005	Štramberk	0:37,8
2.	Martínková Natálie	2006	SKI Vysoké n.J.	0:49,1
3.	Mrázková Kateřina	2006	Nymburk	0:52,8

Kategorie: PŘEDŽÁCI ročník: 2005-2006, trať: 150 m

1.	Novotný Václav	2006	Kateřinky	0:56,8
2.	Seeman Jan	2006	Sokol Strašnice	0:54,9
3.	Šturma Matěj	2006	Spartak Rokytnice n.J.	0:55,6

Kategorie: ŽÁKYNĚ NEJM. ročník: 2003-2004 trať: 300 m

1.	Poborská Eliška	2003	SK Jeseniova Praha	1:35,2
2.	Seidlová Eliška	2004	SKI Vysoké n.J.	1:41,1
3.	Martínková Monika	2003	SKI Vysoké n.J.	1:46,5

Kategorie: ŽÁCI NEJM. ročník: 2003-2004 trať: 300 m

1.	Mrázek Daniel	2003	Nymburk	1:38,0
2.	Kraus Matěj	2003	TJ Sokol Poniklá	1:42,5
3.	Šimek Jan	2003	LSK Lomnice	1:43,4

Kategorie: ML. ŽÁKYNĚ ročník: 2001-2002 trať: 400 m

1.	Holubcová Šárka	2002	TJ Sokol Poniklá	2:25,5
2.	Kašparová Veronika	2001	Jiskra Josefův důl	2:35,0
3.	Hrušková Antonie	2002	Spartak Rokytnice n.J.	2:45,3

Kategorie: ML. ŽÁCI ročník: 2001-2002 trať: 500 m

1.	Auxten Jakub	2001	Jiskra Josefův důl	3:11,4
2.	Pacák Jan	2002	Spartak Rokytnice n.J.	4:30,9

Kategorie: ST. ŽÁKYNĚ ročník: 1999-2000 trať: 500 m

1.	Honzejková Lucie	2000	Jiskra Josefův důl	3:07,7
2.	Šimková Jara	2000	MSK Lomnice n.P.	3:46,6

Kategorie: ST. ŽÁCI ročník: 1999-2000 trať: 800 m

1.	Dostrašil Daniel	2000	Jiskra Josefův důl	5:42,8
----	------------------	------	--------------------	--------

ŠACHY

Krajský přebor Libereckého kraje

Poř. Družstvo	V	R	P	Body	Skóre	Partie
1. TJ Desko Liberec „B“	9	2	0	29	60.0	43
2. TJ Bižuterie Jablonec n.Nisou	7	2	2	23	50.5	37
3. ŠK Česká Lípa	7	2	2	23	48.0	33
4. TJ Krásná Lípa	6	2	3	20	50.0	38
5. ŠK Libštát	6	0	5	18	48.0	35
6. TJ Lokomotiva Liberec	5	2	4	17	43.0	32
7. TJ Desko Liberec „C“	4	3	4	15	47.0	29
8. TJ Jiskra Tanvald	4	2	5	14	47.5	31
9. TJ Spartak Rokytnice n.Jizerou	4	2	5	14	41.5	25
10. TJ Slávia Liberec	3	0	8	9	31.5	15
11. 1. Novoborský ŠK „D“	2	1	8	7	34.5	19
12. TJ Sokol Rovensko pod Troskami	0	0	11	0	25.5	10

Výsledky závodu

Rokytnice nad Jizerou - Dvoračky

SAUCONY Český pohár

v běhu do vrchu 2012 – 27. ročník

Junioři – 8,5 km, 750 m převýšení

1. Čech Jan, ČKS SKI Jilemnice
2. Záveský Filip, ISCARECH Česká Třebová
3. Štoček Fabián, ČKS SKI Jilemnice

Muži A – 8,5 km, 750 m převýšení

1. Losman Petr, KER Team
2. Berka Martin, AC Syner Turnov
3. Horáček Michal, ISCAREX Česká Třebová

Muži B – 8,5 km, 750 m převýšení

1. Wallenfels Jiří, TJ Sokol Vinohrady
2. Ulich Petr, MT Nové Město nad Metují
3. Šesták Karel, X-AIR Ostrava

Muži C – 8,5 km, 750 m převýšení

1. Stránský Aleš, ISCAREX Česká Třebová
2. Smrčka Miloš, BK Říčany
3. Vaněk Petr, AC Praha

Muži D – 8,5 km, 750 m převýšení

1. Tempír František, Sokol Štítý
2. Javůrek Jiří, TJ Maratonstav Úpice
3. Šír Václav, TJ Rokytnice nad Jizerou

Muži E – 8,5 km, 750 m převýšení

1. Marek František, SK Hronov
2. Čech Jaroslav, Liga 100 Praha
3. Šteinc Ludvík, AC Vrchlabí

Juniorky – 8,5 km, 750 m převýšení

1. Čechová Anna, ČKS Ski Jilemnice
2. Kožnarová Kristýna, ČKS Ski Jilemnice
3. Klampřová Hana, Vrchaři Vrchlabí

Ženy A – 8,5 km, 750 m převýšení

1. Poborská Helena, PSK Olymp Praha
2. Esentierová Adéla, Baláž Extrem Team Ostrava
3. Dušková Lenka, ISCAEX Česká Třebová

Ženy B – 8,5 km, 750 m převýšení

1. Krátká Anna, Hvězda SKP Pardubice
2. Smith Lucie, Vrchlabí
3. Mikulecká Marcela, ISCAREX Česká Třebová

Ženy C – 8,5 km, 750 m převýšení

1. Kubrová Dagmar, Hvězda SKP Pardubice
2. Palmeová Eva, SKI Bratrouchov
3. Kubičková Eliška Anna, KPBKÚ Mělník

Ženy D – 8,5 km, 750 m převýšení

1. Paulů Blanka, TJ Maratonstav Úpice
2. Šlechtová Marie, Slavia Hradec Králové
3. Vraštilová Miloslava, TJ Maratonstav Úpice



Foto: Rostislav Šturma

39. ročník Setkání Rokytnic ČR – Rokytnice v Orlických horách

Ve dnech 29. 6. – 1. 7. 2012 se konal v Rokytnici v Orlických horách 39. ročník Setkání Rokytnic ČR s již tradičním sportovním kláním ve fotbale, hasičském sportu a stolním tenise.

Turnaj byl v sobotu odpoledne oficiálně zahájen starostou Rokytnice v Orlických horách panem Petrem Hudousem a jako host byl přítomen senátor JUDr. Miroslav Antl.

Po slavnostním zahájení čekal naše fotbalisty první kvalifikační zápas. Hasiči se přesunuli do parku, kde probíhaly soutěže hasičů a kde bylo zřízeno i potřebné zázemí. Zástupci stolního tenisu měli zase po celý víkend k dispozici pro svůj turnaj sportovní halu základní školy.

Fotbalový turnaj

Pořadatelé letošního fotbalového turnaje zvolili systém losování dle vzoru UEFA (tzn. nejdříve skupinu, potom celek). Tak se stalo, že A skupina byla čistě moravská: Rokytnice nad Rokytinou, U Přerova, Rokytnice nad Vlání (okr. Zlín). V B skupině byl tým Rokytnice nad Jizerou a oba týmy z Rokytnice v O. h. – 1. FC a Union.

V sobotu byla na pořadu kvalifikace. Hrál se za úmorného vedra, bojovně, ale korektně. Moc branek nepadalo, zápasy byly vyrovnané a solidně řízené čtveřicí rozhodčích p. Kubálkem, Kudláčkem, Kosem a sl. Lavrenčíkovou.

V neděli se hrálo o konečné umístění:

- o 5. – 6. místo **Rokytná – Jizera 1:0**
- o 3. – 4. místo **1 FC Rokytnice v O. h. – Rokytnice u Přerova 0:0 na pen. 3:4**
- **Finále Union – VLÁRA 0:6**

Union finále nezvládl. Již ve 3. min. dostal Bartoš nešťastný gól. Vzápětí nevyužil dvě gólové příležitosti a herně úplně odešel. Valaši dali do poločasu dvě branky a vedli 0:3. Ve druhé půli šel do branky Janeček, ale ani on gólový příděl nezastavil. Valaši nastříleli půltucet a řadu šancí ještě zahodili (A. Goňa 2x sám před brankou), nicméně putovní pohár za celkové prvenství jim právem náleží.



Tabulka:

1. Sokol Rokytnice n. Vlání (okres Zlín)
2. Union Rokytnice v Orlických horách
3. Sokol Rokytnice u Přerova
4. 1. FC Rokytnice v Orlických horách
5. 1. SK Rokytnice nad Rokytinou
6. Spartak Rokytnice nad Jizerou

Soutěž hasičů

Hasiči soutěžili ve třech disciplínách, požárním útoku, netradiční štafetě a soutěži železný hasič. Kromě družstev mužů soutěžila v letošním roce i tři družstva žen.

Požární útok - muži

1. Rokytnice u Přerova
2. Rokytnice nad Vlání
3. Rokytnice v Orlických horách
4. Rokytnice nad Rokytinou
5. Rokytnice nad Jizerou

Požární útok - ženy

1. Rokytnice nad Vlání
2. Rokytnice v Orlických horách
3. Rokytnice nad Rokytinou

Netradiční štafeta - muži

1. Rokytnice nad Rokytinou
2. Rokytnice v O. h.
3. Rokytnice nad Vlání
4. Rokytnice u Přerova
5. Rokytnice nad Jizerou

Netradiční štafeta - ženy

1. Rokytnice nad Rokytinou
2. Rokytnice v O. h.

Železný hasič - muži

1. Rokytnice v Orlických horách
2. Rokytnice nad Vlání
3. Rokytnice nad Rokytinou
4. Rokytnice nad Jizerou
5. Rokytnice u Přerova

Putovní pohár získala Rokytnice u Přerova.

Stolní tenis:

- | | |
|-------------------|-------------------|
| 1. Vlára A | 5. Jizera B |
| 2. Rokytná A | 6. Orlické hory B |
| 3. Orlické hory A | 7. Rokytná B |
| 4. Jizera A | 8. Vlára B |



Slavnostní ukončení a vyhlášení výsledků se konalo v neděli na fotbalovém hřišti. Ceny nejlepším týmům a jednotlivcům předával náměstek hejtmana Královéhradeckého kraje pan Helmut Dohnálek. Zakoření turnaje provedl místní starosta pan Petr Hudousek a starosta Rokytnice nad Jizerou Petr Matyáš, který pozval všechny účastníky na jubilejní 40. ročník, který se má uskutečnit příští rok v Krkonoších.

I když letošní ročník nebyl pro Jizeru tak úspěšný jako loňský, patří všem zúčastněným velké poděkování za účast a za vzornou reprezentaci našeho města.

Zprávy ze školských organizací

Zprávička z Horní školky

2. pololetí školního roku 2011/2012

Jarní měsíce přináší dětem spousty zážitků v podobě výletů a divadelních představení. Velikonoce jsme s dětmi prožívali zdobením vajíček, kdy odpoledne přišly na pomoc maminky. Po velikonočních svátcích nás navštívilo divadlo s pohádkou O chytré horáky. Na pohádku jsme pozvali děti z první třídy základní školy. V rámci jarních aktivit jsme s dětmi hráli stopovanou, která se dětem velice líbila. Dále jsme se zúčastnili výstavy v DDM, kde jsme si mohli prohlédnout spoustu výtvarů, a děti se mohly inspirovat k přihlášení na určité kroužky. Neskutečným zážitkem byl pro děti výlet do libereckého Dinoparku, kde si děti užily spousty legrace na průlezkách všeho druhu, mohly spatřit veliké množství dinosaurů a navštívit 4D kino. V polovině května přijel děti zabavit Petr Toman s hudebním vystoupením na téma: Písničky z pohádek. Petr Toman měl velmi bohatý program, kde



do zpěvu zapojil děti, dále je nechal hrát na hudební nástroje, např. činely, bubínky, rumba koule, triangel a spousty dalších. Ke



dni matek jsme s dětmi nacvičili besídku, ve které děti ukázaly své básnické a pěvecké schopnosti. Na konci května jsme zavítali do Jablonce nad Jizerou na hudební vystou-



pení Pavla Nováka, kde se děti naučily nové písničky. Při slunném dni jsme šli s dětmi na výlet do Dolní Rokytnice, kde jsme se s dětmi zastavili u oveček a koziček. 1. 6. jsme podstoupili náročný výstup na Dvoračky, jak je již zvykem každý rok. Letošní výstup nám Krakonoš zpestřil deštivým počasím, ale chuť ani dobrou náladu jsme si nenechali pokazit. Na Dvoračkách se děti vyřádily v dětském koutku a se staršími dětmi jsme tu přespali. Den dětí jsme s dětmi trávili ve školce, měly zde připravené pohádkové stanoviště s jednotlivými úkoly, za které byly odměněny. 12. 6. jsme navštívily Továrnu hraček v Jiřetíně pod Bukovou. Děti si vytvořily v kreativní dílně výrobky na památku a podívaly se, jak probíhá výroba hraček. V pátek 15. 6. měly děti možnost vyzkoušet své síly a odvalu v Lanovém cen-

spnění úkolů bylo dětem slavnostně předáno vysvědčení, kniha a rozloučení jsme ukončili rychlými špunty. Odpoledne jsme



si s předškoláky na zahradě opekli burty, uspořádali bobříka odvahy a pro úplné rozloučení jsme přespali s dětmi naposled ve školce. Teď už naše předškoláčky čeká další cesta, na kterou jim přejeme zdraví, štěstí a mnoho úspěchů.



tru v Harrachově. Malé děti prožily v Harrachově krásné dopoledne na hradě a trampolíně. Jako každý konec školního roku, tak i letos proběhla maturita předškoláků. Po