

Rokytnický zpravodaj



Ročník 2011

listopad / prosinec

Cena 18,- Kč



Vážení spoluobčané,

dovolte mi, abych Vás v tuto předsváteční chvíli pozdravil, abych se krátce poohlédl za rokem, který zanedlouho skončí, a abychom se společně podívali na dny a měsíce, které budou následovat.

Při hodnocení uplynulého roku z hlediska financí nebudu bohužel hned na začátek příliš optimistický. V minulém roce jsem na stránkách Rokytnického zpravodaje uváděl, že rok 2010 byl pro město z důvodu razantního poklesu daňových příjmů ekonomicky nejhorší za posledních několik let. V roce 2011 však pokles daňových příjmů i nadále pokračoval. Kromě toho se patrně díky stále ještě trvající hospodářské krizi nepodařilo městu uskutečnit všechny plánované prodeje pozemků. Příjmy rozpočtu města jsou tak na konci roku o téměř 4 miliony korun nižší než bylo na začátku roku plánováno. Naštěstí se tento schodek rozpočtu podařilo pokrýt jednak úsporami na výdajové stránce rozpočtu a jednak tím, že jsme některé naplánované akce obsažené v rozpočtu města kvůli obavám, že se příjmy nebudou naplňovat, raději nerealizovali. Výrazné podfinancování rozpočtů obcí a měst však není problémem jenom Rokytnice. Stejně je na tom většina obcí a měst v České republice, s výjimkou několika největších měst. Tato situace je vyvolávána jednak častými změnami daňových zákonů ze strany státu, které mají většinou za důsledek pokles daňových příjmů obcí, dále neustálým přesouváním řady povinností a agend ze státu na obce, bohužel bez přesunu tomu odpovídajících financí, a co je nejzásadnější, dosavadní neochotou státu nastavit financování obcí a měst spravedlivě a na únosnou míru. Dle slibů současné vlády měla být schválena v letošním roce novela zákona o rozpočtovém určení daní, která by od roku 2013 zajistila navýšení daňových příjmů obcí a měst na únosnou míru a nastavila by celý systém spravedlivěji, tzn., aby Praha, Plzeň, Ostrava a Brno nebyly financovány jako nyní na úkor ostatních obcí a měst v republice. Doufejme, že vláda své sliby dodrží a novelu zákona o rozpočtovém určení se jí podaří v roce 2012, s účinností nejpozději od roku 2013, schválit.

I přes tyto ekonomické problémy se v roce 2011 podařilo realizovat několik investičních akcí a oprav většího rozsahu a množství akcí menšího rozsahu. S příspěvím dotace z programu Leader se například podařilo zrekonstruovat část střechy na nové budově základní školy za 675 tis. Kč, s příspěvím dotace z ROP byla dokončena revitalizace městského hřbitova, s příspěvím dotace z Libereckého kraje a Ministerstva kultury ČR byl zrekonstruován barokní křížek v Horní Rokytnici za 99,5 tis. Kč. Z rozpočtu města byly vybudovány nové šatny u tělocvičny ZŠ v hodnotě 770 tis. Kč, z důvodu statického zajištění byla realizována kompletní rekonstrukce kanceláře kabelové televize a Městské policie v hodnotě 620 tis. Kč, nad vstupem do Domu dětí byl vybudován nový přístřešek v hodnotě 215 tis. Kč, v souvislosti s Čistou Jizerou byly napojeny na kanalizaci budovy MŠ DR, radnice a kulturní dům s celkovými náklady 1 367 tis. Kč a ze severovýchodní strany hřbitova se podařilo vybudovat chybějící plot. Kromě těchto akcí realizovalo město v roce 2011 dvě neinvestiční akce podpořené z fondů EU, a sice projekt „Rokytnice nad Jizerou – celoroční dovolená“ s přiznanou dotací z ROP ve výši 5 mil. Kč a dále projekt „Rokytnice nad Jizerou a Wojcieszów – města, kde se lidé veselí“ s přiznanou dotací z Fondu malých projektů Euroregionu NISA ve výši 286 tis. Kč. Za velmi důležité považuji také skutečnost, že se podařilo v tomto roce připravit v budově radnice prostory pro Městské turistické informační centrum, které by v průběhu prosince mělo zahájit svoji činnost.

Nejvýznamnější a nejnáročnější investiční akcí v našem městě však byla beze sporu již třetím rokem akce Čistá Jizera. Tato akce byla v letošním roce úspěšně dokončena. Rokytnice tak má díky ní dobudovanou kanalizaci, vodovodní síť v lokalitách, kde vůbec vodovod nebyl nebo byl v havarijním stavu, vybudovány dva nové vodojemy, díky kterým je vyřešeno zásobování pitnou vodou, zrekonstruováno nebo opraveno více než 10 km místních komunikací a opraveny všechny významné mosty. Příští rok se tedy město po třech letech vrátí k běžnému životu bez stavebních strojů, rozkopaných ulic, objíždek a dalších omezení, které tak rozsáhlá stavba

přinášela. V tuto chvíli si už můžeme jen přát, aby vybudované dílo sloužilo bez závad nám všem co možná nejdéle.

V každém případě je však nutné si uvědomit, že dokončením díla a ukončením stavebních prací pro město akce Čistá Jizera úplně nekončila. Po dobu dalších deseti let bude město splácet úvěr ve výši 35 mil. Kč, který na realizaci Čisté Jizery přijalo. Co se týká tohoto úvěru, podařilo se v roce 2011 zajistit pro město nový velmi výhodný úvěr ve výši 30 mil. Kč, kterým byl původní úvěr refinancován. Díky tomuto kroku ušetří město za dobu splácení úvěru více než 10 mil. Kč.

V souvislosti s rokem 2011 musím také zmínit skutečnost, že byla opět zintenzivněna jednání se Správou KRMAP ohledně letního provozu lanové dráhy na Lysou roku. Impulzem pro tato jednání byla především petiční akce Vás občanů Rokytnice, kterou velmi aktivně připravili Bronislav Patočka ml., Jaromír Beran ml. a Borek Nechanický. V průběhu roku proběhlo několik jednání se Správou KRMAP, ministrem životního prostředí a jeho náměstkem za účasti petičního výboru, města a Spartaku. V rámci těchto jednání bylo dohodnuto, že v roce 2012 budou vypracovány posudky hodnotící vliv letního provozu lanové dráhy na životní prostředí, a to v několika dohodnutých variantách. Na základě těchto posudků budou v příštím roce společná jednání pokračovat. Doufejme, že se najde pro všechny zainteresované přijatelné řešení, které umožní návštěvníkům Rokytnice lanovou dráhu pro přístup na Labskou louku a k prameni Labe využívat.

Tolik ve zkratce ke končícímu roku 2011. Co se týká roku nového, rád bych se zmínil pouze o jedné věci, která může být pro rozvoj našeho města a pro Vás občany do budoucna velmi důležitá. Zastupitelstvo města rozhodlo v roce 2011 o tom, že bude zpracován Strategický plán rozvoje našeho města. Vlastní zpracování bude probíhat v roce 2012. Strategický plán je koncepční dokument, který by měl stanovit celkovou vizi města a na základě priorit a potřeb pak určit směry dalšího rozvoje včetně stanovení konkrétních střednědobých i dlouhodobých strategických cílů. Aby měl strategický plán pro město a jeho občany nějaký přínos, a nebyl jen dokumentem do šuplíku, je nutné, aby se na jeho zpracování aktivně podílela veřejnost, tzn. obyvatelé, návštěvníci a také zástupci neziskového a podnikatelského sektoru. Proto bych Vás chtěl již nyní požádat, abyste se prostřednictvím chystaných dotazníkových šetření, veřejných diskuzí a veřejných projednání zpracování strategického plánu našeho města aktivně zúčastnili.

Závěrem mi dovoluji, abych Vám všem popřál k nadcházejícím vánočním svátkům jejich klidné a radostné prožití v kruhu svých nejbližších a v novém roce hodně štěstí, zdraví, spokojenosti, osobních i pracovních úspěchů a mnoho splněných novoročních předsevzetí.

Ing. Petr Matyáš – starosta města

Z jednání rady a zastupitelstva města

Rada města projednala a schválila:

- podání žádosti o poskytnutí podpory v rámci Grantového fondu Libereckého kraje na projekt „Dopravní značení – omezení vjezdu do vybraných částí obce Rokytnice nad Jizerou“ a zároveň schválila realizaci projektu „Dopravní značení – omezení vjezdu do vybraných částí obce Rokytnice nad Jizerou“,
- výběr nejvhodnější nabídky v rámci výběrového řízení na veřejnou zakázku č. 11005 – „Osazení stožárů veřejného osvětlení, kterou je nabídka s pořadovým číslem 4., předložená uchazečem firmou ROTES s.r.o., Dolní 368, 512 44 Rokytnice nad Jizerou, IČ: 47450371,
- zadání zakázky č. 11005 – „Osazení stožárů VO“ firmě ROTES s.r.o., Dolní 368, 512 44 Rokytnice nad Jizerou, IČ: 47450371 za nabídnutou cenu 67.840,80,- Kč včetně DPH a pověřila starostu města Ing. Petra Matyáše podpisem smlouvy o dílo,
- smlouvu o právu umístit stavbu „přípojka dešťové a splaškové kanalizace pro novostavbu rodinného domu na ppč. 1935/6, umístěné na pozemcích parc.č. 1935/6, 1935/1 a 3000/1 vše v k.ú. Dolní Rokytnice“ (investor: Smola Petr a Smolová Lenka, Dolní Rokytnice 333, 512 44 Rokytnice nad Jizerou) na pozemek parc.č. 3000/1 v k.ú. Dolní Rokytnice, který je ve vlastnictví Města Rokytnice nad Jizerou,
- smlouvu o právu umístit stavbu „vodovodní a kanalizační přípojka na ppč. 2436/5, 2435/4 a 2430/13 a STL plynovodní přípojka na ppč. 2436/4, 2436/5 a 3374 pro novostavbu rodinného domu na ppč. 2436/4 vše v k.ú. Horní Rokytnice nad Jizerou“ (investor: Lukáš Tošovský, Horní Rokytnice 536, 512 45 Rokytnice nad Jizerou) na pozemky parc.č. 2430/13 a 3374 v k.ú. Horní Rokytnice nad Jizerou, které jsou ve vlastnictví Města Rokytnice nad Jizerou,
- s účinností od zimního období 2011/2012 bude elektrokotelna v objektu čp. 506 v Horní Rokytnici provozována pouze v utluštěném režimu dle návrhu s tím, že v tomto období nebude pronajímána a provozována školní tělocvična a pověřila pracovníci

správy majetku projednáním této věci s panem Kousalem, který vytápění objektu zabezpečuje na základě Dohody o pracovní činnosti,

- prodloužení Smlouvy o pronájmu bytu v čp. 506 v Horní Rokytnici, Rokytnice nad Jizerou, s Mgr. Radoslavem Dostálem do 30. 4. 2012 s tím, že další pronájem tohoto bytu již nebude možný,
- pokácení jednoho kusu trnovníku akátu na ppč. 1998/1 v blízkosti rodinného domu paní Jiroušové na stpč. 811 v k.ú. Dolní Rokytnice a pověřila Ing. Sajdlovou s vyřízením povolení ke kácení dřevin na Správě KRMAP ve Vrchlabí,
- ošetření jednoho kusu trnovníku akátu na ppč. 1998/1 rostoucího blíž budovy hasičské zbrojnice za cenu 3.500,00 Kč bez DPH, dle nabídky firmy Arbonet s.r.o. ze dne 7. 9. 2011 s tím, že ošetření bude provedeno v roce 2012,
- konání trhů spotřebního zboží ze strany pana Jana Berouska, Pardubice, na Dolním náměstí v Rokytnici nad Jizerou v roce 2012 (každé druhé úterý v měsíci), a to za cenu 3.000,- Kč/prodejný den,
- uzavření Smlouvy o spolupráci na zabezpečení pouťových atrakcí v rámci Rokytnické pouti s panem Jaroslavem Janečkem, Brandýs nad Labem, na období let 2012 – 2016 a za podmínky, že nájemné za veřejné prostranství bude hrazeno ve výši 25.000,- Kč a pan Janeček v rámci každoročního sobotního doprovodného programu zajistí na svůj náklad ohňostroj,
- uzavření Smlouvy o nájmu bytu v DPS s panem Milanem Čechem, bytem Horní Rokytnice 197, Rokytnice nad Jizerou, a to s účinností od měsíce srpna 2011 a pověřuje starostu města podpisem této smlouvy,
- odpuštění pokuty 3.000,- Kč firmě FAST Střechy s.r.o. za nesplnění termínu dokončení zakázky „Oprava střešního pláště na budově ZŠ Dolní Rokytnice, objekty B a C“. Vzhledem k nepříznivému počasí (zaznamenáno ve stavebním deníku) nebylo možné stavbu dokončit v dohodnutém termínu a stavba byla objednateli předána o den později 24. 8. 2011,



- ukončení Smlouvy o pronájmu garáže v DDM se spol. Totaloutdoor, s. r. o., Rokytnice nad Jizerou, a to ke dni 31. 10. 2011 a pověřuje finanční úsek zpracováním Dohody o ukončení nájemní smlouvy,
- vypsaný výběrového řízení „Zpracování dokumentace k žádosti o vydání územního rozhodnutí o umístění stavby“ pro akci „Zvýšení bezpečnosti a humanizace průjezdního úseku silnice II/294 městem Rokytnice nad Jizerou“ a zároveň pověřila starostu města jednáním s Libereckým krajem o spolufinancování této akce a zároveň jmenování komise pro otevírání obálek ve složení Ing. Petr Matyáš, Petr Kadavý, Romana Primásková a hodnotící hodnotící komise ve složení Ing. Petr Matyáš, Petr Kadavý, Ing. Leoš Pavlata, Zdeněk Hák, Romana Primásková,
- s účinností od 1. 11. 2011 Organizační řád Městského úřadu Rokytnice nad Jizerou, kterým se zároveň ruší Organizační řád Městského úřadu Rokytnice nad Jizerou ze dne 7. 3. 2011 a zároveň stanovuje počet zaměstnanců Městského úřadu Rokytnice nad Jizerou v celkovém počtu 17,5 osob.
- RM s účinností od 1. 11. 2011 stanovuje následující počet zaměstnanců Města Rokytnice nad Jizerou v organizačních složkách města:
 - » Městské informační centru – 1,5 osob,
 - » Městská knihovna – 1 osoba,
 - » Drobné služby města – 7 osob (trvalý pracovní poměr na dobu neurčitou) + maximálně 4 osoby na veřejně prospěšné práce (pracovní poměr na dobu určitou, dotovaný finančním příspěvkem a uzavřený prostřednictvím Úřadu práce v Semilech).
- záměr kácení 4 smrků na ppč. 898, 899/2 a 994 v k.ú. Dolní Rokytnice a pověřuje pracovníci správy majetku podáním žádosti o povolení kácení dřevin rostoucích mimo les na příslušný odbor Správy KRMAP ve Vrchlabí.
- dne 10. 10. 2011 záměr pronájmu ppč. 1214/1 v k.ú. HR (bývalá Betonárka) za účelem provozování parkoviště pro osobní automobily v období od 1. 12. 2011 – 30. 4. 2012 za minimální cenu pronájmu 30.000,- Kč. Ve stanovené lhůtě do 31. 10. 2011 se nepřihlásil žádný zájemce. RM schválila, že nabídka pronájmu pozemku bude znovu zveřejněna bez stanoveného účelu a bez stanovené minimální ceny,
- pronájem ppč. 1333/6 a části ppč. 3262/2 v k.ú. Horní Rokytnice nad Jizerou spol. BusLine, a. s., Na Rovinkách 211, Semily, a to na období od 1. 12. 2011 do 30. 4. 2012 za cenu 15.000,- Kč za celé období,
- zadání zakázky na výrobu a umístění 2 zařízení, která budou obsahovat směrovky a ukazatele k důležitým cílům v Rokytnici nad Jizerou, informačního systému na Dolní náměstí, a to spol. Hostálek – Werbung za cenu 40.530,- Kč bez DPH.
- přidělení bytu v Domě s pečovatelskou službou paní Miladě Šírové, Dolní Rokytnice 389, pověřuje finanční úsek přípravou nájemní smlouvy se standardními podmínkami,
- v souvislosti s Všeobecnými podmínkami pro povolování kácení dřevin volně rostoucích mimo les na pozemcích ve vlastnictví města Rokytnice nad Jizerou následující ceník dřeva (ceny jsou uvedeny bez DPH):

Dřevo na palivo

Jehličnaté stromy

700,- Kč/m³

350,- Kč/m³ – samotěžba

Pilařská kulatina

1.500,- Kč/m³

DPH 10 % při samotěžbě.

DPH 20 % při kácení ze strany Drobných služeb města.

Listnaté stromy

850,- Kč/m³

425,- Kč/m³ – samotěžba

Letní provoz lanové dráhy

Starosta informoval Radu města o jednání se Správou Krnap ohledně letního provozu lanové dráhy na Lysou horu. Během roku proběhlo několik jednání mezi Správou Krnap, zástupci Ministerstva životního prostředí ČR, Městem Rokytnice nad Jizerou, Spartakem Rokytnice a.s. a zástupci petičního výboru petice za povolení letního provozu LD. Na základě těchto jednání bylo dohodnuto, že bude zpracován odborný nezávislý posudek hodnotící vliv letního provozu na životní prostředí. Zpracování tohoto posudku zadá z důvodu objektivnosti Správa Krnap i město Rokytnice nad Jizerou samostatně vlastním zpracovatelům. Dne 12. října 2011 se uskutečnilo na Správě Krnap společné jednání, na kterém bylo dohodnuto jednotné zadání pro vypracování posudku. Toto zadání specifikuje způsob a metodiku zpracování posudků a stanovuje varianty provozu, které budou hodnoceny. Vzhledem k vegetačnímu období budou posudky zpracovány do 30. 11. 2012. Co se týká zpracovatelů posudku, spolupracuje město s Mgr. Karlem Houdkem a RNDr. Adamem Véle, kteří zpracovávají pro město posouzení vlivu na životní prostředí v rámci změny č. 1 Územního plánu Rokytnice nad Jizerou. Rada města pověřila starostu města oslovením těchto zpracovatelů a předložením cenové nabídky na zpracování posudku k letnímu provozu lanové dráhy na Lysou horu.

Různé

- Rada města byla seznámena s žádostí pana Málka za Lyžařský klub Masters o finanční příspěvek na Memoriál Dr. Jana Vedrala, který se bude konat v lednu 2012. RM žádost o finanční příspěvek neschválila s tím, že pro tento rok už jsou finanční prostředky z rozpočtu města vyčerpány, ale žadatel má možnost využít grantovou politiku města a požádat v roce 2012 o poskytnutí finančního příspěvku z rozpočtu města v rámci dvou pravidelných výzev.
- Radě města byla předložena Zpráva o vyhodnocení pracovní nabídky na obsazení pozice vedoucího Městského informačního centra. MIC bylo zřízeno s účinností od 1. 11. 2011 jako organizační složka Města Rokytnice nad Jizerou. Do výběrového řízení se přihlásilo celkem 9 uchazečů, u kterých hodnotící komise (starosta, místostarosta a tajemnice MěÚ) posuzovali zejména obor vzdělání uchazečů, aktivní znalost anglického a německého jazyka, event. dalších jazyků, dále úroveň zpracovaného Návrhu koncepce provozu a rozvoje MIC, dosavadní praxi nebo zkušenosti s prací obdobného charakteru a rovněž zohlednili poznatky získané z životopisných údajů, z případného ústního pohovoru a referenčních údajů. Na obsazení tohoto pracovního místa bylo doporučeno jmenovat Bc. Lucii Vyšanskou. Rada města po projednání tento návrh schválila. Další pracovníci MIC bude Mgr. Blanka Kučerová, která činnosti v oblasti cestovního ruchu a v oblasti kulturní vykonávala dosud jako pracovnice městského úřadu, přičemž nadále bude částečně zaměstnancem MIC a částečně městského úřadu na finančním úseku.
- RM vzala na vědomí žádost pana Václava Palivce o povolení parkování jeho autobusu na ppč. 88/7 v k.ú. Dolní Rokytnice s tím, že parkování na tomto pozemku je řešeno Nařízením města č. 3/2006 o stání silničních motorových vozidel na vymezených místních komunikacích.
- RM změnila Ceník parkovného za užití vymezených místních komunikací dle nařízení města č.3/2006 následovně:
 - » roční paušál parkovací karty D: 3.000,- Kč zelená barva karty
 - » týdenní paušál parkovací karty D: 700,- Kč zelená barva karty



Plnění rozpočtu k datu 31. 8. 2011

Zastupitelům bylo předloženo na vědomí plnění rozpočtu města k datu 31. 8. 2011. Starosta města vyzval zastupitele ke vznášení dotazů a připomínek k tomuto dokumentu.

ROZPRAVA:

Paní Hejralová – jsou připravena nějaká opatření v případě, že bude ohroženo plnění rozpočtu u daní? Podle předloženého plnění rozpočtu je patrné, že například u daně z příjmu fyzických osob je vybráno 50 % předpokládaných příjmů a víc už to nebude, jaká tedy byla přijata úsporná opatření nebo jaká se připravují.

Ing. Matyáš – v případě daňových příjmů má k dispozici vývoj naplňování těchto příjmů za posledních šest let, a to měsíčně. Podle těchto údajů nikdy nebyl průběh plnění daňových příjmů pravidelný. Na základě těchto údajů zároveň dokáže sledovat případné měsíční odchylky naplňování jednotlivých typů daní. V případě daně z příjmů fyzických osob je tato odchylka prozatím malá, horší to je ale v případě daně z příjmů právnických osob, naopak více bylo vybráno na DPH. Pokud srovná veškeré daně, je dosavadní příjem do rozpočtu prozatím vyrovnán. Od počátku roku je evidentní, že se daňové příjmy nepodaří naplnit, proto prozatím nebyly realizovány veškeré nákupy a investice, které byly zahrnuty do rozpočtu. Jedná se například o nákup nového UN, opravy lamp veřejného osvětlení, a další. Dnešní den proběhlo v rámci porady starostů Jilemnicka jednání s ředitelkou Finančního úřadu v Jilemnici, která potvrdila, že v případě daní z příjmů je to opravdu velmi špatné.

Paní Hejralová – v případě příjmů z prodejů pozemků se rovněž nedaří naplnit předpokládaný rozpočet, plnění je asi 30 %.

Ing. Matyáš – toto je samozřejmě problém, předpokládalo se, že se pozemky podaří prodat, ale bohužel. Tato rozpočtová položka zahrnuje příjem z prodeje dvou pozemků, z nichž se podařilo prodat pouze jeden, což bude schvalováno na dnešním jednání. Příjem za druhý pozemek bohužel bude scházet. Zastupitelstvo města se touto otázkou bude zabývat v dalších bodech dnešního programu. V tomto případě ovšem jednoznačně navrhuje, aby v rozpočtu pro příští rok nebylo raději s příjmy z prodejů pozemků počítáno s tím, že budou do rozpočtu zahrnuty až v momentě uskutečněního prodeje.

Paní Hejralová – požádala, zda by zastupitelům nemohla být zpracována zpráva

o tom, jakým způsobem jsou naplňovány příjmy za místní poplatky, jak vysoké jsou pohledávky a jak se je daří vymáhat. Například podle výkazů z roku 2009 vyplývá, že chybí vybrat přes 900 tis. Kč.

Ing. Matyáš – u místních poplatků je třeba rozlišovat druh. Například u poplatku za odpad lze poměrně přesně odhadnout, v jaké výši má být vybrán podle počtu trvale žijících obyvatel a počtu objektů k individuální rekreaci. V tomto případě je jednoduché sledovat, co se vybralo a co se vymáhá. Ale například u poplatku z ubytovací kapacity se příjem odhaduje podle skutečnosti z minulého roku, a pokud se tento příjem nenaplní, stává se rozdíl ve finančním výkazu pohledávkou, ačkoliv tato pohledávka není podložená. Alespoň tímto způsobem byla tato věc vysvětlena ze strany vedoucí finančního úseku. Přehled o pohledávkách za místní poplatky ale samozřejmě lze udělat.

Paní Olaszová (veřejnost) – rozpočet příjmů u místních poplatků a stav účtu 315 u pohledávek za místní poplatky jsou dvě různé věci. Na účtu 315 nelze evidovat pohledávky z ubytovací kapacity, které nejsou nijak určitelné, jak uvedl starosta. To lze pouze na účtech časového rozlišení nebo podobně. Na účtu 315 lze evidovat pouze předepsané pohledávky.

Ing. Matyáš – prověří, zda jsou pohledávky na účtu 315 evidovány správně a jaké položky tento účet konkrétně obsahuje. Dále uvedl, že audit hospodaření tuto věc nikdy nevytkl.

Paní Hejralová – za loňský rok bylo z rozpočtu dáno na mzdy 9.480.000,- Kč a letos k osmému měsíci je to již 6 milionů Kč. Zde se výdaje nijak nesnížily.

Ing. Matyáš – počet lidí se oproti loňskému roku nijak nesnížil.

Pan Kadavý – v letošním roce se navíc bude jeden pracovník přibírat do Městského informačního centra. To je ale věc, kterou zastupitelé města schválili předem před přijetím projektu.

Ing. Matyáš – ke snížení platů o nenárodné složky odměn došlo již od loňského roku.

Největší podíl na výdajové stránce rozpočtu nesou náklady na energie, v této oblasti se Město snaží maximálně šetřit. Tento týden se navíc podařilo společně s několika městy Semilská vysoutěžit nového dodavatele plynu a cena plynu by měla být od příštího roku o 12 % levnější. Podobná souměř se chystá v případě elektrické energie. Rovněž jsou připravovány další projekty na zateplování objektů.

Paní Hejralová – jaká je spoluúčast Města v případě projektu Rokytnice – Wojcieszów, města kde se lidé veselí. Bylo uvedeno, že 15 %.

Schválení přijetí krátkodobého překlenovacího úvěru

Pan Kadavý informoval zastupitele, že Město Rokytnice nad Jizerou realizuje několik projektů (Rokytnice nad Jizerou – celoroční dovolená, Rokytnická zima aneb u nás jsou pašeráci doma, Rokytnice nad Jizerou a Wojcieszów - města - kde se lidé veselí..), které jsou dotovány z různých dotačních programů (ROP, Fond mikroprojektů...). Zde funguje systém zpětného financování, kdy příjemce dotace musí nejprve náklady projektu uhradit a teprve poté žádá o proplacení dotace. Proplacení dotace přitom může vzhledem k administrativním kontrolám trvat i několik měsíců a u projektů, které jsou realizovány ve více letech, může tato skutečnost znamenat nedostatek volných finančních prostředků zejména na konci kalendářního roku.

Vzhledem k tomu, že na příjmové stránce rozpočtu města na rok 2011 je počítáno s velkou částkou za prodej pozemků, který je ale z časového hlediska také zdoluhavý a příjmy se tak do konce kalendářního roku rovněž nemusí naplnit, bylo by vhodné mít připravenou alternativu v podobě připraveného a schváleného revolvingového úvěru, který by bylo možné čerpat v případě nutnosti pokrytí časový nesoulad mezi příjmy a výdaji.

ROZPRAVA:

Ing. Jína – jaká jsou rizika u takového typu úvěru.

Paní Hejralová – pokud bude mít úvěr splatnost dva roky, bude čerpán postupně, ale po uplynutí lhůty dvou let se musí celý splatit.

Pan Kadavý – před dvěma lety zastupitelé schválili revolvingový úvěr na 6 mil. Kč na předfinancování nákladů za rekonstrukci hřbitova, kdy poslední den pro splacení úvěru byl v letošním roce a nebyl s tím jediný problém. Se splacením úvěru je třeba počítat při tvorbě rozpočtu města pro příslušný rok 2013. Jediným rizikem by mohlo být, kdyby se zapomnělo dát tento výdaj do rozpočtu, což se nikdy nestalo. Uvedl, že před dvěma lety při přijetí revolvingového úvěru na tom město bylo finančně daleko hůře, neboť začínala akce Čistá Jizera, a přijetí bylo zastupiteli schváleno. Domnívá se, že přijetí tohoto úvěru si Město může dovolit i nyní.

Ing. Matyáš – pokud je nějaká obava, může být součástí usnesení, že čerpání úvěru bude kromě rady města schvalovat i finanční výbor, apod.

Ing. Jína – zda tento úvěr při porovnání s komerčním úvěrem vychází levněji.

Pan Kadavý – jeho zpráva vychází z informací z prvotní předběžné poptávky s tím, že na poskytnutí revolvingového úvěru bude vypsáno výběrové řízení, které konkrétní podmínky ukáže. Standardní bankovní úvěr ovšem bývá účelově vázán, což v případě revolvingového úvěru neplatí a může být čerpán v podstatě na cokoli. U tohoto úvěru jde o překrytí časového nesouladu mezi příjmy a výdaji. Úvěr zároveň nemusí být dočerpán v celé výši.

Paní Olaszová (veřejnost) – kde Město vezme finanční prostředky na splátky v případě, že se nepodaří naplnit rozpočtové příjmy.

Pan Kadavý – nejedná se o žádný dlouhodobý úvěr. Čerpání bude v tomto případě použito na existující schválené projekty v případě, kdy Město vydá finanční prostředky např. ještě v letošním roce, ale příjem – dotaci obdrží až v průběhu příštího roku. Tento úvěr je pojistkou pro zabezpečení platební schopnosti Města. Podobně je to i v případě prodeje pozemků.

Paní Olaszová – doporučila v tom případě omezit investice.

Pan Kadavý – tlak na to, aby se investovalo a opravovalo je veliký a udělat tlustou čáru, že se již nic opravovat nebude, nelze. Na jednu stranu je sice snaha něco uspořít a ušetřit, na druhou stranu občané chtějí funkční infrastrukturu.

Ing. Matyáš – tak jako tak příští rok bude Město muset své investice omezit. Šanci pro financování od roku 2013 je změna rozpočtového určení daní.

Ing. Matyáš – zastupitelé na dnešním jednání schvalují záměr přijetí úvěru. Na základě tohoto usnesení bude teprve provedeno výběrové řízení, výsledek soutěže bude předložen zastupitelstvu města, kte-

ré přijetí konkrétního úvěru za konkrétních podmínek znovu projedná. To se bude konat pravděpodobně v prosinci, kdy už Město bude jasně vědět, jak se naplňují rozpočtové příjmy.

Paní Hejralová – zda je možné v tomto případě schvalovat nějaký postup krytí úvěru.

Pan Kadavý – na totéž se bude ptát banka a do kolonky zajištění úvěru nelze napsat nic jiného než budoucí příjmy rozpočtu města. Je to ale jen o tom, že příjmy města vždycky nějaké budou a Město musí v prvé řadě platit své dluhy. Až bude Město zpracovávat své budoucí rozpočty, vždy musí mít na paměti, jaké má předepsané splátky.

Ing. Matyáš – v momentě, kdy si město bude brát úvěr třeba na 20 milionů Kč na opravu silnic, jsou na místě podobné otázky, v tuto chvíli řeší krátkodobý úvěr na pokrytí časového nesouladu mezi příjmy a výdaji, což jasně vystihuje problematiku a jasně říká, z čeho to bude splaceno.

Pan Kadavý – revolvingový úvěr lze čerpat a použít pouze na výdaje schválené v rámci schváleného rozpočtu.

Paní Hejralová – Město stále hledá cesty, kde brát, ale ne, kde šetřit.

Ocenění pozemků

ZM schválilo ocenění pozemků pro případy zařazení do evidence majetku dosud nevidovaných pozemků následovně: trvalý travní porost 2,40 Kč/m², zahrada 5,00 Kč/m², orná půda 5,00 Kč/m², vodní plocha 3,00 Kč/m², zastavěná plocha 75,00 Kč/m², ostatní plocha 39,00 Kč/m², lesní půda 3,80 Kč/m².

Konečné prodeje pozemků

ZM SCHVÁLILO:

- prodej stpč. 150/2 v k.ú. Horní Rokytnice nad Jizerou a prodej stavby bez č.p. umístěné na stpč. 150/2 v k.ú. Horní Rokytnice nad Jizerou panu Ing. Jaroslavu Buluškoví a Ing. Renatě Kadidlové,

Dolní Rokytnice 443, a to za cenu ve výši 19.537,- Kč za stavbu a ve výši 280,- Kč/m² za pozemek.

- prodej ppč. 1802/2 v k.ú. Dolní Rokytnice nad Jizerou panu Zdeňkovi Doubkovi, Dolní Rokytnice 40, a to za cenu 200,- Kč/m².
- prodej ppč. 506/4 v k.ú. Rokytno v Krkonoších panu Mgr. Vladimíru Němečkovi, Benátky nad Jizerou, za 80,- Kč/m².
- prodej částí pozemku parc.č. 2094/2 a částí pozemku 3341/2 a 2072/3 v k.ú. Horní Rokytnice nad Jizerou, o celkové výměře 1.200 m², za cenu 1.000 Kč/m², kupujícím Ing. Tomáši Vrábovi, Černoštinská 1478/6, 104 00 Praha 10 – Uhřetěves.

Záměr prodeje objektu čp. 506 v Horní Rokytnici (Horní škola)



Zastupitelům byl předložen k zvážení záměr prodeje objektu Horní školy. Uvedený objekt je dlouhodobě nevyužitý, v tuto chvíli je v něm užívána pouze jedna bytová jednotka a občas tělocvična. Náklady na udržování a omezený provoz objektu jsou vysoké a není znám reálný a zejména finančně únosný způsob užívání tohoto objektu do budoucna. Pro přípravu prodeje je nezbytné znát jeho cenu, stanovenou znalecem. Posudek bude následně předložen zastupitelstvu jako podklad pro další jednání o způsobu a časovosti prodeje této nemovitosti.

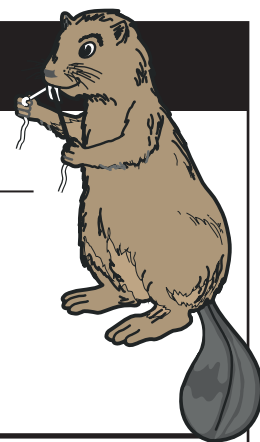
ROZPIS STOMATOLOGICKÉ POHOTOVOSTNÍ SLUŽBY

Ordinační hodiny: sobota, neděle, svátky od 7.30 – 11.30 hodin

PROSINEC 2011

10. – 11.12.	MUDr. Luděk Šubert	Markova 8, Turnov, tel. 481 325 566
17. – 18.12.	MUDr. Jaroslav Hošek	Rovensko pod Troskami 219, tel. 481 382 372
24.12.	MUDr. Marta Jagiellová	5. května 64, Turnov, tel. 481 324 833
25.12.	MUDr. Hana Mrenicová	5. května 521, Turnov, tel. 481 323 123
26.12.	MUDr. Miloš Dědek	Nádražní 1296, Turnov, tel. 481 324 282
31.12.	MUDr. Richard Štejf	5. května 521, Turnov, tel. 481 325 187

V případě potřeby aktuální informace zjistíte na webových stránkách Libereckého kraje <http://zdravotnictvi.kraj-lbc.cz/page911/SemilyjilemniceTurnov>



ROZPRAVA:

Ing. Matyáš – ze strany správy majetku města je vyvíjen tlak v tom smyslu, co bude s tímto objektem dál, neboť chátrá a bude do něj potřeba vložit nějaké investice. V loňském roce byl objekt v zimním období temperován, a to včetně školní tělocvičny, kdy jenom náklady na vytápění v zimě přesáhly 250 tis. Kč. Rada města pro letošní zimní období schválila utlumený režim vytápění s tím, že tělocvična již vytápěna a pronajímána v zimě nebude. Jsou zde navíc problémy s odvodněním objektů a tím související plísni. Vzhledem k tomu, že tento stav je nadále neúnosný, je zastupitelům předložen návrh prozatím ocenit objekt a zjistit, zda by o jeho koupi byl zájem. Co do budoucna s tímto objektem by mohlo vzejít z připravovaného Strategického plánu města. Město potřebuje investovat do objektů, které skutečně potřebuje a ne tam, kde nemá žádné využití.

Paní Olaszová (veřejnost) – úkolem Města je pečovat o svěřený majetek, ale jeho rozprodej v případě problémů není péčí o majetek. Již v minulosti protestovala v momentě, kdy se uzavřel provoz v této škole, neboť to nebyl dobrý krok, ale stalo se. Domnívá se, že se Město nemůže zbavit všech možností, jak zde vytvářet pracovní příležitosti. Zaráží jí, že zde nebyla provedena ani žádná poptávka a analýza zájmu o tento objekt – např. pro školy v přírodě, zimní zájezdy, letní tábory, školící střediska, jídelnu. Město nehledá žádnou cestu, jak tento objekt využít. Pro město je tento objekt problém, tak ho prodá, což není řešení.

Pan Kadavý – paní Olaszová hovoří o podnikatelském záměru využití areálu Horní školy. S tímto využitím souhlasí, je to i reálná možnost, ale prvotní přebudování školy vyžaduje velkou investici, kterou by Město muselo pojmout jako investiční zámeř a někde si na to půjčit. Otázka je, jestli to město umí provozovat. Nesouhlasí s tím, že se využitím objektu nikdo nezabývá.

PaedDr. Maloňová – tato budova je svou polohou, rozlohou, zahradou, tělocvičnou a kuchyní jedno z nejlepších školských zařízení.

Diskuse:

Paní Hejralová – co je to za projekt metru nebo tramvají v Krkonoších.

Ing. Matyáš – pan Jakubů už několik let představuje projekt Krkonošské metro, který se týká jednak dráhy na trase Martinice – Rokytnice nad Jizerou a místních spojů. Již před třemi lety tento projekt prezentoval na Svazku obcí Jilemnicko, tehdy starostům projekt připadal spíše úsměvný. Pan Jakubů připravuje projekt ve spolupráci s Doprav-

ní fakultou ČVUT a Českými drahami, mají v úmyslu vytvořit tzv. fakultní dráhu – pilotní projekt, jak řešit regionální drážní dopravu. Dopravní obslužnost by zajišťovaly lokotramvaje s častější časovou smyčkou. Záměrem v Rokytnici je prodloužit koleje až do Horních Domků nebo i realizovat tunel do Harrachova.

Kolektiv pana Jakubů má nyní zpracovanou studii projektu, plánují založit veřejnou obchodní společnost, která by v první fázi převzala do svého provozování zmíněnou trať. V tomhle smyslu oslovili i Svazek Jilemnicko, aby se stal členem této společnosti.

Město v současné době úspěšně jedná s Krajským úřadem Libereckého kraje ohledně rekonstrukce hlavního silničního průtahu Rokytnic, v blízké době by se měla začít zpracovávat dokumentace pro územní řízení. Pokud by se v tomto projektu měly již řešit koleje pro provoz tramvají, je rozsah zadávaného projektu a náklady na něj v úplně jiné rovině, než pouze řešení komunikace. Je na pováženu, zda by toto nezbrzdilo nutnou plánovanou rekonstrukci silničního průtahu Rokytnic.

Věc projedná s Odborem dopravy Krajského úřadu Libereckého kraje.

Pan Šubrt – upozornil na špatný stav schodiště mezi novými bytovkami na sídlišti (Manhattan).

Ing. Matyáš – Městu je havarijní stav schodů znám. Prověřují se možné varianty opravy tohoto schodiště. Ve špatném stavu je místní komunikace vedoucí okolo.

PaedDr. Maloňová – nepovažuje za dobré mít maximální výši místních pobytových poplatků, neboť turisté berou Rokytnici jako levnou destinaci a vysoké místní poplatky poškozují ubytovatele. Ti se pak raději od ubytování odhlašují. Kdyby byl poplatek menší, spíše by platili. Mají pocit, že Město za takto vysoké poplatky nabízí málo. Místní poplatky jsou vybírány i v místech, kde se třeba neprotahují místní komunikace, např. v některých částech Rokytna.

Pan Kadavý – místní poplatek se nevybírá proto, aby se za něj lidem něco poskytovalo. Ten, kdo do Rokytnice přijede na rekreaci, zde nějakým způsobem využívá místní infrastrukturu a zatíží ji. Dále uvedl, že místní poplatek za lázeňský nebo rekreační pobyt platí host prostřednictvím svého ubytovatele, nikoliv ubytovatel. Místní poplatky jsou naprosto legitimním způsobem pro získání příjmů do rozpočtu města.

Paní Hejralová – jedním z budoucích příjmů by mělo být provozování kabelové televize a zeptala se, v jakém stavu je jednání se spol. Katro Servis, s. r. o.

Ing. Matyáš – na několika jednáních se snažili pana Šíra přesvědčit o tom, aby pro-

voz Městu předal již v letošním roce. Pan Šír ovšem trvá na dodržení nájemní smlouvy do konce roku 2012. Jsou spolu stále v kontaktu, jedná se o tom, aby technologie byla zmodernizována a umožnila přechod na digitální vysílání. Až provoz kabelové televize převezme Město, v prvních letech se plánují větší investice do tohoto majetku, tudíž nelze zpočátku s většími příjmy počítat.

PaedDr. Maloňová – Město nemůže s kabelovou televizí konkurovat velkým firmám. Nabídky těchto firem jsou lepší, širší a levnější.

Pan Kadavý – v současné době kvůli zastaralé technologii Město skutečně konkurovat nemůže. Uživatelů v Rokytnici je ovšem přes 950, tudíž nelze říct, že o kabelovou televizi není zájem. Rovněž každý znalec potvrdí, že přenos signálu vzduchem nikdy nenahradí kabel v zemi, v čemž je také velká výhoda.

Zastupiteli bylo doporučeno, aby veřejnost byla včas seznámena se záměry Města ohledně digitalizace a modernizace technologie, aby v současném přechodném období kabelové televize neztrácela své klienty.

MUDr. Zajícová – jaký bude časový harmonogram v případě Strategického plánu.

Ing. Matyáš – v současné době se připravuje zadání výběrového řízení tak, aby nabídky byly porovnatelné a hodnotitelné. Touto poptávkou budou následně osloveni firmy, které se tímto zabývají a mají zkušenosti.

Ing. Matyáš - informoval zastupitele, že v případě projektu komunitní kompostárny byly podané žádosti Svazku Jilemnicko o dotaci z OP ŽP akceptovány a nyní bude probíhat jejich hodnocení.

Výsledky budou známy cca v prvním pololetí roku 2012.

Dále uvedl, že v prosinci bude ze strany Města podána žádost z OP ŽP na zateplení nové budovy základní školy včetně výměny oken. Předpokládaná investice 12 mil. Kč, spoluúčást města 4 mil. Kč. Je zde ovšem spočítána vysoká energetická úspora a návratnost investice.

Závěrem diskuse starosta Ing. Petr Matyáš uvedl, že v současné době probíhají debaty ohledně změny rozpočtového určení daní (RUD) a tato problematika bude zákonodárnými orgány projednávána. Jde o to, že obce jsou při přerozdělování daní znevýhodněny zejména vůči Praze a několika dalším velkým městům. Pokud by se podařilo změnu RUD prosadit, došlo by k navýšení příjmů města cca o 7,5 mil. Kč ročně. V současné době příjmy pokrývají zejména provozní náklady a na potřebné investice peníze schází. Tato změna by tento stav vyřešila.



Slavnostní otevření Městského informačního centra

Zastupitelstvo města Rokytnice nad Jizerou na svém jednání dne 5. 10. 2011 schválilo zřízení nové organizační složky města „Městské informační centrum“. Od letošní zimní sezóny bude mít Rokytnice nad Jizerou konečně vlastní městské a turistické informační centrum.

Toto MIC je umístěno v přízemí budovy městské radnice s vchodem z boční strany (jako k dětské lékárně). Prostor pro MIC byl zrekonstruován v průběhu roku 2011 v bývalém domovním bytě a součástí těchto prostor je i zasedací místnost včetně příslušenství. V říjnu 2011 rovněž proběhlo výběrové řízení na vedoucího této organizační složky a do této funkce byla jmenována Bc. Lucie Vyšanská. Další pracovníci MIC bude Mgr. Blanka Kučerová, která činnosti v oblasti cestovního ruchu a v oblasti kulturní vykonávala dosud jako pracovnice městského úřadu, přičemž nadále bude částečně zaměstnancem MIC a částečně městského úřadu na finančním úseku.

Na vytvoření turistického informačního centra a přijetí nového pracovníka získalo Město Rokytnice nad Jizerou v listopadu 2010 dotaci v rámci projektu „Rokytnice nad Jizerou – celoroční dovolená“, který byl zpracován pro oblast podpory 3.2. - Marketingové a koordináční aktivity v oblasti cestovního ruchu. Součástí tohoto projektu je několik dílčích aktivit, a kromě vytvoření informačního centra je to aktualizace mapových dat, tvorba a tisk propagačních materiálů a vytvoření video-obsahu pro webovou prezentaci „Virtuální Rokytnice“ a vytvoření této webové prezentace.

Na MIC proběhl již „Den otevřených dveří“ v rámci vánočních trhů, které se konaly 3. 12. 2011 na Dolním náměstí.

Oficiální zahájení činnosti Městského informačního centra se bude konat v pátek 16. prosince 2011 s tím, že až do 23. 12. 2011 bude MIC pracovat ve stejné pracovní době jako městský úřad.

Zimní provozní doba MIC bude oficiálně fungovat od 26. 12. 2011, a to následovně:

pondělí – pátek:	9:00 – 12:00	12:30 – 18:00
sobota:	10:00 – 12:00	12:30 – 18:00
neděle:	10:00 – 13:00	

Drobné změny této provozní doby mohou v odůvodněných případech nastat. Aktuální informace naleznete vždy na www.mesto-rokytnice.cz/infocentrum.

Pro letní sezónu a mimosezónu bude provozní doba odlišná.

A jaké služby bude městské informační centrum nabízet?

PRO ROKYTNICKÉ OBČANY:

Občané Rokytnice, podnikatelé nebo vlastníci nemovitostí v Rokytnici budou moci v provozní době MIC, tj. v pracovní době i nad rámec pracovní doby městského úřadu, využívat tyto služby:

- **Služby Czechpoint** – vydávání výpisů z veřejných registrů, zejména výpis z katastru nemovitostí, výpis z rejstříku trestů, výpis z obchodního rejstříku, výpis z živnostenského rejstříku, výpis z bodového hodnocení řidičů, zřizování datových schránek nebo autorizovaná konverze dokumentů.
- **Platba místních nebo správních poplatků** – v MIC budete moci provést jakoukoliv platbu místních poplatků, správních poplatků, popř. jiných plateb v době i nad rámec pracovní doby pokladen městského úřadu. MIC s vámi ovšem na místě nevyřeší případné

problémy nebo nesrovnalosti, neboť nebude mít přístup do příslušných agend.

- **Vydávání a prodej pylů na komunální a tříděný odpad** – zájemci si v MIC budou moci vyzvednout pytle na tříděný odpad, podnikatelé rovněž zakoupit pytle na komunální i tříděný odpad, a to bez nutnosti řešit tuto věc přímo na oddělení místních poplatků.
- **Vydávání parkovacích karet** – možnost požádat o vydání roční i krátkodobé parkovací karty.
- **Ostatní služby** – faxování, kopírování, vyhledávání informací, apod.

Veškeré tyto služby by měly našim občanům usnadnit a urychlit vyřízení jednoduchých záležitostí, které není vždy nutné řešit přímo s městským úřadem, navíc i v mimo úřední dny ve výhodnější pracovní době a v zimní a letní sezóně i o sobotách, případně o nedělích.

Městské informační centrum ovšem nemůže nahrazovat veškeré činnosti městského úřadu, může poradit, převzít podání, odkázat na příslušného pracovníka, ovšem nemůže samostatně řešit záležitosti spojené s výkonem státní správy nebo územní samosprávy.

PRO TURISTY:

- Poskytování informací – jedná se hlavně o informace týkající se Rokytnice nad Jizerou a jejího okolí. Dále o informace z regionu Krkonoš.
- Kalendář kulturních, sportovních a společenských akcí
- Možnost výběru z ubytovacích a restauračních zařízení
- Tipy na výlety
- Prodej turistických a cykloturistických map a průvodců
- Informační materiály, texty a brožury
- Prodej pohlednic a upomínkových předmětů

PRO POSKYTOVATELE SLUŽEB V ROKYTNICI NAD JIZEROU:

Rádi bychom touto cestou nabídli všem poskytovatelům služeb v Rokytnici nad Jizerou možnost využití propagace v Městském informačním centru. Pracujeme na komplexní nabídce ubytovacích a stravovacích zařízení, lyžařských škol a servisů, prodejen či poskytovatelů drobných služeb v Rokytnici nad Jizerou. Turisté budou mít možnost nahlédnout do této databáze a vybrat si dle nabídky a vlastního uvážení.

Vyzýváme proto všechny, kteří o spolupráci projeví zájem, aby využili naší výzvy, domluvili se na detailech spolupráce a umístili svoje propagační materiály: letáčky, brožurky, slevové kupóny, apod. v městském informačním centru. Zároveň Vás žádáme, abyste brali v potaz, že bude nutné nám poskytovat aktuální informace. **Tato forma propagace je pro letošní zimní sezónu zdarma!**

Věříme, že této příležitosti využijete a že se nám společně podaří vytvořit ucelenou a aktuální nabídku služeb ve městě, a to tak, aby Rokytnice nad Jizerou zůstala stále zajímavým a příjemným střediskem cestovního ruchu, do kterého se turisté budou rádi vracet!

Přejeme Vám příjemné prožití svátků Vánočních a úspěšný rok 2012!

Městské informační centrum

Horní Rokytnice 197, 512 44 Rokytnice nad Jizerou

Tel.: +420 481 522 001

E-mail: infocentrum@mesto-rokytnice.cz

Web: www.mesto-rokytnice.cz/infocentrum



Změna při vyplácení dávek sociální péče – Sociální reforma

Řada občanů v celostátních médiích jistě zaregistrovala, že od 1. 1. 2012 dochází k řadě změn, jednou je i změna kompetencí při vyplácení dávek sociální péče. Na Městském úřadě v Rokytnici nad Jizerou byly dosud vypláceny dávky hmotné nouze a dávky zdravotně postiženým občanům. Na Městském úřadě v Jilemnici navíc i příspěvek na péči.

Od 1. 1. 2012 tuto agendu kompletně přebírají Úřady práce, resp. jejich oddělení státní sociální podpory.

Pro občany Rokytnice nad Jizerou to znamená, že:

- dávky hmotné nouze si budou od nového roku vyřizovat na Kontaktním místě Úřadu práce, oddělení státní sociální podpory, které je již řadu let umístěno v Dolní Rokytnici čp. 373 (bývalé Solido), tel. 950 160 260,
- příspěvek na péči si budou vyřizovat na Úřadu práce v Jilemnici, Masarykovo náměstí 8, Jilemnice (nikoliv na městském úřadě).

Dávky sociální péče budou občané prozatím vyřizovat stejným způsobem, téměř vždy i se stejnými úředníky, pouze na jiném místě. Za tímto účelem dojde k delimitaci některých úředníků z obcí na Úřady práce.

Městské úřady již výkon státní správy na tomto úseku (vyplácení dávek) nebudou vykonávat. Úseky sociálních věcí obecních úřadů však nadále budou vykonávat řadu činností, např. komunitní plánování sociálních služeb, koncepční a poradenskou činnosti, terénní sociální práci, prevenční činnost, sociální politiku obcí či plnit funkci opatrovníka nesvéprávných osob.

Pracovní doba Městského úřadu o vánočních svátcích

V době od 27. 12. 2011 do 30. 12. 2011 budou některé úseky městského úřadu uzavřena z důvodu čerpání řádné dovolené, jedná se o tyto úseky: úsek rozvoje města a investic, úsek správy majetku, úsek evidence nemovitostí, životního prostředí a mezd, zároveň bude uzavřena kancelář starosty města a kancelář tajemníka městského úřadu.

Otevřeny budou tyto úseky, a to následovně:

Úsek místních poplatků:

úterý	27.12.2011	od 8 do 12 h	
středa	28.12.2011	od 8 do 12 h	od 13 do 17 h
čtvrtek	29.12.2011	od 8 do 12 h.	

V případě dotazů kontaktujte příslušnou pracovníci tohoto úseku paní Hanu Jiroušovou, tel.: 481 549 322.

Finanční úsek, pokladna:

středa	28.12.2011	od 8 do 12 h	od 13 do 17 h
čtvrtek	29.12.2011	od 8 do 13 h	
pátek	30.12.2011	od 8 do 12 h	

V případě dotazů kontaktujte pracovníky tohoto úseku na tel.: 481 549 321.

Stavební úřad:

středa	28.12.2011	od 8 do 12 h	od 13 do 16 h
--------	------------	--------------	---------------

V případě dotazů kontaktujte pracovníky stavebního úřadu na tel. 481 549 314.

Úsek sociální a matriky

středa	28.12.2011	od 8 do 12 h	od 13 do 17 h
--------	------------	--------------	---------------

V případě dotazů kontaktujte pracovníky tohoto úseku na tel. 481 549 315 nebo 481 549 312.

Změna při vydávání občanských průkazů

Změna kompetencí nastává i u vyřizování žádosti o vydání občanského průkazu. S účinností od 1. prosince 2011 vyřizuje žádosti o vydání nového občanského průkazu pro občany Rokytnice nad Jizerou pouze Městský úřad v Jilemnici.

Městský úřad v Rokytnici nad Jizerou, oddělení matriky, bude vydávat od tohoto data pouze potvrzení o ztrátě či odcizení občanského průkazu.



INFORMACE PRO OBČANY ČESKÉ REPUBLIKY

ODSTÁVKY VYDÁVÁNÍ e-PASŮ A OBČANSKÝCH PRŮKAZŮ

18. listopadu 2011

nebude možné žádat o vydání e-pasu ani e-pasy předávat.

V souvislosti s přechodem na výrobu nového typu občanského průkazu

Ize požádat o vydání stávajícího typu občanského průkazu se strojově čitelnými údaji nejpozději do

- 30. listopadu 2011 - pokud je žádost podána na nepříslušném obecním úřadu obce s rozšířenou působností (mimo místo trvalého pobytu) nebo na matričním úřadu

- 14. prosince 2011 - pokud je žádost podána na obecním úřadu obce s rozšířenou působností podle místa trvalého pobytu,

Ize požádat o vydání e-pasu nejpozději do

- 16. prosince 2011 - pokud je žádost podána v zahraničí na zastupitelském úřadu

- 19. prosince 2011 - pokud je žádost podána na obecním úřadu obce s rozšířenou působností.

V době od 27. prosince 2011 do 30. prosince 2011 nebudou e-pasy ani předávány.

V době od 15. prosince 2011 do 30. prosince 2011 lze vydat občanský průkaz typu "BLESK" s dobou platnosti 1 měsíc bez správního poplatku.

Vydávání cestovních pasů typu "BLESK" se odstávky netýkají.

DOSAVIDNÍ OBČANSKÉ PRŮKAZY ZŮSTÁVAJÍ V PLATNOSTI PO DOBU V NICH UVEDENOU.

Ministerstvo vnitra, odbor správních činností, říjen 2011

Dispečink pro provádění zimní údržby místních komunikací

V případě připomínek či dotazů ohledně provádění zimní údržby místních komunikací se obraťte přímo na dispečink spol. ROTES, s.r.o. na telefonních číslech: 604 187 850 nebo 481 523 681.

Provozní doba na Sběrném dvoře v Rokytnici nad Jizerou v době vánočních svátků

středa	21. 12. 2011	otevřeno od 13 do 18 hodin
neděle	25. 12. 2011	ZAVŘENO
středa	28. 12. 2011	otevřeno od 13 do 18 hodin
neděle	1. 1. 2012	otevřeno od 13 do 18 hodin



Oprava střešního pláště na nové budově ZŠ Dolní

V loňském roce bylo Město úspěšné při podání žádosti na poskytnutí dotace na projekt opravy střešního pláště na nové budově ZŠ Dolní. Výzvu k podávání žádostí zveřejnila MAS „Přijďte pobejt!“ o.s. Jilemnice, která spravuje a rozděluje finanční prostředky Státního zemědělského intervenčního fondu. Dne 22. listopadu Město podepsalo se SZIFem dohodu o poskytnutí dotace z programu Rozvoje venkova ČR ve výši 481.997,- Kč (přičemž celkové výdaje projektu byly 642.664,- Kč).

Do konce roku proběhlo výběrové řízení na zhotovitele oprav střešního pláště, ve kterém podala nejvýhodnější cenovou nabídku firma FAST střechy s.r.o. z Náchoda. Realizace byla naplánovaná na letošní prázdniny.



Bohužel počasí opravě střešního pláště moc nepřálo, a proto se oprava protáhla až těsně k začátku školního roku. Pokrývači nejprve demontovali hromosvodové vedení a očistili původní střešní krytinu. Na tu následně pokládali syntetickou textilii a hydroizolační fólii Fatrafol. Fólie se k nosné konstrukci střechy přichycuje pomocí kotev, které se zakryjí přitavením dalšího pásu fólie. Tímto způsobem je střecha dokonale utěsněna a nehrozí zatékání do interiéru. Na závěr bylo znovu namontované hromosvodové vedení (tak aby splňovalo současné předpisy a normy). Životnost folie je 15 let a měla by odolat i našim drsným horským podmínkám.

Vybudování šaten a hygienického zařízení tělocvičny v ZŠ Dolní

Významnou položkou letošního rozpočtu bylo vybudování šaten a hygienického zařízení tělocvičny ZŠ Dolní, které bylo třeba pro splnění stávajících hygienických předpisů, zákonů, norem a vyhlášek. Projekt stavebních úprav zpracoval již vloni Ing. Pavel Setunský. Výběrové řízení na zhotovitele stavebních prací proběhlo v březnu a zúčastnily se ho celkem 3 firmy. Cenově nejvýhodnější nabídku podala Stavební firma JANDA s.r.o. z Jablonce nad Jizerou.

Samotná realizace proběhla v době letních prázdnin, aby stavba nerušila výuku žáků. Stavební úpravy byly navrženy v nevyužívaném prostoru v přízemí poblíž tělocvičny. Na 54m² byly pomocí příček vybudovány dvě šatny s umývárny (pro chlapce a pro dívky), hygienická kabina a úklidová komora. Veškeré práce se do začátku školního roku stihly, a tak mají žáci s novým školním rokem i nové šatny.

Zastupitelstvo města se v tomto roce několikrát zabývalo problematikou kabelové televize v Rokytnici nad Jizerou. Protože se jedná o důležité informace, které budou zajímat zejména ty z Vás, kteří kabelovou televizi využíváte pro příjem TV signálu nebo internetu, rád bych Vás touto cestou informoval o tom, co ZM projednávalo a co město do budoucna s kabelovou televizí plánuje.

Úvodem bych v několika bodech krátce zrekapituloval současný stav:

- vlastníkem VKR – víceúčelového kabelového rozvodu neboli kabelové televize je Město Rokytnice nad Jizerou, celkové náklady na výstavbu činily přibližně 29,5 milionu Kč
- provozovatelem kabelové televize je od roku 2001 na základě nájemní smlouvy společnost Katroservis, s.r.o. Semily, smlouva je uzavřena na dobu určitou do 31. 12. 2012
- kabelová televize byla budována na území města v letech 1999 – 2002, pokládka kabelů byla realizována společně s veřejným osvětlením, VČE a Telecomem
- kabelová televize je určena pro přenos televizních a rozhlasových signálů a dat směrem k účastníkům a zpětnému přenosu dat od účastníků
- kabelová televize je dovedena téměř ke všem nemovitostem v Rokytnici s výjimkou odlehlých částí jako je Františkov, Studenov, Hleďsebe, Horní Domky
- dvě lokality v Dolní Rokytnici „u Kroupů“ a „u Rotesu“ nebyly i přes provedenou kabeláž doposud zprovozněny
- uživatelů kabelové televize je přibližně 950, uživatelů internetu přibližně 200

Důvody, proč se kabelovou televizí ZM zabývalo, jsou následující. Prvním důvodem je skutečnost, že na konci příštího roku končí nájemní smlouva současnému provozovateli, a je nutné rozhodnout, jakým způsobem bude kabelová televize provozována od 1. 1. 2013. Druhým důvodem, který s prvním velmi úzce souvisí, je skutečnost, že je nutné zařízení kabelové televize modernizovat (přechod na digitální vysílání, zlepšení programové nabídky, zrychlení připojení na internet, zkvalitnění vysílání městského infokanálu). Provedení této modernizace vyžaduje investiční náklady přibližně ve výši 2-2,5 mil. Kč. Především z důvodu těchto poměrně vysokých nákladů na modernizaci schválilo ZM města při prvním projednávání problematiky v únoru letošního roku záměr prodeje kabelové televize. Po prověření všech možností a po zpracování provozních kalkulací však vyplynulo, že pokud by město provozovalo samo kabelovou televizi, tak by i při zachování současných cen bylo schopno z příjmů modernizaci KT zafinancovat. Na základě toho pak ZM na svém červnovém jednání změnilo své rozhodnutí a schválilo usnesení, že provozování kabelové televize bude od roku 2013 zajišťovat přímo město Rokytnice nad Jizerou. Během roku 2012 by tedy měla být připravena a provedena modernizace kabelové televize a připraveno vše potřebné pro změnu provozovatele. Od 1. 1. 2013 by pak mělo kabelovou televizi provozovat přímo Město Rokytnice nad Jizerou, které nabídne:

- vysílání televize v digitální kvalitě
- rozšíření programové nabídky
- rychlejší připojení na internet
- kvalitnější digitalizované vysílání městského infokanálu

Vzhledem k faktu, že se tato problematika týká téměř všech obyvatel Rokytnice nad Jizerou, rád bych vás tímto oslovil ke vzájemné komunikaci a k zaslání Vašich připomínek, návrhů a požadavků k fungování kabelové televize v Rokytnici nad Jizerou na email starosta@mesto-rokytnice.cz.

Ing. Petr Matyáš – starosta města



„Na zkušenou u starostů v Polsku“

Pod tímto titulem, respektive z titulu dvoudenní pracovní poznávací cesty, uspořádané v rámci mikroprojektu Podpory spolupráce místních společenství a Fondu mikroprojektů, financovaného z Euroregionu Glacensis, se koncem září vydaly téměř dvě desítky českých starostů krkonošských měst a obcí, pod taktovkou Svazku Krkonoš, z Vrchlabí do Szklarske Poreby, Piechowic, Jelenie Gory, Karpacze, Bukowce, Wojanowa a Kowar.

Kamila Hlinková, ředitelka Svazku Krkonoše, která cestu detailně připravila a režírovala, k tomu také vysvětlila: „Cesta byla uspořádána z několika důvodů a ty se podařilo naplnit. Hlavním cílem bylo poznání, jak odlišně v polských Krkonoších funguje a pracuje veřejná správa a samospráva, a jak systémově pracují informační centra a propagace regionu vstříc návštěvníkům. V každém městě nás čekal zástupce obce nebo organizace a hosté měli dostatek času vyslovit své dotazy a získat odpovědi. Prokonzultovány byly některé možnosti spolupráce regionu po obou stranách hranice, jak v oblasti cestovního ruchu, tak při podpoře podnikání, zaměstnanosti a pracovních příležitostí. Někteří starostové či starosty nabídnuté kontakty k dalším společným postupům pravděpodobně využijí. Prohlédli jsme společně řadu zajímavostí a nahlédli pod pokličku podnikatelských aktivit v blízkém příhraničí. Mezi dominanty v polských Krkonoších v současné době patří hotel Golebiewski v Karpaczi. Na jeho půdě nás přivítal místostarosta města spolu s manažerem hotelu. Místostarosta prezentoval, že obrovský hotelový komplex, žijící převážně z kongresové turistiky, mnohostranně obohatil město i přilehlý region. Napomohl v zaměstnanosti, zvýšil návštěvnost území, nabídl doplňkové služby obyvatelům, rozšířil infrastrukturu a jeho kongresoví hosté jsou častokrát ubytováni i mimo komplex v jiných objektech ubytovatelů.“ Cesta naplnila očekávání a umožnila exkluzivně nahlédnout pod pokličku hospodaření řady subjektů. Otevřela možnosti další přeshraniční a příhraniční spolupráce českých a polských krkonošských měst a obcí. V rámci cesty byly, kromě poznání zajímavostí, připraveny exkurse, prezentace a semináře. **Kamila Hlinková doplnila:** „Ve Szklarske Porebě jsme po úvodním slovu starosty obce u vodopádu Kamienczik navštívili environmentální vzdělávací centrum NP Karkonosze, kde jsme získali podrobné informace o fungování polského národního parku. Je skvělou zprávou, že česká a polská strana nevnímá Krkonoše jako dvě země, ale jedno společné území, kde je třeba především spolupracovat. V Jelenie Gore jsme si prohlédli radnici. V nové knihovně jsme společně hovořili na téma regionálního rozvoje v Polsku a o podpoře podnikání.“ Regionální rozvoj je v současné době, po turismu, druhým důležitým odvětvím, kterým se Svazek Krkonoše začal zabývat. **K. Hlinková přiblížila:** „Téma bylo rozvinuto v plánované a připravené diskusi „Regionální rozvoj v oblasti Čech a Polska, podpora podnikání, zaměstnanosti a pracovních příležitostí“. Vedení společného hovoru se chopil Ing. Josef Vlk, CSc. z odboru rozvoje a strategie regionální politiky MMR. Účastníci také obdrželi z rukou dalšího odborného hosta Ing. Pavla Tichého, ředitele ŘSD ČR Správy Hradec Králové podklady o „Dopravní infrastruktura a společných zájmech obou území, včetně aktuálních informací o propojení České republiky a Polska v souvislosti s rozvojem obcí v ČR.“

Zajímavostí byla pro starosty návštěva paláce v Bukowci, sídla partnerského Związku Gmin Karkonoszkich. Zde získali informace o společných česko-polských projektech, nahlédli do kuchyně „Webové spolupráce, společné databáze a formy spolupráce při výměně turistických klientů České republiky a Polska“ a shlédli prezentaci „Údolí zámků“, kde se na poměrně malém území nachází 30 zámků, které se postupně opravují z financí Evropské unie a následné provozní náklady jsou hrazeny z provozu hotelu a restaurací, které jsou v těchto objektech. Pro některé bylo novinkou, že Związek Gmin směřuje svoji hlavní iniciativu již 20 let do odpadového hospodářství, nikoliv turismu. V současné době získali dotaci 6 500 000 eur (tj. 156 000 000 korun) na velký projekt financovaný Evropskou unií na nový systém zpracování odpadu, úpravy segregace a rozvoj technologií. Doposud byl totiž systém odpadového hospodářství v Polsku jiný než u nás, kde je odpad majetkem obce a každá obec si tento úkol musí řešit sama. Kdežto v Polsku zajišťuje odpadové hospodářství Związek v celé Jeleniogorské kotlině pro kraj (150 000 obyvatel). Nyní se však i jim změnila legislativa a i tam bude odpad majetkem obce, proto musí řešit veškeré systémy, mechanismy i smlouvy nově. V Kowarech si delegace v Parku miniaturních památek v Dolním Slezsku, prohlédla modely, ke kterým ve své precizní zmenšené podobě v blízké budoucnosti k vrchlabskému zámku přibude i zámek z Jilemnice.

Miroslav Kubát, starosta Jablonce nad Jizerou, doplnil: „Překvapilo mě, jak moc se toho na druhé straně Krkonoš během posledních let vykonalo, jak směle projekty jsou realizovány. Také v jaké kvalitě se nyní v Polsku staví. Všiml jsem si i detailů - fasády, osazování oken, dveří, obklady, dlažby, spáry – vše je velmi dobře odvedené řemeslo. Vlastní zážitek a zkušenost z cesty mě vede k přesvědčení, že pro polského investora (obec, ale zřejmě i pro soukromou osobu) je cesta od nápadu, záměru, projektu - k získání dotací snazší, přímější, méně zdoluhavá a „upodmínkováná“ nežli je tomu u nás. To mi vtírá další otázky (opravdu je tomu tak?, pokud ano, tak proč?, proč nejsou naše startovací pozice a tratě shodné?, kdo a proč nám hází klacky pod nohy?, jak jsou doopravdy financovány tak nákladné polské projekty?, budou skutečně schopni ufinancovat dlouhodobě provoz realizovaných projektů -rekonstruované zámky, hrady, parky, provoz přece přijde na velké peníze, ze vstupného od návštěvníků, turistů, na to nevyberou?, pokud jsou ty objekty v soukromých rukou, jaká je v Polsku „cesta“ soukromníka k evropským dotacím? V jistých extrémech jsem vnímal (na konkrétních příkladech) i otázku ochrany přírody a roli státní správy na území národních parků. Mám dojem, že zatím co u nás je velmi často až přemřštěně přísno, málo co lze realizovat, nebo jen s řadou ústupků a pod diktátem státní správy, je zde mnoho tabu - na polské straně projde evidentně mnohé. Cestu hodnotím jako velmi užitečnou, dobře zorganizovanou.“

Jan Sobotka, předseda Svazku Krkonoše a starosta Vrchlabí, cestu ze svého pohledu vyhodnotil: „Jistě měla dvojitý význam. Jednak na sebe měli čeští starostové více času než při běžných jednáních. Vzájemně se více poznali, popovídali. Vyměnili si zkušenosti a názory. Měli příležitost se seznámit s charakteristickými a typickými vzorky území, které sousedí s našimi Krkonošemi. Každý z nich



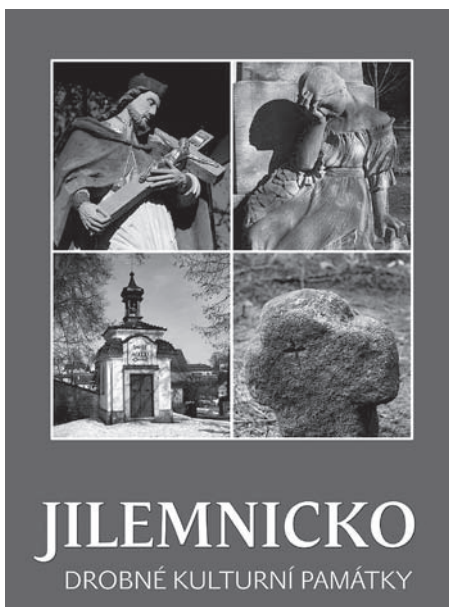
měl dozajista zkušenosti jen s určitou částí, nyní viděli to podstatné co je u sousedů. Mohli se spolu pobavit o problémech a vyměnit konkrétní zkušenosti u toho jak to dělají v Polsku, vyhodnotit rozdílné aspekty, které v tom území jsou. Například horní území polských Krkonoš je uzavřené pro stavební činnosti, a tím je chráněné. Až na několik dříve postavených lyžařských areálů tam nemají téměř nic, ale v podhůří mají všechno. Rozrůstají se tam ubytovací kapacity, podnikatelské aktivity mají zelenou. Na jednu stranu si tak chrání přírodní hodnoty, a přitom nemají střety s chráněným územím. Když vidíme odlišnosti, pochopíme na naší straně zákonitosti, a s tím i další souvislosti. Je to dáno např. obrovskou rozlohou země a počtem obyvatel, odlišností v tom, že hospodaření Zwiazku Gmin nestojí na turistu, ale na odpadovém hospodářství, že má pod sebou jenom šest obcí (český Svazek 41), jak je členěno území polského národního parku, apod. Na základě těch rozdílností lépe pochopíme, jak se starat o území u nás, protože to nejde dělat stejně.“

Říjen 2011

Zpracovala: D. Palátková

Nová publikace drobných památek Jilemnicka právě vychází!

Dovolte, abychom Vás informovali, že společným úsilím týmu autorů ve spolupráci s Jilemnickem-svazkem obcí a firmou Gentiana byla vydána nová publikace věnovaná drobným památkám na Jilemnicku. Tato publikace volně navazuje na předchozí neprodejně vydání, které bylo pořízeno díky dotační podpoře Programu rozvoje venkova. Po kompletním textovém i fotografickém přepracování teď



přichází do volného prodeje zcela nová knížka, která potěší nejen místní obyvatele, ale i návštěvníky a turisty. V knížce jsou přehledně zmapovány všechny drobné památky v rámci 21 obcí Jilemnicka a to od těch nejmenších křížků až po velké kapličky. Pokud laskavý čtenář přesto objeví něco, o čem kolektiv autorů neví, bude mít možnost o tom informovat na nově zřízené e-mailové adrese a případně se tak podílet na možném dalším rozšířeném vydání. Stávající knížka je zaměřena pouze na drobné památky a proto v ní nenajdete budovy s číslem popisným ani kostely. I přesto obsahuje na 372 zdokumentovaných a popsanych objektů. V případě, že si knížku budete chtít zakoupit (ať už jako dárek nebo pro vlastní potěšení) budete mít možnost tak učinit na všech obecních úřadech, v knihkupectví, ve vydavatelství Gentiana v Jilemnicích nebo na informačních centrech. Při objevování památek, které nám tu zůstaly po našich předcích či jsou již výsledkem naší současné práce, vám přejeme jenom samé příjemné chvíle. Věříme, že knížka nebude čtenářům pouze zdrojem novým znalostí a informací, ale také inspirací pro příjemné procházky v nádherné krajině západních Krkonoš.

Kolektiv autorů: Jilemnicko – svazek obcí, Vydavatelství Gentiana Jilemnice

OBCENĚ ZÁVAZNÁ VYHLÁŠKA Č. 2/2011

k zajištění udržování čistoty ulic a jiných veřejných prostranství k ochraně životního prostředí, zeleně v zástavbě a ostatní veřejné zeleně.

Zastupitelstvo města Rokytnice nad Jizerou se na svém zasedání dne 5. 10. 2011 usnesením č. 176 usneslo vydat podle ustanovení § 10 písm. c) a § 84 odst. 2 písm. h) zákona č. 128/2000 Sb., o obcích (obecní zřízení), ve znění pozdějších předpisů, tuto obecně závaznou vyhlášku:

Čl. 1 – Úvodní ustanovení

1. Předmětem této obecně závazné vyhlášky je stanovení povinností k zajištění udržování čistoty ulic a jiných veřejných prostranství, k ochraně zeleně v zástavbě a ostatní veřejné zeleně (dále jen „veřejná zeleň“).
2. Cílem této obecně závazné vyhlášky je zabezpečit péči a zabránit poškozování a znečišťování veřejného prostranství, veřejné zeleně a zeleně v zástavbě z důvodu zajištění zlepšení estetického vzhledu obce a zachování atraktivity prostředí v souvislosti s rozvojem turistického ruchu.

Čl. 2 – Čistota ulic a jiných veřejných prostranství

1. Každý je povinen počínat si tak, aby nezpůsobil znečištění ulic a jiných veřejných prostranství.
2. Znečištěním ulice či jiného veřejného prostranství se pro účely této vyhlášky rozumí odhazování odpadků mimo vyhrazené nádoby, ponechání výkalů domácích zvířat, zanechání nečistot po krátkodobě uloženém materiálu nebo po skládání materiálu, znečištění motorovými vozidly.
3. Kdo způsobí znečištění ulice či jiného veřejného prostranství, je povinen znečištění neprodleně odstranit.
4. V případě znečištění ulice nebo jiného veřejného prostranství výkaly zvířete odstraní neprodleně toto znečištění osoba, která má zvíře v dané chvíli ve své péči.

Čl. 3 – Ochrana veřejné zeleně a zeleně v zástavbě

1. Vlastník nebo oprávněný uživatel veřejné zeleně a zeleně v zástavbě je povinen zeleň udržovat formou pravidelných sečí nebo formou pravidelného mulčování. Četnost sečí je minimálně **jednou ročně** a jednotlivé seče musí být provedeny nejpozději **do 15. 8. příslušného roku**. Po provedené seči musí být posekaná hmota odstraněna nejpozději do 3 dnů.
2. Četnost mulčování je minimálně **jednou ročně** a musí být provedeno nejpozději **do 15. 8. příslušného roku**. Po provedeném mulčování není vlastník nebo oprávněný uživatel povinen zmulčovanou trávu odstraňovat.
3. Každý je povinen počínat si tak, aby nezpůsobil znečištění či poškození veřejné zeleně.
4. Na plochách veřejné zeleně je zakázáno:
 - a) najíždět motorovými vozidly a koly, parkovat,
 - b) skladovat materiál,
 - c) vstupovat na květinové záhony a lámat větve stromů,
 - d) umísťovat na stromy reklamy nebo plakáty,
 - e) rozdělovat oheň,
 - f) stanovat.

Čl. 4 – Účinnost

Tato vyhláška nabývá účinnosti dnem 25. října 2011.

Petr Kadavý
místostarosta

Ing. Petr Matyáš
starosta města

Vyvěšeno na úřední desce dne: 10. 10. 2011

Sejmuto z úřední desky dne: 25. 10. 2011



VHS informuje

Tisková zpráva o stanovení ceny vodného a stočného pro rok 2012 na území měst a obcí sdružených ve Vodohospodářském sdružení Turnov

Úprava ceny byla schválena na jednání Rady sdružení 14. listopadu 2011, a to jako výstup z přibližně tříměsíčního opakovaného projednávání. Je stanovena pro města Turnov, Semily, Lomnice nad Popelkou, Jilemnice, Rokytnice nad Jizerou, Rovensko pod Troskami a obce Přepře, Ohrazenice, Kacanovy, Olešnice, Vyskeř, Troskovice, Rakousy, Malá Skála, Líšný, Loučky, Tatobity, Ktová, Žernov, Benešov u Semil, Chuchelna a Benecko.

1. Úprava ceny

Základní nárůst ceny je schválen o 8,60 % u vodného a o 9,50 % u stočného. Nárůst u celkové ceny vodného a stočného je 9,00 %. Současně bude díky rozhodnutí státu upravena sazba DPH.

2. Celková cena (m³)

Vodné je stanoveno na 39,63 Kč (bez DPH) a stočné na hodnotu 31,70 Kč (bez DPH). Celková součtová cena vodného a stočného činí 71,33 Kč (bez DPH). Nárůst celkové ceny představuje 5,89 Kč, a to z 65,44 Kč v roce 2011.

Pro započítání DPH (14 %) je vodné stanoveno na hodnotu 45,18 Kč a stočné na hodnotu 36,14 Kč. V součtu činí celková cena s DPH 81,32 Kč. Nárůst celkové ceny představuje 9,33 Kč, a to z 71,99 Kč v roce 2011.

3. Postup projednávání úpravy cen

Vlastník vodohospodářské infrastruktury – VHS Turnov – měl při stanovení ceny na rok 2012 zásadně jinou a lehčí úlohu. Díky úspěšnému zvládnutí procesu koncesního řízení – provedení výběru nejvhodnějšího provozovatele podle nejlepší evropské praxe – jsme nemuseli s provozovatelem absolvovat obtížná jednání o výši jednotlivých nákladových položek a zisku v kalkulaci. Každá úprava byla matematicky dána podle předem odsoutěžených koncesních pravidel. Jedinou a základní otázkou k rozhodnutí pak bylo stanovení optimální výše nájmu za pronajatý vodohospodářský majetek, který VHS Turnov jako svůj základní roční příjem požadovalo začlenit do cenové kalkulace. Nájemné je používáno jako základní a klíčová položka pro financování potřebné obnovy majetku a na spolufinancování nově připravovaných investic.

4. Zdůvodnění úpravy cen

Díky koncesnímu řízení mohla zásadně narůst výše požadovaného nájmu a přitom zisk provozovatele i další náklady byly navýšeny minimálně.

Pro VHS Turnov je po akci Čistá Jizera klíčovou úlohou pro příští roky stabilizovat rozpočet. Přesto musí být všemi cestami získány dostatečné peněžní prostředky na další obnovu existujícího majetku. Navíc bude příští rok pravděpodobně jedním z posledních, kdy bude možno získat dotační prostředky z evropských fondů na dlouhodobě připravované klíčové akce. Ty však přinesou další povinnost vysoké míry spolufinancování. V příštích letech jsou proto připraveny k žádosti o dotaci například na akce výstavby vodovodů a kanalizace na Malé Skále, ČOV a kanalizace v Rovensku pod Troskami a rekonstrukce centrální úpravny vody v Příkrém (region Semily).

V roce 2012 bude také dokončena technologicky mimořádně zajímavá intenzifikace ČOV a dostavba kanalizace na Benecku, vo-

dovod v Tatobitech i odkanalizování zbylé části Ohrazenic. Zahájíme také dvě akce výstavby vodovodů v lokalitě Semil – Spálov a Nouzov i rozsáhlou akci úplné rekonstrukce centrální ulice 28. října v Turnově. Z obnovy majetku bude zajímavou akcí rekonstrukce vodovodů v bezprostřední blízkosti hradu Trosky, rekonstrukce fasády ČOV v Rokytnici nad Jizerou i dílčí úpravy na ČOV v Semilech. S městy bude VHS Turnov dále spolupracovat na obnově sítí pod připravovanými rekonstrukcemi povrchů vybraných komunikací.

Je však zřejmé, že i přes naše vysoké ambice nebudeme schopni dostatečně finančně dodržet zpracovaný „Plán financování obnovy vodovodů a kanalizací“. Státem nastavená metodická pravidla ukazují, že i na našem území je celá vodohospodářská soustava díky absenci dostatečné péče v minulém století tak zanedbána, že by bylo potřeba řádově vyšších peněžních prostředků, abychom docílili alespoň toho stavu, aby existující majetek dále nechátral. Takové dostatečné prostředky však nejde reálně získat, a to kvůli zachování sociální únosnosti ceny vodného a stočného, dlouhodobě omezené schopnosti financování vodohospodářských akcí z městských a obecních rozpočtů a také díky končícím možnostem žádat o dotační prostředky.

I proto je velmi důležité hledat jiné cesty k vyšší kvalitě zabezpečených služeb. Z pozice vlastního provozování je proto velmi přínosné, že i pro zákazníky přineslo koncesní řízení vyšší kvalitu a rozsah prováděných služeb za srovnatelné meziroční náklady a současně značného snížení zisku provozovatele. Byly nastaveny zásadně vyšší úrovně požadovaných provozních výstupů kvality, které jsou detailně sledovány a opakovaně vyhodnocovány. Koncesní řízení současně přineslo skoro o polovinu vyšší rozsahy čištění kanalizačních stok a monitoringu vodovodů i kanalizací

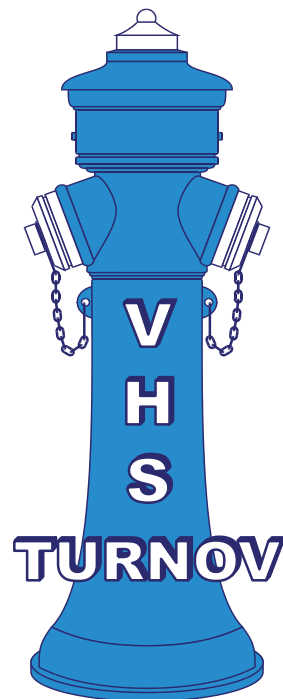
Významným přínosem pro vodohospodářskou soustavu byla v roce 2011 vedle ohromných investičních aktivit VHS Turnov (akce Čistá Jizera a další desítky akcí na obnově majetku) i vlastní aktivita provozovatele – firmy Severočeské vodovody a kanalizace, a. s. Za peníze provozní společnosti došlo k rozsáhlé rekonstrukci provozního areálu v Turnově, vytvoření nového kontaktního místa v Jilemnici pro obyvatele severní části okresu Semily a bylo zásadně rozšířeno telemetrické ovládání objektů a prvků na sítích na celém území.

Díky nastavené ceně vodného a stočného pro rok 2012 budou tyto velmi pozitivní prvky v péči o vodohospodářský majetek i při vlastním provozování dále uplatňovány a budou připraveny podmínky na splnění všech vytyčených cílů VHS Turnov.

Ing. Milan Hejduk, předseda Rady sdružení VHS Turnov

Kontakty:

- Ing. Milan Hejduk, předseda Rady sdružení VHS Turnov, Antonína Dvořáka 287, 511 01 Turnov, tel. 481 312 194, mobilní 737 204 255, e-mail: hejduk@vhsturnov.cz
- Marcela Červová, ředitelka VHS Turnov, Antonína Dvořáka 287, 511 01 Turnov, tel. 481 313 481, mobilní 602 169 165, e-mail: cervova@vhsturnov.cz



Při nákupu se můžete setkat s výrobky označenými speciálním logem KRKONOŠE originální produkt®. Tuto značku mohou využívat takové výrobky, které prošly přísným procesem certifikace, který zákazníkovi garantuje jejich skutečný původ v Krkonoších, ale nejen to! Výrobky musí přispívat k dobrému jménu regionu, proto musí být také dostatečně kvalitní, šetrné vůči životnímu prostředí, jedinečné - vyrobené tradičními technologiemi, ručně nebo z místních surovin a výjimečné svou vysokou kvalitou. Zakoupit je můžete mimo jiné na informačních centrech v regionu.

Hlavním cílem značení místních produktů je zviditelnit tradiční region, známý svou zachovalou přírodou, tradicemi a historií. Značka pomáhá místním lidem, kteří mohou nákupem výrobku podpořit místního výrobce, ale např. i turistům, kteří si s jistotou přivezou suvenýr s garancí původu v Krkonoších.

Výrobčům přináší značka různé výhody – možnost prezentace na akcích v regionu i mimo něj, nové formy propagace, ale i spolupráci a výměnu zkušeností s ostatními výrobci. Certifikovat lze např. potraviny, zemědělské produkty, řemeslné výrobky, umělecká díla, nebo přírodní produkty bez ohledu na to, zda se jedná o řemeslníka, firmu, nebo výrobce, který má řemeslo jen jako koníček. Rozhodující je původ výrobku, kvalita, šetrnost k přírodě a vazba na region.

V současné době v nabídce najdete např. originální šperky z mědi a drahých kovů Daniely Roudné, šité hračky – česká zvířátka a trutnovského draka Rozalie Mládkové Sosnové, loutky Aleny Gašparové, praženou kávu VOLKAFA, drátované objekty Ladislava Šlechty, maňákové vlny A.P. a výrobky z ovčí vlny Hany Wondráčkové, podvínky, paličkovanou a háčkovanou krajku Lenky Máslové Špetlové, krkonošskou medovinu APICOR, mléko a mléčné výrobky z Farmy Mejsnar, archivní, kancelářské a školní potřeby z recyklované lepenky z EMBY, spol. s r.o., perličkové vánoční ozdoby a hobbysety z Rautisu, a.s., nebo roubené stavby od firmy Kompletní stavby Roubal, s.r.o.



Certifikační komise zasedá jednou až třikrát ročně. Informace pro zájemce o značku najdete na internetových stránkách www.regionalni-znacky.cz/krkonose, nebo můžete kontaktovat Evu Trýznovou (info@mas-krkonose.cz, tel. 608 050 063).

Jilemnicko se připravuje na čerpání milionů korun z EU

Po dlouhodobé přípravě a náročném finalizaci projektů se konec listopadu nesl ve znamení dobrých zpráv. Jilemnicko-svazek obcí bylo vybráno k realizaci tří nových projektů spolufinancovaných z prostředků EU. První dva projekty podpořené z Operačního programu životní prostředí jsou výsledkem téměř šestileté přípravy a zaměřují se na akci vskutku pilotního charakteru, a to z hlediska celé České republiky. V rámci dotace by v příštích dvou letech mělo na území Jilemnicka vyrůst šest samostatných komunálních kompostáren, které by zajišťovaly zpracování bioodpadu ze všech obcí Svazku. Sběr a třídění bude probíhat v každé obci samostatně dle nastaveného harmonogramu. Výstupem z projektu nebudou pouze hotové a provozuschopné kompostárny ve Vítkovicích v Krkonoších, Roztokách u Jilemnice, Rokytnici nad Jizerou, Horní Branné, Čisté u Horek a Jilemnic, ale také sběrné kontejnery pro každou obec a společná

technika v podobě traktoru, drtiče, nakladače, překopávače a síta. Díky těmto dvěma projektům se podaří lépe využít zeleň z veřejného prostranství, ale také ze zahrádek od spoluobčanů, kteří každoročně řeší onu obligátní otázku „kam s ním“. Celkový rozpočet na tyto dva projekty činí více než 15 milionů korun a výše dotace pak 90%. Na začátku roku bude v souvislosti s tematikou kompostování vyhlášena soutěž pro školy o zhotovení nejzajímavějšího loga projektu, kdy vítězné logo bude nejen oceněno, ale také bude mít tu čest stát se grafickým symbolem celé akce.

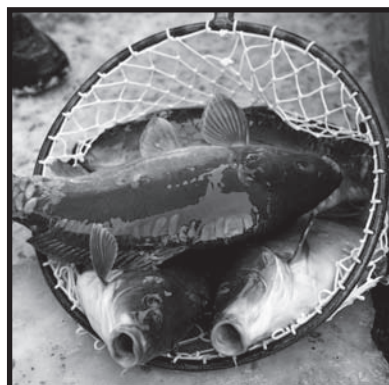
Třetí ze schválených projektů, které všechny zástupce obcí potěšily, je navazující projekt na Krakonošovy letní podvečery bez hranic. Nese název Dny polsko-české kultury, a je tentokrát zaměřen na prezentaci české kultury u polských sousedů. Po dva roky nás tedy čeká nejen jednodenní polský kulturní den v Jilemnic, ale především jarní

a podzimní jarmark v Karpaczi, kde na oplátku bude Jilemnicko zajišťovat nejen kulturní program, ale také ochutnávku naší regionální kuchyně. V rámci projektu také rozšíříme naše vybavení, které slouží všem obcím při pořádání akcí v létě i v zimě, a to o dva menší stany o rozměrech 3x6 m a o dva plynové venkovní ohříváče, které poslouží především do mrazů v zimních měsících. Rozpočet české části projektu je 1,6 milionů korun. Výše dotace činí 90%.

Podrobně o zahájení a průběhu obou projektů Vás budeme informovat nejen na webových stránkách www.jilemnicko-so.cz, ale také na stránkách místních zpravodajů. Pevně věříme v úspěšné dokončení všech projektů a těšíme se na setkání s občany při jejich realizaci.

Za Jilemnicko-svazek obcí

Paulů Radka



Prodej kaprů a vánočních stromků

16. 12. 2011 – od 9.00 hodin
na Dolním náměstí (před radnicí)

Ptáme se za Vás

V Rokytnici nad Jizerou byla zrekonstruována prodejna Tesco expres. Je pravda, že prostory jsou kultivovanější, ale vzhledem k malému prostoru, který byl k dispozici, je také nepřehlednější a kupující tak v různých zákoutích často bloudí. Na to bychom si však časem zvykli.

Co však pobouřilo občany, je velmi výrazné zvýšení cen zboží, někdy o desítky procent.

Když byla poprvé před několika lety prodejna otevřena, měli jsme z ní velkou radost, konečně po letech jsme se dočkali pěkného obchodu s velkým sortimentem a také přijatelnými cenami. Do Rokytnice si zvykli jezdit na velké nákupy i lidé z okolních obcí.

Proto se ptám – zvážili jste, v jaké oblasti podnikáte, jaká je koupěschopnost obyvatel? V samotné Rokytnici ani v okolí práce není, mladí lidé odcházejí nebo musí žít velmi skromně. Také málokterý důchodce dosáhne na horní hranici důchodu.

Rokytnické Tesco je prodejna s nejvyššími cenami široko daleko.

Jednali jste s představiteli Města před zahájením rekonstrukce o plánovaném navýšení cen potravin?

Udělal jste si průzkum trhu přímo v Rokytnici?

Dnes je situace taková, že většina zákazníků se vrací do menších prodejen potravin, ti mobilní opět odjíždějí za většími nákupy do jiných měst, protože si Vaši prodejnu nemohou dovolit.

Eva Martínková



Reakce:

Je nám velmi líto, že máte takovou zkušenost s nakupováním v našem obchodě. Úpravami obchodu jsme se snažili zpříjemnit obyvatelům Rokytnice nakupování a nabídnout jim širší sortiment zboží. Nyní mají k dispozici například obslužný pult s čerstvými uzeninami a saláty nebo díky rozpekům stále čerstvé pečivo. Pokud jde o ceny, s nažime se, aby se pohybovaly na co nejnižší úrovni. Při jejich stanovení musíme brát v úvahu celkovou situaci na trhu a výši nákupních cen od dodavatelů, jež jsou ovlivněny nárůstem cen zdrojových surovin i energií. Naším cílem je, aby zákazníci byli s nakupováním u nás spokojeni. Z tohoto důvodu stavíme na několika pilířích, jako jsou široký sortiment pod jednou střechou, kvalita a čerstvost, nízké ceny, profesionální obsluha a příjemný i vnitřní prostor.

S pozdravem

Eva Karasová, Corporate Affairs Manager

Vzhledem k tomu, že odpověď byla všeobecná a neodpovídala dotazům, kontaktovala jsem paní Karasovou telefonicky. Na základě tohoto ústního jednání paní Karasová slíbila, že vše předá panu řediteli pro naši oblast. Do vydání RZ jsme žádnou novou informaci neobdrželi.

- EM -



ROKYTNICE NAD JIZEROU - WOJCIESZÓW | města, kde se lidé veselí

Svatá Barbora – patronka horníků

Je konec listopadu a v zasedací místnosti rokytnické radnice se zabydly Barbory a Barborky, svaté, mlžné, dřevěné i „plete-né“... ptáme se proč?

V rámci výtvarné soutěže „svatá Barbora – patronka horníků“ vznikaly v rokytnických i wojcieszowských školních zařízeních různorodé výtvarné práce na toto téma. Musíme poděkovat všem pedagogům za kladný přístup k zadanému úkolu, protože téma nebylo jednoduché!

Každé školní zařízení mělo vlastní přístup ke zpracování látky. Můžeme ale říct, že se nakonec všechny děti seznámily s legendou o svaté Barboře, o postavě Barbory, která dříve chodívala po domech a vyplácela děti za jejich chování, o větvičkách barborek, které si dáváme do váz v době adventu, o punčochách, které si děti dávají za okno, aby byly za své chování odměněny...

Mateřské školy v Rokytnici nad Jizerou k tématu přistoupily velmi tvůrčím způsobem. Jejich Barborky jsou veselé, pestrobarevné, tajemné i punčochaté. Děti ze Základní školy speciální a Základní školy praktické v Rokytnici nad Jizerou Barborku vidí jako paní/dívku schovanou pod bílým pláštěm s větvičkou a nadílkou. Základní škola v Rokytnici nad Jizerou pojala námět také zajímavě – menší děti kreslily Barboru jako vílu, jako paní, co chodí chumelenicí i tu, která se skrývá za okny. Starší děti ji vyobrazovaly v souladu s legendou o mučednici, tedy s atributy svaté Barbory z Nikodemie. Nejblíže tématu, sv. Barbora - patronka horníků, byly výkresy dětí z Wojcieszowa. Jejich Barborky jsou často umístěny v dolech, kterak dohlížejí na zdar práce horníků, jiné jsou zobrazeny jako kouzelné víly.

Asi největším překvapením pro hodnotitele bylo, když v rohu radniční zasedací místnosti našli postavičku Barborky (vysokou asi jeden metr), kterou vytvořily děti z Dolní Mateřské školy společně se svými učitelkami. Za nápad i zpracování také děkujeme!

Někdy se říká, že dnešní děti nemají fantazii. Po zhlédnutí více jak 150 výkresů na soutěžní téma si dovolím tvrdit, že tomu tak není. Rokytnické a wojcieszowské děti si vedeny svými učitelkami s tématem doslova pohrály!

Máte-li zájem podívat se na jejich práci, navštivte radnici města, výstava bude přístupná do poloviny ledna 2012.

Sledujte náš projekt na:

www.rokytnice-a-wojcieszow.webnode.cz

V příštím čísle Rokytnického zpravodaje zveřejníme výsledky soutěže a vítězná díla.

Blanka Kučerová, koordinátorka projektu



Tento projekt je spolufinancován z Evropského fondu pro regionální rozvoj prostřednictvím Euroregionu NISA. EVROPSKÁ UNIE | PŘEKRAČUJEME HRANICE



Základní škola informuje

Vážení čtenáři Rokytnického zpravodaje, blíží se konec roku a vánoční atmosféra zavládla i na naší škole. Paní učitelky, jako každý rok, krásně vyzdobily chodby i třídy a k slavnostním náladě přispívají i děti svým „vánočním zpíváním na schodech“.

Dovolte, abych Vám při této příležitosti popřála za všechny zaměstnance naší školy krásně a klidně prožité vánoční svátky a v roce 2012 pevně zdraví, dostatek štěstí, dobrou náladu a vše, co si sami přejete.

Blanka Zemánková



První narozeniny Mateřského centra Krakonošátka

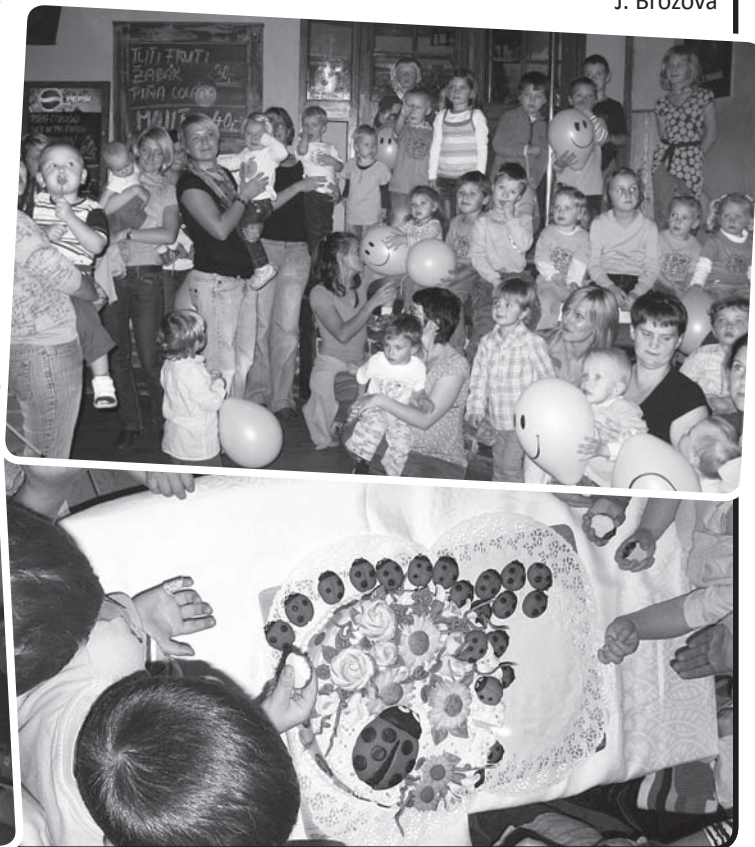
V sobotu 15. 11. 2011 se k diskotéce u Šneka scházeli návštěvníci úplně jiné věkové kategorie, než je zde typické. Mateřské centrum Krakonošátka slavilo své první narozeniny a ke své oslavě si vybralo právě diskotéku. Přijel mezi nás i kouzelník se svou bublinkovou šou a my jsme se jen překvapeně dívali, co se dá všechno vytvořit s bublifukem. Je pravda, že takové bublifuky v hračkárně nekoupíte. Bubliny byly opravdu od těch nejmenších až po tak velké, že se nám do nich schovaly děti. Kouzelník nás hezky pobavil a na řadu přišlo krájení narozeninového dortu, který pro nás připravily naše dvě maminky. Všichni dostali porci a k tomu ještě

tě marcipánovou berušku. Byla to velká dobrota. K narozeninám patří také dárky a tak děti dostaly trička s logem našeho centra a balónek. Všechno jsme prokládali tanečky a výbornými nápoji připravenými speciálně pro nás zdejším personálem.

Krásné odpoledne s dětmi a jejich radostí nedokáže nic nahradit, a tak si dovoluji centru popřát hodně takových krásných chvil a nadšení na další roky.

Děkuji moc všem za krásnou přípravu a Šnekolendu za poskytnutí prostor.

J. Brožová



Není to jen vánoční dárek...

Vážení rodiče,

pro žáky našich škol, kteří budou končit povinnou školní docházku devátou třídou, nabízí Gymnázium a Střední odborná škola Jilemnice mimořádnou příležitost pokračovat ve studiu, získat maturitu i možnost uplatnit se přímo v praxi. Otevíráme již pro školní rok 2012 – 2013 nové studijní obory. Vedle dobře známých gymnaziálních oborů (všeobecné čtyřleté a osmileté gymnázium a sportovní gymnázium) jde o obory střední odborné školy, a to obor Informační technologie (18-20-M\01) a obor Veřejnosprávní činnost (68-43-M\01). Jedná se sice o pro nás nové obory, jsou však pro náš region velmi přínosné. V informačních technologiích se uplatní zájemci, kteří chtějí ovládnout nejen vlastní počítač, ale chtějí jej také udržovat a sestavovat, chtějí zvládnout různá programová vybavení, zejména kancelářské aplikace programů. Mají také zájem realizovat a administrovat počítačové sítě, případně i programovat a vyvíjet uživatelská, databázová a webová řešení.

Veřejnosprávní činnost nabízí přípravu tak, aby absolventi zvládli orientaci v našem právním řádu, rozuměli základním právním pojmům, znali strukturu a působnost orgánů státní správy a samosprávy, zpracovávali věcně, jazykově a formálně správně jednoduché

právní písemnosti. Ale také pracovali s počítačovými programy pro veřejnou správu, kontrolovali nebo vystavovali správné a jiné úřední písemnosti a dokumenty, znali předpisy pro evidenci a ukládání písemnosti a ochranu údajů.

Mimo jiné povede výuka v obou oborech také k tomu, aby absolventi racionálně využívali prostředky kancelářské techniky a ovládali desetiprstovou hmatovou metodu.

Uplatnění budoucí absolventi naleznou určitě v pracovním procesu v našem nejbližším okolí, nebudou mít ale zavřené dveře ani pro další studium na příslušných vysokých školách a vzhledem ke skutečnosti, že výuka bude obsahovat i problematiku rozvoje regionu a evropské spolupráce, budou moci využít své znalosti v rámci celé EU.

Věřím, že tato nečekaná vánoční nabídka osloví nejen řadu žáků devátých tříd z Jilemnice, ale bude lákavá i pro celý náš region. Také pro rodiče bude jistě výhodné, že jejich dítě nebude muset dojíždět za vhodnou školou mimo region. Nové studijní obory jsou výzvou pro náš pedagogický sbor, jsou ale, jak doufám, i skutečným vánočním dárkem pro mnohé školáky, kteří řeší otázku týkající se vlastní budoucnosti.

PaedDr. Václav Hartman,
ředitel Gymnázia a SOŠ Jilemnice

Mateřská školka Dolní informuje

Poděkování panu Ing. Jaroslavu
Wolfovi

autorizovaný inženýr dopravních staveb

za zhotovení projektu na dopravní hřiště pouze za opravdu symbolickou cenu.

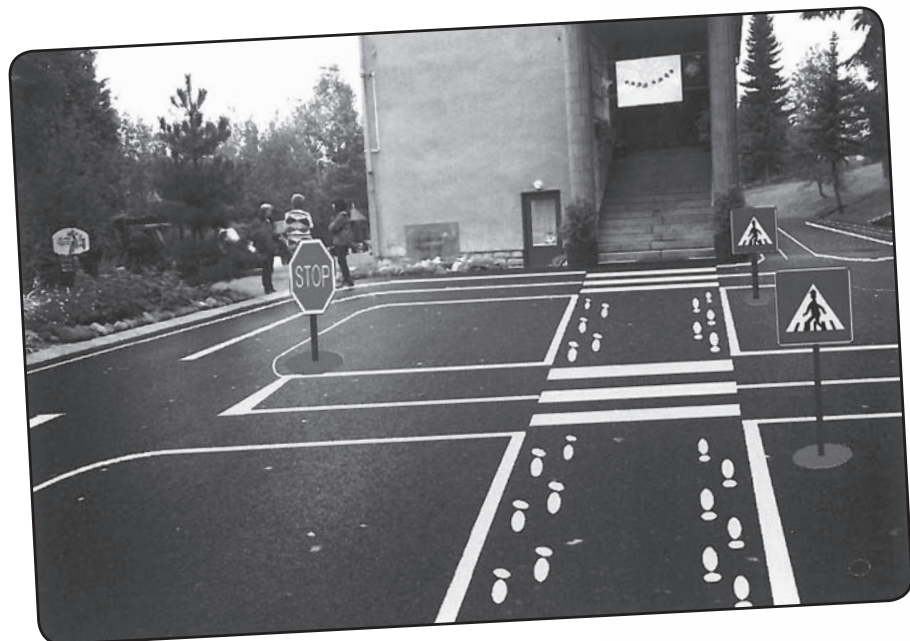
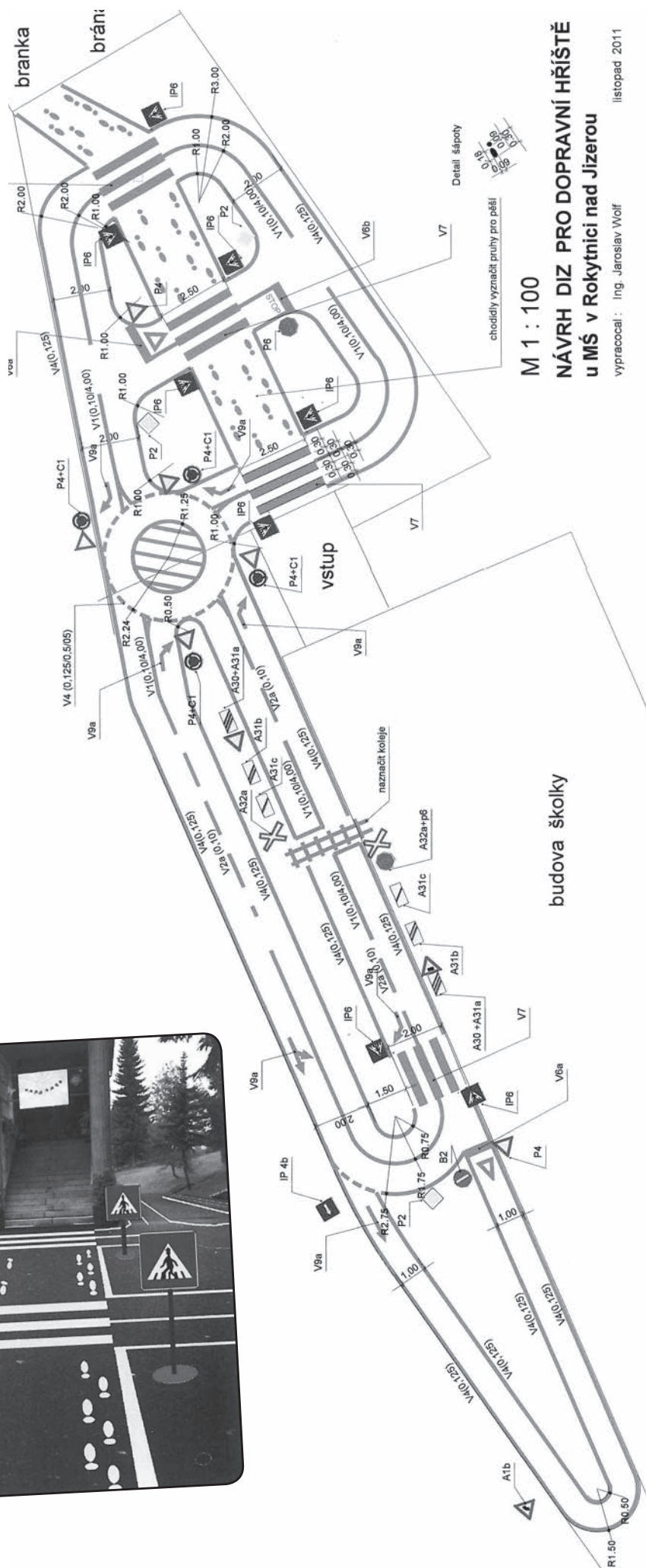
Ve výchovně vzdělávacím plánu pro předškolní vzdělávání má důležité místo dopravní výchova. Proto jsme se rozhodli namalovat na dvůr naší školy dopravní hřiště. Naše představa byla 1 křižovatka.

Podařilo se nám oslovit pana Ing. Jaroslava Wolfa, který přijel a změřil si prostor. Když nám přivezl projekt – nevěřili jsme svým očím. 4 křižovatky, kruhový objezd, 4 přechody pro chodce, jednosměrná ulice, železniční přejezd s tunelem.

Děti se velice rychle orientovaly v nákrese „Tady je jednosměrka..., kruháč..... stopka..... železniční přejezd.... dej přednost“ atd. Malí předškoláci nás ještě upozornili na důležitost čerpací stanice a občerstvení (což vyřešíme domkem s hadicí od vysavače a malou kuchyňkou na ploše zahrady).

Teď se těšíme na zimu a lyžování (jsme sportovně – turistická školka zaměřená na sjezdové lyžování), ale hned jak sleze sníh , začneme s dopravní výchovou.

Všem v Rokytnici přejeme pěkné a klidné Vánoce
děti a kolektiv MŠ Dolní Rokytnice



Kulturní servis

Rokytnice nad Jizerou

- **10. 12. 2011 – Andělská projížďka parním vlakem:** Martinice v Krkonoších – Rokytnice nad Jizerou. Ve voze potkáte Mikuláše s čertovskou kapelou.
- **10. 12. 2011 – Vánoční koncert pěveckého sboru Musica Fortuna Turnov,** Kostel sv. Michaela, od 19 hodin
- **10. – 11. 12. 2011 – Divadelní spolek Jirásek** – premiéra hry „Moje žena se zbláznila“, KD Rokytnice nad Jizerou od 19.30 h.
- **17. 12. 2011 – DS Hálek z Nymburka** – Krkonošské pohádky, KD Rokytnici nad Jizerou od 15 h, Vstupné 50,- Kč, Děti zdarma
- **16. 12. 2011 a 17. 12. 2011 – Oficiální zahájení činnosti Městského informačního centra,** Slavnostní zahájení zimní sezóny ve skiareálu Horní Domky.
- **4. 2. 2012 – Hasičský ples** – Sporthotel Bohemia Rokytnice nad Jizerou

Akce v okolí:

- **10. 12. 2011 – Slavnostní rozsvícení vánočního stromu** v Jablonci nad Jizerou (U Hájenky)
- **17. 12. 2011 – Vánoční jarmark** v Jilemnici
- **25. 12. 2011 – Mam'zelle Nitouche** – opereta, DK Vysoké nad Jizerou, od 19.30 hodin
- **26. 12. 2011 – Dva muži v šachu,** DK Vysoké nad Jizerou, od 19.30 hodin
- **26. 12. 2011 – Na Štěpána na Štěpánku,** od 11 do 14 hodin, Rozhledna Štěpánka
- **28. 12. 2011 – Obrácená pohádka** – loutková pohádka pro děti, DK Vysoké nad Jiz., od 17 hod.
- **3. 1. 2012 – Divadlo Jára Cimrmana** – Dlouhý, široký a krátkozraký, SD Jilm Jilemnice, od 19 hodin
- **11. 1. 2012 – Eva a Vašek** – S písničkou kolem světa, SD Jilm Jilemnice, od 18 hodin
- **8. 2. 2011 – Divadlo Ungelt** – P. Palmade a Ch. Duthuron – Na útěku, komedie, v hlavních rolích Jana Štěpánková a Zlata Adamovská, SD Jilm Jilemnice
- **21. 2. 2011 – Jiří Schmitzer** – recitál, SD Jilm, Jilemnice
- **31. 3. 2011 – Jan Budař a Eliščin band** – Nečekaný koncert, SD Jilm, Jilemnice

Městské KINO

Jablonec nad Jizerou

PROSINEC / LEDEN

sobota 10.12. v 18.00 h.

DREAM HOUSE

Americký thriller (90 min.). Vstupné 70,- Kč, přístupný (12).

sobota 17.12. v 19.45 h.

STROM ŽIVOTA

Americké filmové drama (139 min.) Vstupné 75,- Kč, přístupný (12).

sobota 7.1. v 19.45 h.

BASTARDI 2

České akční drama (95 min.). Vstupné 65,- Kč, přístupný (12).

sobota 14.1. v 18.00 h.

SAXÁNA A LEXIKON KOUZEL

Nová česká rodinná komedie (90 min.). Vstupné 75,- Kč, přístupný.

Ve vstupném je započítán příplatek 1,- Kč, určený ve prospěch Státního fondu pro rozvoj české kinematografie. Filmy značené symboly (12, 15, 16, ...) jsou mládeži přístupné, pro děti do 12, 15, 16 ... let jsou však nevhodné.

Změna programu a výše vstupného vyhrazena.

Program KINA též na adresách:

www.jablonec-krkonose.cz

www.krkonose-smo.cz, www.kina.365dni.cz

Tel.: 481 591 437, 481 591 106

Rokytnice nad Jizerou je již 50 let MĚSTEM

V letošním roce 2011 slaví Rokytnice nad Jizerou jedno z důležitých výročí své existence. Přesně před 50 lety, tj. v roce 1961, byl Rokytnici nad Jizerou uznán statut města.

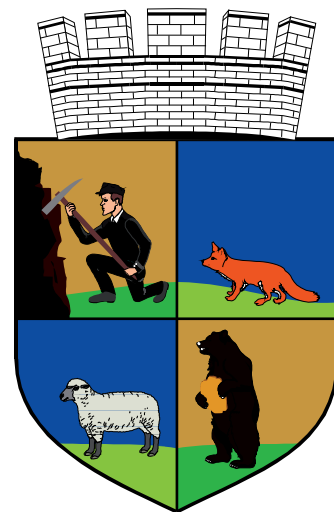
Před tímto obdobím byla Rokytnice sice velkou obcí, ale jen na úrovni vsi. O povýšení na město žádala několikrát, a to v letech 1847, 1901, 1935, avšak bezvýsledně. Rokytnice v té době nebyla dokonce ani městysem. Vznikla roku 1850 sloučením čtyř dosud samostatných obcí- Dolní Rokytnice, Horní Rokytnice, Františkov a Rokytno. Na pečeti a razítkách pak používala čtvrcený štít s jejich symboly. Teprve v březnu 1961 stanovil Východočeský krajský národní výbor, že v Rokytnici působí městský národní výbor - a od té doby je tedy Rokytnice nad Jizerou městem.

S tímto nepřímo souvisí i zavedení a používání oficiálního znaku města. Každý ví, že znak města Rokytnice nad Jizerou je

tvořen 4 díly, každý představuje jednu část obce a slovně je popsán následovně:

„Štít čtvrcený. V první čtvrti zlaté je při pravém okraji štítu šedá skála, před ní na zelené půdě doprava obrácený, černě oděný horník při práci, v druhém, levém horním poli modrém stojí na trávníku hnědá, doprava obrácená liška, v třetím, pravém dolním, rovněž modrém poli je na trávníku doprava krácející bílá ovce s černými kopýtky a ve čtvrtém poli zlatém je černohnědý medvěd, vztyčený na zadních nohách, obrácený doprava a držící v předních tlapách stříbrnou radlici. Nad štítem je stříbrná zděná koruna.“

Ačkoliv je znak města historicky daný a v této podobě používaný již od roku 1850, prozatím nikdy nebyl oficiálně schválen. Město Rokytnice nad Jizerou by proto rádo zahájilo kroky vedoucí k tomu, aby znak města řádně schválen byl, o čemž rozhoduje Poslanecká sněmovna Parlamentu ČR.



V brzké době proto bude požádán o spolupráci zkušený heraldik (na základě doporučení Okresního archivu v Semilech), který Městu s touto žádostí pomůže a zároveň dopracuje i návrh vlajky Města Rokytnice nad Jizerou.

MŠ

Městská knihovna informuje

NOVÉ KNIHY NA LISTOPAD

Romány pro ženy:

- Monyová – Opiju tě rohlíkem
- Dočekalová – Něco za něco
- Řeháčková – Problémy nejen s láskou
- Němcová – Jeden život navíc
- Lasicová – Pravdivý příběh lži
- Binchy – Šarlatové pírkó
- Steel – Záležitost srdce
- Hilliges – Bílá čarodějka
- Cabot – Úspěšná smolařka
- Haran – Místo na slunci

Povídky, vyprávění, vzpomínky:

- Pacholík – Poudačky a vhačky
- Kniha živých (hovory s pamětníky 2. sv. války)
- Herriot – Zvěrolékař a kočičí historky
- Miller – Kolos z Maroussi (historicko-cestopisná koláž o Řecku)

Historické a dobrodružné romány + fantasy:

- Pošíval – Satanovo jaro
- Guillou – Cesta do Jeruzaléma. Templář. (Křižácká trilogie : 1., 2.díl)
- Franklinová – Vrahova modlitba
- Šimánek – V zajetí polární zimy
- Peters – Ztracená oáza
- Pratchett, Gaiman – Dobrá znamení
- Pratchett – Pravda. Zloděj času (Úžasná Zeměplocha)
- Lukjaněnko – Šerá hlídka

Napětí (thrillery, detektivky):

- Fieldingová – Nebezpečná zóna
- Thieslerová – Sběratel dětí
- Lehtolainen – Krev v jezeře
- Olsen – Žena v kleci
- Granger – Svíčka za mrtvého
- Klevisová – Dům na samotě
- Jedlička – Náruč plná milenek (případy)
- Cílek – Příliš obyčejná vražda (případy)

NOVÉ KNIHY NA PROSINEC

Romány pro ženy:

- Körnerová – Dům U Tří borovic
- Freiová – Štěstí.cz aneb Jak je těžké najít chlapa
- Formanová – Nevěra po americku

- Kubátová – Hrníček z lásky
- Stockett – Černobílý svět
- Hilliges – Volání Afriky
- Roberts – Kouzlo okamžiku
- Jamison – Tajná komora
- Dreyer – Neohlížej se
- Bradford – Příliš silné pouto

Ostatní próza (psychologické a společenské romány, deníky, povídky)

- Viewegh – Mafie v Praze
- Sperling – Bludy z nudy
- Kupka – Hry velkých chlapců
- Szczygiel – Libůstka
- Balabán – Zeptej se táty
- Kaufmannová – Haindorf
- Soukupová – Marta v roce vetřelce
- Bořkovcová – Píšu a sešit mi leží na kolenou
- Čechura – Dědečkárna
- Schůzky s erotikou

Napětí (detektivky, thrillery, fantasy, horory):

- Stalwood – Smrt zahradnice
- Martini – Tichý řezník
- Indridason – Smrtící intriky
- Doetsch – Zloděj temnoty
- Rampichová – Příliš hořká čokoláda
- Brožíková – Mizivá šance
- Beráková – Vražda v tříčtvrtečním taktu (povídky)
- Vražedná touha (krimi-případy)
- Briggs – Zkřížené hnáty. Stříbrná relikvie

Populárně-naučná literatura:

- České Vánoce (Kourovi)
- Doba jedová (Strunecká)
- Jiřina Šiklová – Bez ohlávky (rozhovor)
- Návraty české šlechty (Votýpka)
- Mlynáři od Babic (Navara, Kasáček)
- Zlatý věk české loutkové animace (Kačor)
- České okamžiky (Kosatík)

NOVÉ KNIHY V ODDĚLENÍ PRO DĚTI A MLÁDEŽ – ZIMA 2011

Pro začínající čtenáře – školáky (1.–3. tř.), předškoláky a jejich rodiče:

- Vlaky, lodě, letadla (Študlarová)
- Dědečkové (Čech)
- Doktor Racek na horách (Urbánek, Rezková)
- Největší poklad. Kde zůstal medvídek Bo-

bík? (nakl. Thovt)

- Princezna a kouzelný medailonek
- Čarodějka Winnie
- Ježíšek (Skálová)
- Miikuláš, Ježíšek, pan Vrána a my (Kratochvíl)
- Chumelení (Kahoun)
- A pak se to stalo (Stará)
- Krkouni (Pospíšilová)
- Povídky o upírech
- Rošťák Bertík
- Moje nejkrásnější pohádky na dobrou noc

Pro větší čtenáře (4.-6. tř.)

- Hergé – Let 714 do Sydney
- Simpsonovi vrací úder
- Brezina – Ostrov náhrobků. Děsivé tajemství (Klub záhad). Výprava za dinosaury (Brána času). Tajemství starého domu (Klub tygrů). Ségry v akci (Klukům vstup zakázán)
- Ignatow – Tajný finta oblíbených holek
- Vogel – Nebezpečné fitko. Sal – Honička v podzemí (Tři holky na stopě)
- Blobel – Na útěku (Zvířecí pohotovost)
- Mueller – Divoký poník (Zuzka a poníci)
- Gray – Nelly a příšerky
- Peirce – Velkej frajer Nate
- Braunová – Nejhorší den v životě třetíáka Filipa L.
- Bradley – Koláč s kapkou jedu

Pro dospívající čtenáře (7.-9. tř.)

- Hopkins – Všeho moc škodí
- Francová – Vítěz bere vše
- Lázníčková – Věř v mou lásku
- Wilson – Miláckové
- Ryan – Les rukou a zubů
- DuPrau – Vesnice Sparks
- Patterson – Maximum Ride
- Almond – Hra na smrt

Mezi svátky (27. – 29. 12.) bude také otevřeno, ale odpoledne vždy pouze do 16 hodin.

Všem čtenářům, příznivcům knihovny a lidem dobré vůle přeji klidné Vánoce a v novém roce štěstí, zdraví a mnoho pěkných zážitků s knihami.

Soňa Valášková

Recept

Kuřecí stehenní řízky

Stehenní řízky naklepeme na větší plátky. Osolíme, popepříme. Poklademe usmaženým míchaným vajíčkem a plátkem šunky (žádou zeleninu ani houby). Takto připravené plátky stočíme, zpevníme nití nebo kovovou špejlí. Osmažíme prudce na oleji, přendáme do pekáče, přidáme kousek másla a podlijeme vývarem. Pečeme asi ¾ hodiny přikryté. Měkké roládky vyndáme a šťávu ještě zapečeme.

Příloha – upečeme normální palačinky, jen je trochu více osolíme. Nakrájíme je na nudle, můžeme je přikryté ještě přihřát v mikrovlnné troubě a podáváme.

Opravdu velmi dobré.



Společenská kronika

Vítání občánků

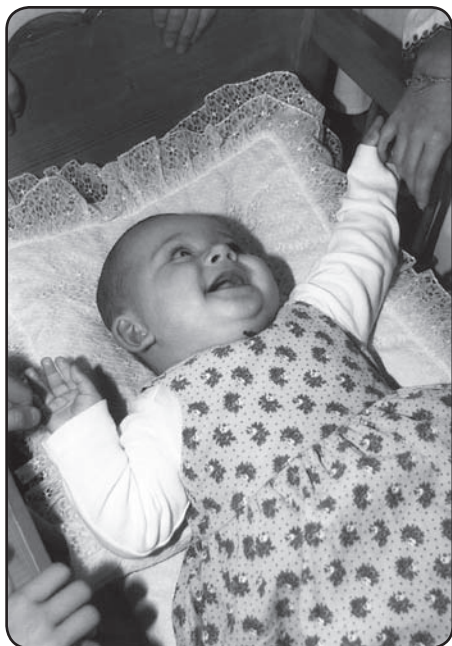
SPOZ při MěÚ Rokytnice nad Jizerou uspořádal v sobotu 8. října 2011 slavnostní vítání novorozenců občánků našeho města do života.

PŘIVÍTÁNÍ BYLI:

Drahoňovská Lucie
Holcová Tereza
Poslušná Adéla

Banýrová Vanessa
Saska Oliver

Banýr Sebastián
Hauzerová Tereza



Děkujeme dětem a paní učitelce Jolaně Pokorné a paní učitelce Michaele Hnykové ze Základní školy v Rokytnici nad Jizerou za velmi hezké vystoupení.

Poudačka

Přídu jindy.

Sjet byl jinej. Lidi k sobě měli vo honně blíž. Chodili po pobyti. Mutýrovali nad všelijakejma nepravostma, co se kde škverky, nebo mastili marijášky. Dědek Kobru byl čloujek sečtělej a sjeta znalej. Jak se poudá, makovice vodeuřená. Jeden se s nim moh dobejt vysokýho nivó. Ale jak ho tetky zmerčily, že šáme na pobyti k jejich baráku, nepřestávaly se křížovať. Dědek nebyl bez pokázy. Báňal fajfku a zoft plil na pollahu.

Jennou se votočil na pobyti u Vejnarů. Tou dobou tam měli na letním bytě nákyho praskýho vašnostu z berňáku. Tolle bylo něco pro dědka. Zachrul se, zrouna jak by v Lotynce vyhrál terno. Uperdelil se a honnou chvíli toho rekremanta poslouchal. Ten praskej náfuka si usnuk, že na horách vstávají lidi, kerý toho vo sjetě zrouna moc nepochytili a kázal nim jak černoperdelnik vo Májový. Řeč šla vo tom, že je Země kulatá.

„Ale nežmolte nám tu daremně“, vopřel se do něj Kober, „dyby to měla bejt prauda, tak bysme to musili zmerčit. To, že trá visí makovicej dólu, pozná každej trouba.“

„Ale ne, ne“, vysvětluje vašnost. „Hlavou dolů visí protinožci v Austrálii.“

„I kata.“ Trumfuje dědek. „Dyby to měla bejt prauda, tak musej mít zamčený studně, aby se nim voda nevyčila. Vyšpichtly by se i hernce na plotně a žencký by chodily s nahejma perdelema, aleberž by nim sukně visely přes hlavy.“

Vašnostoj se dále mumlavo.

„No jen si to vemte,“ dědkoj svítěj voči jak kocouroj na kabřinci, „Co nederžíte v chňárách, spanne na strop. Na takovou řeč škoda času, tak já se zas poberu ke domu a přídu jindy, až budeme moc kale pohovořit.“

Míra Jon

Životní jubileum

slaví v měsíci listopadu a prosinci 2011 tito naši spoluobčané:

80 let	Vojáčková Blažena Jónová Jiřina Procházka Leopold Pavlatá Josef
81 let	Bešinová Mária Valášková Vlasta
82 let	Škrabálková Božena Kefurtová Milada Černá Antonie Jiroušová Libuše
83 let	Janurová Miloslava Pacholík Stanislav Libiš Rudolf Zeman Karel Arpa Silvestr
84 let	Topičovská Jana
85 let	Holubcová Miloslava Kapasová Jarmila
86 let	Kobr Karel
87 let	Kapasová Vlasta
88 let	Márynka Josef Hrbková Libuše Doubková Irma
89 let	Ježková Libuše Procházka Otakar
90 let	Hanuljácová Anna
91 let	Skalská Květuše
92 let	Setunská Ludmila

Všem oslavencům blahopřejeme!

PODĚKOVÁNÍ

Děkujeme všem přátelům a známým, kteří se dne 7. 10. 2011 přišli naposledy rozloučit s naším manželem a tatínkem Františkem Pfeiferem. Děkujeme za květiny a všechny projevy soustrasti.

Rodina

Přejeme všem čtenářům Rokytnického zpravodaje krásné a klidné prožití vánočních svátků se svými blízkými. Do nového roku 2012 hodně zdraví, síly, radosti a pohody.

Redakce RZ

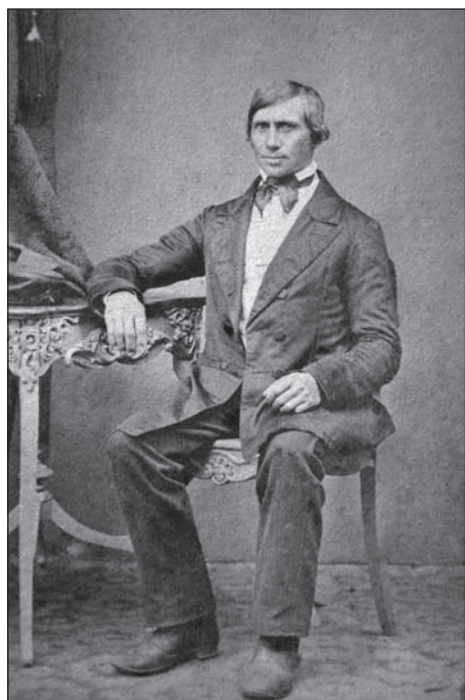
Františkovské dřevosochání 2011

Mlýn Janatův, Buřany čp. 21, později 37



Fotografie pro Národopisnou výstavu z r. 1895

Mlynářství patří k velmi starým řemeslům. Důležitým předpokladem vzniku mlýnů byla vodní nebo větrná síla. Podkrkonoší i oblast Českého ráje jsou regionem bohatým na vydatné vodní toky, ale setkáváme se se stavbami, pro které bylo nutno vodu nahromadit a následně přivést na mlýnské kolo soustavou náhonů a koryt. K zadržení vody byl v některých případech zřízen jez ze zatlučených kůlů. V průběhu 19. a 20. století docházelo k nahrazení vodního kola turbínami. Charakteristický klapot vodních mlýnů v průběhu času ustal, mnohé mlýny se proměnily v brusírny i textilní továrny, jejich historii se dovídáme jen z archivních záznamů.



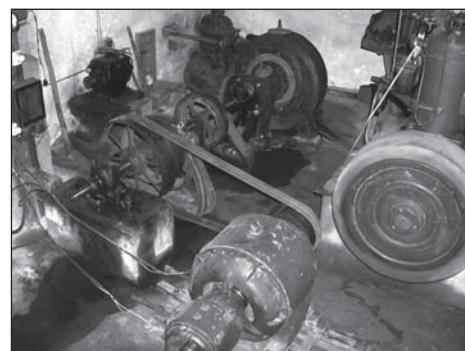
Josef Janata roku 1868 (bylo mu zde 42 roků)

I přes tuto skutečnost se můžeme setkat s výjimečnou stavbou, vzácnou památkou nejen lidové architektury, ale i významným dokladem historie mlynářství. Je jím Janatův mlýn v horské osadě Buřany. Mlýn pochází z roku 1767 a jeho nejstarší dochovaná část – přízemí a vlastní mlýnice – je dílem stavitele Jana Bouzka ze Tříče pro Matěje a Karla Vondrákovy ze Tříče.

Rodina Janatova koupila mlýn v roce 1841 a vlastnila jej a udržovala až do roku 2006. Během tohoto období se na mlýně vystřídaly čtyři mlynářské generace – Pavel Janata (1797 – 1878), Josef Janata (1826 – 1928), Antonín Janata (1870 – 1943) a Antonín Janata (1911 – 1989). Poslední potomci, syn Antonín žije v nedaleké Dolní Sytové a jeho sestry Eva a Blanka na Semilsku.

Areál mlýna tvoří vlastní mlýn, stáje, stola, kůlna, mléčnice, včelín, náhon a česle. K němu náleží i více než dvousetletý bukový les a pazderna.

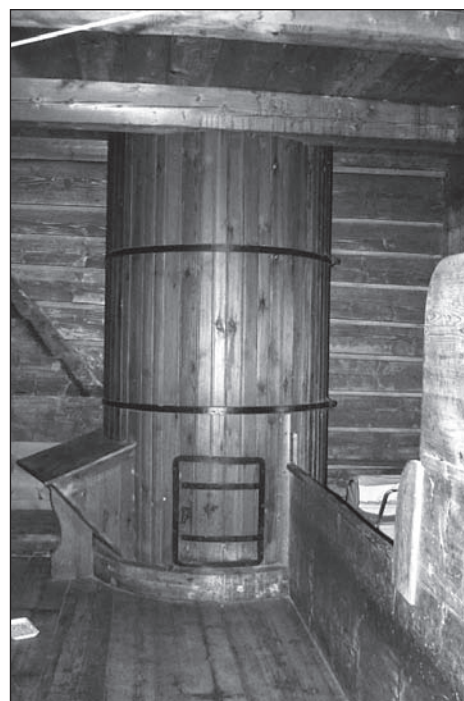
- Mlýn byl původně dvoupodlažní. V roce 1881 dochází k přístavbě mlýnice na pět podlaží. Rok 1913 přinesl i další úpravy skladové části a mlýn získal dnešní podobu.
- Vodní kolo má dataci roku 1903. Bylo v provozu až do roku 1919. Na jaře roku 1920 bylo nahrazeno Francisovou turbínou firmy Česká Kolben – Daněk o výkonu 10 HP (dosud v provozu).
- Nejstarší zařízení mlýna je mlýnské složení s tzv. francouzskými kameny pravděpodobně původní z roku 1767, které je i v současné době funkční.
- Provoz mlýna byl ukončen úředním výno-



sem 13. 8. 1951. Ve mlýně je dosud kompletní mlýnská technologie.

- Unikátní doklad historie mlynářství s dochovaným zařízením mlýna z let 1767 – 1950 má i velmi atraktivní zařízení-chlebovou funkční pec.

V současné jsou ve spolupráci s Národním památkovým ústavem podnikány kroky pro zpřístupnění, včetně zajištění nezbytné obnovy dožilých částí pro zachování této skutečně mimořádně významné technické památky a dokladu naší lidové architektury, významného fenoménu regionu



Na záklopovém prkně na mlýně v Buřanech je napsáno: „Pochválen buď pán Ježíš Kristus, až na věky Amen. Tato kryt jest vyzdvížena s pomocí boží nákladem Karla Vondráka (syna Matěje Vondráka). Dvakrát shořelo od vrchu po dolní hambalky dne 24. února 1806, podruhý dne 1. března roku 1820. Jan Bauzek, mistr toho stavení ze Tříče“.

Janatův mlýn č.p. 37

Buřany, Jablonec nad Jizerou

E-mail: janatuvmlyn@email.cz

Tel.: 603 260 319, 605 878 123

www.konciny-krkonose.webnode.cz

GPS: 50°42'27.877"N, 15°27'26.96"E

Ó VÁNOCE, Ó VÁNOCE

Každoročně v jeho závěru dochází ve vadnoucí přírodě ke změnám, které se opakují nejprve odletem tažných ptáků a dohasínající září „Babího léta“. V chladu rosných rán již podzim po špičkách přikrádá se k nám, do květů aster nasype slzí, pavučin navěsí na každý trám...Ještě v zářivé paletě pozdní jeseň rudě se rozhoří jeřáby, než v přimrazcích rozplynou se do mlh a větrných honiček i dešťového pláče poslední zbylé dni leto-počtu.

Ale to již nadchází zádumčivý čas „dušičkový“, kdy i příroda ve svém odumírání ještě víc znásobí i prohloubí melancholický žal nad rovy našich zemřelých. K nim přicházíme v tento čas s nezapomenutelnou vzpomínkou doplněnou alespoň pomíjivou pestrostí květin, skanoucích krůpějí voskových svící a kahánků. Pietní akt zakončí tklivá hudba nesoucí se hřbitovem, zvonek doklinká... Ze všeho vyplyne pouhé memento, že „všechna sláva – polní tráva!“

Následující časové mezidobí již zahazuje nedávnou dušičkovou náladu a je příslibem radostnějšího času. Opět se blíží tajuplná doba vánoční, mající své nepomíjející události dávného mystéria. Převzata snad ještě z časů pohanských, nyní svoji ryze křesťanskou náplní hlásá i oslavuje, co zdávna již zvěstováno bylo, narození Spasitele lidstva. Ačkoliv i doba tato má pozdější býti, již více jak deset století prožíváme tyto nejkrásnější svátky ve výročním čase Vánoc. Tuto rozmezni dobu rozlišuje historie jako „před a po Kristu“, obecněji pak „před a po našem letopočtu“. Letopisy významněji „Anno Domini“, čili „Léta Páně“.

Obvykle doba ta, v celé své vznětlivé, v předvánoční atmosféře poznamenána bývala zvýšenou náboženskou aktivitou a věřící se shromažďovali v kostelích, z jejichž hloubi se linul navenek zbožný zpěv rorátní. Z něj odvíjen je i slovní význam, příkladně Mystéria. To značí historický význam středověkého obřadu, slibujícího blažený život posmrtný. Literárně odlišný a spíše jako středověké liturgické drama pojatý, čili nábožně a bohoslužebně hluboké tajemství Víry.

Roráty vyznačují mariánské votivní zaměření na zvláštní účel nebo projev vděčnosti mší svatou po dobu adventní. Jejich vstupní zpěv vyznačují slova „Rorate coeli desuper“, neboli „Rosu dejte oblakové shůry“. V dřívějších dobách bývalo obvyklé tuto mši slavit po celý čas adventní ranními zpěvy za úsvitu. Staročeské roráty vznikly proložením tzv. „Českého chorálu menzurálního“ písněmi, vyznačujícími středověký notací systém, neznající ještě takty současného slova smyslu a ustáleného r. 1300. Jejich skloubením do harmonického celku, dochovaného v některých graduálech a kancionálech ze 16. století, znamenají zpěv po zakončení epištoly.

Advent, čili přípravná doba zahrnuje období čtyř předvánočních neděl a jeho počátek může připadnout do rozmezí 27.11. – 3.12. Znamená dobu očekávání nebo naděje. To bývala zvláště očekávaná doba naplněná akcemi i přípravami na vánoční svátky, stejně krásné, jako tajemné. A znova se v zavzpomínání vracíme k těm, kteří s námi ke štědrovečernímu stolu už nikdy neusednou. V ten čas, zvláště rozcitlivělý i my se navracíme do vzpomínek mládí, jak bývalo tenkrát, o Vánocích... A v tom konejšivém rozjímání už poznenáhlu ve svůj zimní šat se země přiodívá, lehounký sníh se dolů snáší letem, to v podvečerním zadumání těch, jichž den se valem připozdívá. A u krbu, kde oheň dohasíná, se v kráse kdes, uvadlým nad poupětem, i zasněžená hlava zamyslivá. Jeh hustě paděj sněhu a přikryj vše, co ruší, ať pokojně je i v zasněžené duši...

Je zvláštní ten čas předvánoční v přípravách i očekávání příštích dnů svátečních. Už sama příroda té slavnostní náladě napomáhá. Nad bílým sněhovým příkrovem rozhostil se jímavý poklid času adventního, v němž vždy nově, byť více jak dvoutisíckrát opakovaně, zvěstováno jest narození Páně, tenkrát tam v Betlémě, městě v daleké zemi izraelské. A v naší vizi sbor andělů opět slétá z nebeských výšin, aby nad celým světem i našemi Krkonošemi rozprostřel transparent hlásající všemu lidu „Slávu Bohu na výsosti a na zemi pokoj a mír“. Opět tedy nadchází ona slavnostní chvíle, v níž prožijeme něco monumentálního, na co se i celoročně těšíme, až nastane vytoužený Štědrý večer v bohatosti prostřeného stolu a vůně jehličí vánočního stromku. V půlnočním pak čase svatvečera čten je v rozzářených kostelích onen dávný, biblicky doložený příběh Kristova narození:....“

Za onoho času vyšel rozkaz od římského císaře Augusta, aby všichni poddaní země židovské, zapsáni byli. I šel každý tam, odkud předkové jeho pocházeli, aby se zapsati dal. Josef s Marií, jsouce z královského rodu Davidova, šli do Betléma, města Davidova. Pro množství cizích, kteří se tam sešli, nenalezli žádného přístřeší, kde by nocovati mohli. Uchýlili se tedy do jednoho prázdného chléva za městem a tam přišel na svět Ježíš Kristus, Syn boží. Maria, panenská matka, obvinula dítě plenkami a položila v jesle, radujíc se láskou mateřskou nejčistší“. A v tichu kostelů zaznívají stejná slova, jako dávná připomínka mytické báje, jen v časově odlišné době.

Strohé údaje dle evangelistů, vážící se k narození Spasitele, nejujasňují též některé pochybnosti oné události. Nelze si představit průběh porodu v nehygienických podmínkách chléva a bez použití teplé vody k obmytí novorozence a rodičky, čili logicky, vše muselo probíhat jinak. Tesař Josef, manžel Marie, byl již jednou ženat a z tohoto manželství se předpokládají děti. Při porodu Marie mohla tedy asistovat některá z dcer nebo i další sourozenci. Z následných úvah vysvítá, že Ježíš asi nezůstal jediným dítětem a měl i další sourozence. Veškeré domněnky jako věčné mají sice své místo, avšak raději se zaměříme na onen zvěčnělý, již biblický příběh a blíže jej i prožijeme. Poznovu si vytvořme představu sestupu nebeských duchů – andělů z nebe k Betlému, aby prohlásili onu boží slávu na nebi i zemi. I ta hvězda betlémská září zas jasně v naší vizi a označuje místo narození Toho, jenž má spasením světa býti.

Vzácnost okamžiku pochopili i chudí pastýři, ponocující u stád ovcí svých, když zjevil se jim archanděl Páně s poselstvím, že právě narozen jest ten, jenž zdávna již předpovězen. Šli pak společně, radostně k místu hvězdou jasně osvětlenému, aby se poklonili děťátku v plenky obvinutém a jen v jesle na slámě položenému, jenž volem s oslíkem dechem svým zahřivali. Načež vzdálili se pak, slávu Bohu provolávající.

Touto romanci prostoupená je celá doba vánoční, a proto přístupme i my k jesličkám s ukolébavkou:... „Spi, Jezulátko, spi. Zas chudých lidí, chudé dítě, jen do jesliček uloží tě. Spi, Jezulátko, spi a naber v spánku nové síly, máš přece konat mnohé divy...“ Ve stejné připomínce oné posvátné chvíle znova nyní, na samém sklonku roku, jímž se tenkrát i nový letopočet započal a vešel již do Let Páně 2012.

I v tomto odvěkém, památném mementu zopakujme si znova ono betlémské: „Sláva na výsostech Bohu a na zemi pokoj lidem dobré vůle!“ - Tak jen ať světla hoří, zvony znějí souzvukem: Ó Vánoce, ó Vánoce...

Hezké vánoce přeje všem Josef Fait

NOVÝ A KVALITNÍ

digitální tisk

v Rokytnici nad Jizerou

*formát tisku
do A3+*

VIZITKY od 1,- Kč/ ks (1000 ks)

POHLEDNICE od 3,- Kč/ ks (500 ks)

**PROSPEKTY, PLAKÁTY, LETÁKY,
ETIKETY, JÍDELNÍ LÍSTKY, VSTUPENKY...**

za přijatelné ceny

počet kusů	A4 4/0	A4 4/4	A3 4/0	A3 4/4
1-9	11,00	16,50	22,00	33,00
10-29	8,00	12,00	16,00	24,00
30-49	7,00	10,50	14,00	21,00
50-100	6,50	9,80	13,00	19,50
100-199	6,30	9,40	12,50	18,80
200-299	6,00	9,00	12,00	18,00
300-399	5,80	8,70	11,50	17,30
400-499	5,50	8,30	11,00	16,50
500-599	5,30	7,40	10,50	15,80
600-699	5,00	7,50	10,00	15,00
700-799	4,80	7,20	9,60	14,40
800-899	4,50	6,80	9,00	13,50
900-999	4,30	6,40	8,50	12,80
1000-1499	4,00	6,00	8,00	12,00

Uvedené ceny jsou bez DPH na 90g papír. Ceny jsou bez grafiky.
Další výběr papírů za příplatkové ceny od 1,- Kč podle gramáže (do 300g).

Udělali jsme významnou investici v oblasti digitálního tisku v Rokytnici nad Jizerou – tímto zrychlujeme výrobu malých a středních množství nákladů za velmi přijatelné ceny.

Dokumenty k tisku nám můžete zasílat prostřednictvím e-mailu: sura@rokytnice.com

VÝROBCE REKLAMY

TISK | INTERNET | FOTO

SURA s.r.o.

777 622 696

www.sura-reklama.cz | Dolní náměstí 449, Rokytnice nad Jizerou | Po–Pá: 8.00–12.45 a 13.30–17.00